

# NAS 104

## Introduction au Mode Veille

Apprendre à utiliser le Mode Veille  
Avec votre NAS ASUSTOR

ASUSTOR COLLEGE

## OBJECTIFS DU COURS

Une fois ce cours terminé vous devriez être en mesure:

1. D'avoir une connaissance de base du Mode Veille du Système et de l'hibernation de disque
2. De passer le NAS en mode Veille et de le réveiller depuis le mode Veille

## PREREQUIS

*Prérequis du cours :*

Aucun

*Les étudiants devront avoir une connaissance de base de:*

Néant.

## SOMMAIRE

### 1. Au Sujet du Mode Veille

#### 1.1 Qu'est-ce que le Mode Veille?

### 2. Passer le NAS en Mode Veille

#### 2.1 Passer le NAS en Mode Veille via ADM

#### 2.2 Passer le NAS en Mode Veille via ASUSTOR Control Center

#### 2.3 Passer le NAS en Mode Veille via ASUSTOR Portal

#### 2.4 Passer le NAS en Mode Veille via AiMaster

#### 2.5 Passer le NAS en Mode Veille via le Bouton d'Alimentation

### 3. Réveiller le NAS à partir du Mode Veille

#### 3.1 Utilisation de la télécommande ASUSTOR pour réveiller votre NAS

#### 3.2 Utilisation d'AiMaster pour réveiller votre NAS

#### 3.3 Utilisation du bouton alimentation pour réveiller votre NAS

# 1. Au Sujet du Mode Veille

## Qu'est-ce que le Mode Veille?

Les NAS ASUSTOR sont les premiers NAS au monde à proposer le Mode Veille du Système (S3). Lorsque leurs périphériques NAS ne sont pas en cours d'utilisation, les utilisateurs peuvent les passer en Mode Veille afin de réduire considérablement leur consommation d'énergie. Lorsque les utilisateurs ont besoin d'accéder à nouveau à leur NAS, ils pourront le réveiller à partir du Mode Veille en 10 secondes voire moins.

En plus du Mode Veille, les NAS ASUSTOR proposent également l'hibernation de disque pour les disques durs qui ne sont pas en cours d'utilisation. Pendant l'hibernation de disque, le système restera sous tension alors que les disques durs hiberneront pour économiser de l'énergie. La consommation électrique de chaque modèle de NAS ASUSTOR pendant le fonctionnement normal, l'hibernation de disque et le Mode Veille est résumée dans les tableaux ci-dessous. Vous pourrez constater que passer votre NAS en Mode Veille lui permettra de consommer beaucoup moins d'énergie.

### Consommation Énergétique des Périphériques NAS ASUSTOR:

	AS-202T	AS-204T	AS-202TE	AS-204TE	AS -204RS
Fonctionnement	19.7 W	34 W	19.7 W	36.1 W	41.6 W
Hibernation disque	12.9 W	21.5 W	13 W	22.6 W	25.8 W
Mode Veille (S3)	0.8 W	0.8 W	0.8 W	0.8 W	0.7 W

	AS-302T	AS-304T
Fonctionnement	19.9 W	36.7 W
Hibernation disque	13.4 W	23.6 W
Mode veille (S3)	0.8 W	0.8 W

	AS-602T	AS-604T	AS-606T	AS-608T
Fonctionnement	25 W	40.8 W	49.5 W	57.2 W
Hibernation disque	18 W	25.3 W	30.9 W	32.8 W
Sleep Mode (S3)	1.4 W	1.4 W	1.4 W	1.4 W

	AS-604RS	AS-604RD	AS-609RS	AS-609RD
Fonctionnement	41.3 W	46 W	58.7 W	73.5 W
Hibernation disque	31.6 W	32.3 W	32.8 W	44.9 W
Mode Veille (S3)	1.4 W	6.42 W	1.4 W	2.02 W

## 2. Passer le NAS en Mode Veille

### 2.1 Passer le NAS en Mode Veille via ADM

#### ETAPE 1

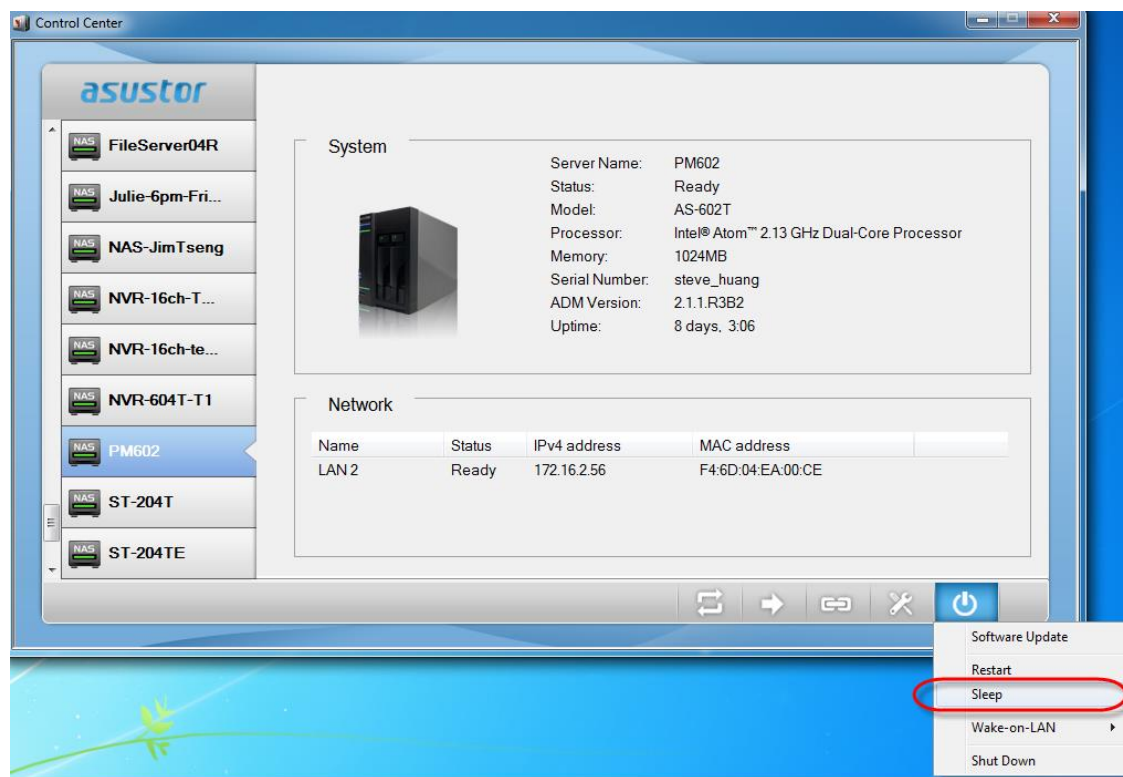
Vous pouvez sélectionner **[Veille]** depuis le menu situé dans le coin supérieur droit de l'interface d'ADM pour placer le NAS en Mode Veille.



## 2.2 Passer le NAS en Mode Veille via ASUSTOR Control Center

### ETAPE 1

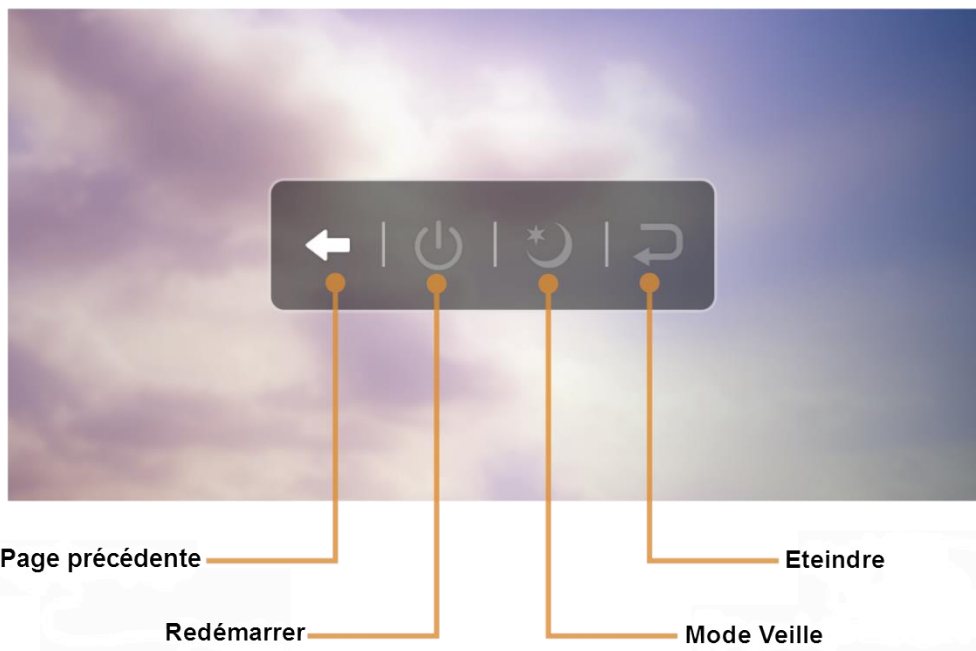
Utilisez ASUSTOR Control Center pour passer votre NAS en Mode Veille. Pour cela, sélectionnez votre NAS à partir du panneau latéral gauche, cliquez sur le bouton **“Action”** et sélectionnez enfin le bouton **[Veille]**.



### 2.3 Passer le NAS en Mode Veille via ASUSTOR Portal

#### ETAPE 1

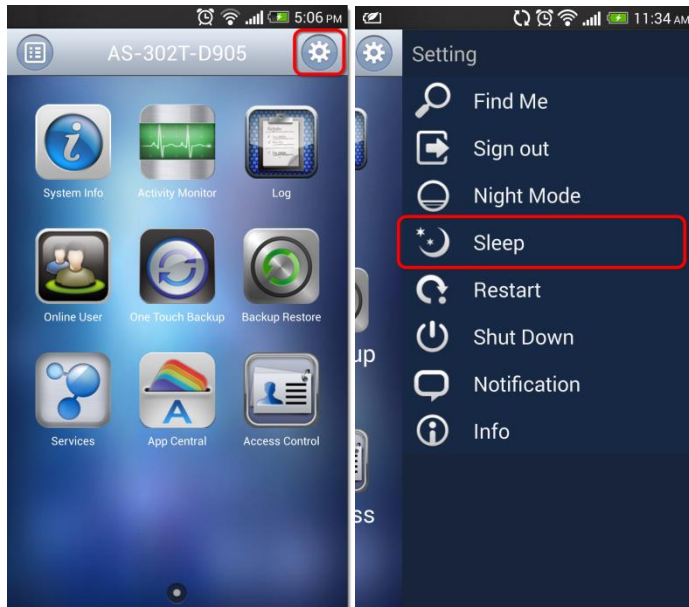
Sélectionner l'icône Veille à partir du menu de contrôle d'alimentation dans ASUSTOR Portal va vous permettre de passer votre NAS en Mode Veille.



## 2.4 Passer le NAS en Mode Veille via AiMaster

### ETAPE 1

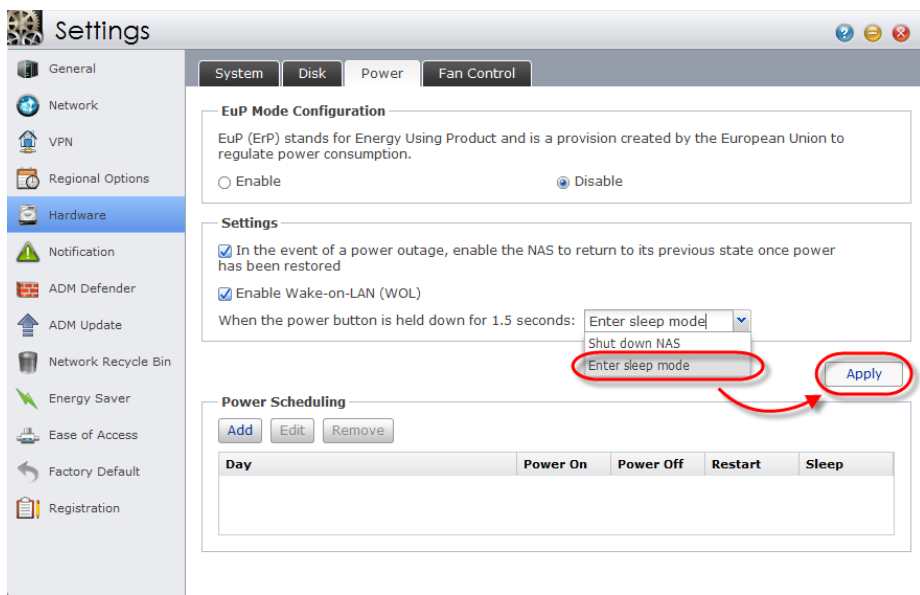
Pour utiliser AiMaster afin d'éteindre votre NAS, connectez vous d'abord à votre NAS avec AiMaster. Sélectionnez ensuite l'icône "**Paramètres**" et sélectionnez alors **[Veille]** à partir du menu.



## 2.5 Passer le NAS en Mode Veille via le Bouton d’Alimentation

### ETAPE 1

Vous devez tout d’abord configurer le bouton d’alimentation. Connectez-vous à ADM et sélectionnez **[Paramètres] → [Matériel] → [Alimentation]**. Sous la section “Paramètres”, sélectionnez **[Entrer en mode veille]** à partir du menu déroulant pour définir l’action “Lorsque le bouton d’alimentation est enfoncé pendant 1.5 secondes:”. Cliquez sur **[Appliquer]** une fois cela fait.



### ETAPE 2

Maintenez le bouton enfoncé (situé à l’avant du NAS) pendant 1.5 secondes pour placer le NAS en Mode Veille.





## 3. Réveiller le NAS à partir du Mode Veille

### 3.1 Utiliser la télécommande ASUSTOR pour réveiller votre NAS

Si votre NAS a un récepteur infrarouge, vous devriez être en mesure d'utiliser la télécommande ASUSTOR pour réveiller le NAS à partir du Mode Veille.

#### ETAPE 1

Pointez la télécommande vers le récepteur du NAS et appuyez sur le bouton d'alimentation de la télécommande pour sortir le NAS du Mode Veille..



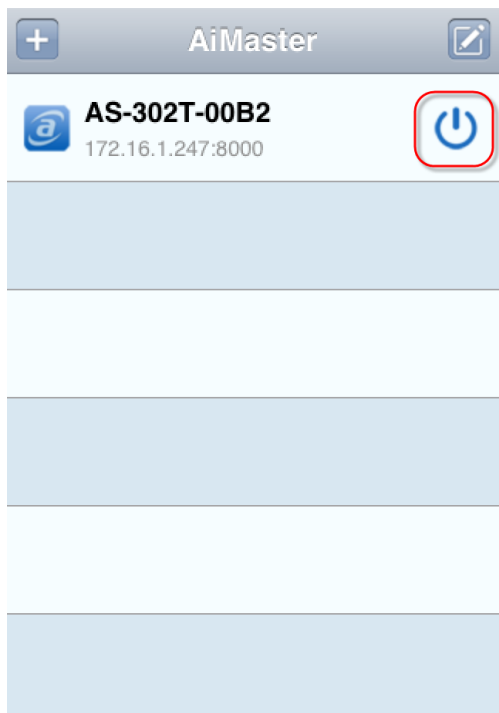
### 3.2 Utilisation d’AiMaster pour réveiller votre NAS

Avant d’utiliser AiMaster pour réveiller votre NAS à partir du Mode Veille, soyez sûr que

- Que vous soyez connecté à votre NAS via AiMaster et de l’avoir ajouté à la liste de serveurs
- Votre NAS et AiMaster soient sur le même réseau local

#### ETAPE 1

Trouvez votre NAS dans la liste de serveur NAS d’AiMaster. Sélectionnez le bouton **“Réveil”** situé à droite du nom du NAS et sélectionnez **[OK]** pour confirmer votre souhait de réveiller le NAS.



### 3.3 Utiliser le bouton d'alimentation pour réveiller votre NAS

#### ETAPE 1

Poussez le bouton d'alimentation (situé en façade du NAS) pour sortir le NAS du Mode Veille.

