

NAS 107

Introduction à Control Center

Effectuer une gestion basique
sur votre NAS en utilisant Control Center

ASUSTOR COLLEGE

OBJECTIFS DU COURS

Une fois ce cours terminé, vous devriez être en mesure de :

1. Utiliser Control Center pour effectuer une gestion basique de périphériques NAS ASUSTOR sur votre réseau local

PREREQUIS

Prérequis du cours :

Aucun

Les étudiants doivent avoir une connaissance de base de:

Néant.

SOMMAIRE

Introduction à Control Center

1.1 Introduction à Control Center

1.2 A quel endroit obtenir Control Center

Utilisation de la Version Windows de Control Center

2.1 Installation de Control Center

2.2 Introduction aux fonctions de Control Center

Utilisation de la version Mac de Control Center

3.1 Introduction aux fonctions de Control Center

1. Introduction à Control Center

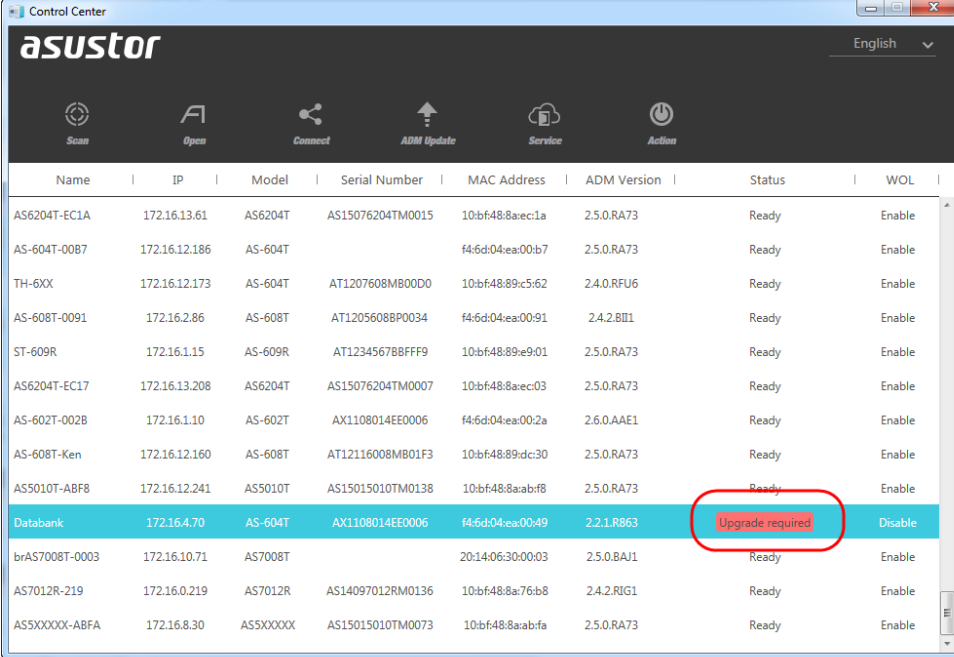
1.1 Introduction à Control Center

ASUSTOR Control Center est un utilitaire créé pour être utilisé avec les périphériques NAS ASUSTOR. Ses fonctions clés sont:

1. Aide les utilisateurs Windows et Mac à trouver rapidement et facilement des périphériques NAS ASUSTOR sur leur réseau local. Aide également au processus d'initialisation du système, à l'établissement de connexions aux NAS et à la configuration de paramètres basiques.
2. Permet d'exécuter à distance les fonctions d'arrêt, de mise en veille et de réveil Wake-on-LAN (WOL)
3. La version Windows de Control Center fournit une riche variété de fonctions de gestion comprenant les possibilités de scanner le réseau local à la recherche de périphériques NAS, de rapidement se connecter à l'interface d'ADM, d'établir des connexions avec le NAS, de mettre à jour ADM, d'ouvrir les pages Web de différents services et d'accéder au fonction de contrôle d'alimentation. Control Center vous permet d'exécuter la fonction Wake-on-LAN (WOL), d'utiliser la fonction "Find Me", de mettre le NAS en mode Nuit, de passer le NAS en mode veille, de redémarrer le NAS et de l'éteindre.

Systèmes d'exploitation supportés: Mac OS X 10.6 ou supérieur; Windows Vista, 7, 8, 8.1 et 10, Server 2003/ 2008/ 2012

La nouvelle version d'ASUSTOR Control Center est uniquement adaptée pour une utilisation avec ADM 2.3 DBS7 et supérieur . Si vous utilisez une version antérieure, Control Center vous indiquera qu'une mise à niveau est requise.



Name	IP	Model	Serial Number	MAC Address	ADM Version	Status	WOL
AS6204T-EC1A	172.16.13.61	AS6204T	AS15076204TM0015	10bf48:8a:ec:1a	2.5.0.RA73	Ready	Enable
AS-604T-00B7	172.16.12.186	AS-604T		f4:6d:04:ea:00:b7	2.5.0.RA73	Ready	Enable
TH-6XX	172.16.12.173	AS-604T	AT1207608MB00D0	10bf48:89:c5:62	2.4.0.RFU6	Ready	Enable
AS-608T-0091	172.16.2.86	AS-608T	AT1205608BP0034	f4:6d:04:ea:00:91	2.4.2.BII1	Ready	Enable
ST-609R	172.16.1.15	AS-609R	AT123456788FFF9	10bf48:89:e9:01	2.5.0.RA73	Ready	Enable
AS6204T-EC17	172.16.13.208	AS6204T	AS15076204TM0007	10bf48:8a:ec:03	2.5.0.RA73	Ready	Enable
AS-602T-002B	172.16.1.10	AS-602T	AX1108014EE0006	f4:6d:04:ea:00:2a	2.6.0.AAE1	Ready	Enable
AS-608T-Ken	172.16.12.160	AS-608T	AT12116008MB01F3	10bf48:89:dc:30	2.5.0.RA73	Ready	Enable
AS5010T-ABF8	172.16.12.241	AS5010T	AS15015010TM0138	10bf48:8a:ab:f8	2.5.0.RA73	Ready	Enable
Databank	172.16.4.70	AS-604T	AX1108014EE0006	f4:6d:04:ea:00:49	2.2.1.R863	Upgrade required	Disable
brAS7008T-0003	172.16.10.71	AS7008T		20:14:06:30:00:03	2.5.0.BAJ1	Ready	Enable
AS7012R-219	172.16.0.219	AS7012R	AS14097012RM0136	10bf48:8a:76:b8	2.4.2.RIG1	Ready	Enable
AS5XXXXX-ABFA	172.16.8.30	AS5XXXXX	AS15015010TM0073	10bf48:8a:ab:fa	2.5.0.RA73	Ready	Enable

1.2 A quel endroit obtenir Control Center

Vous pouvez télécharger la dernière version de Control Center à partir de ce lien:

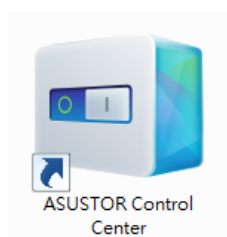
<http://www.asustor.com/service/downloads>

2. Utilisation de la Version Windows de Control Center

2.1 Installation de Control Center

Après le téléchargement de Control Center, décompressez le fichier téléchargé et double-cliquez ensuite sur le fichier d'installation. Suivez les instructions fournies par le menu d'installation pour compléter l'installation de Control Center.

Une fois l'installation terminée, vous devriez être en mesure de voir sur le bureau de votre système d'exploitation une icône de raccourci vers Control Center. Double-cliquez sur cette dernière pour commencer à utiliser Control Center.

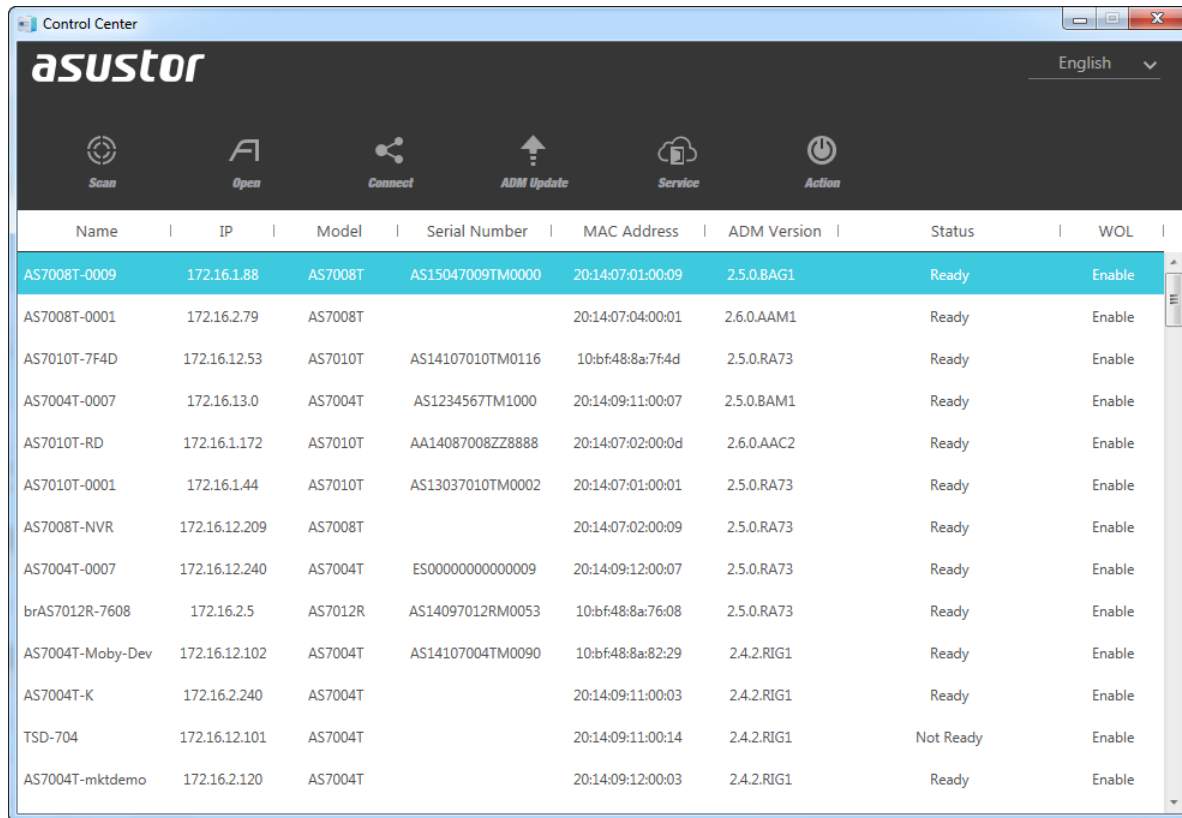


2.2 Introduction aux fonctions de Control Center

Quand vous lancez Control Center, il va automatiquement commencer à scanner votre réseau local à la recherche de périphériques NAS ASUSTOR. Dans le champ Statut de l'interface, vous serez en mesure de voir si chaque NAS est prêt, non initialisé ou si le firmware nécessite une mise à niveau.

Vous pouvez apercevoir l'interface de Control Center sur l'image ci-dessous. Les informations que vous pourrez visualiser sur l'interface comprennent: nom du NAS, IP, modèle, numéro de série, adresse MAC, version d'ADM, statut (prêt, non initialisé, mise à niveau requise) et WOL (Wake-on-LAN activé ou désactivé). Vous pouvez également cliquer sur l'entête de chaque colonne pour changer l'ordre dans lequel les périphériques sont affichés. La langue de l'interface peut être changée en utilisant le menu de langue situé dans le coin supérieur droit. Les boutons du menu situés dans la partie supérieure de l'interface comprennent: Scanner, Ouvrir, Connecter, Mise à jour

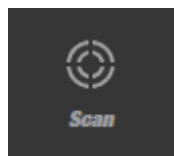
d'ADM, Service et Action. Ces fonctions sont décrites de manière plus affinée ci-dessous.



The screenshot shows the Asustor Control Center interface. At the top, there are six icons: Scan, Open, Connect, ADM Update, Service, and Action. Below these icons is a table listing various NAS devices. The table has columns for Name, IP, Model, Serial Number, MAC Address, ADM Version, Status, and WOL. The first row is highlighted in blue.

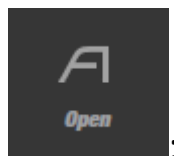
Name	IP	Model	Serial Number	MAC Address	ADM Version	Status	WOL
AS7008T-0009	172.16.1.88	AS7008T	AS15047009TM0000	20:14:07:01:00:09	2.5.0.BAG1	Ready	Enable
AS7008T-0001	172.16.2.79	AS7008T		20:14:07:04:00:01	2.6.0.AAM1	Ready	Enable
AS7010T-7F4D	172.16.12.53	AS7010T	AS14107010TM0116	10:bf:48:8a:7f:4d	2.5.0.RA73	Ready	Enable
AS7004T-0007	172.16.13.0	AS7004T	AS1234567TM1000	20:14:09:11:00:07	2.5.0.BAM1	Ready	Enable
AS7010T-RD	172.16.1.172	AS7010T	AA14087008ZZ8888	20:14:07:02:00:0d	2.6.0.AAC2	Ready	Enable
AS7010T-0001	172.16.1.44	AS7010T	AS13037010TM0002	20:14:07:01:00:01	2.5.0.RA73	Ready	Enable
AS7008T-NVR	172.16.12.209	AS7008T		20:14:07:02:00:09	2.5.0.RA73	Ready	Enable
AS7004T-0007	172.16.12.240	AS7004T	ES000000000000009	20:14:09:12:00:07	2.5.0.RA73	Ready	Enable
brAS7012R-7608	172.16.2.5	AS7012R	AS14097012RM0053	10:bf:48:8a:76:08	2.5.0.RA73	Ready	Enable
AS7004T-Moby-Dev	172.16.12.102	AS7004T	AS14107004TM0090	10:bf:48:8a:82:29	2.4.2.RIG1	Ready	Enable
AS7004T-K	172.16.2.240	AS7004T		20:14:09:11:00:03	2.4.2.RIG1	Ready	Enable
TSD-704	172.16.12.101	AS7004T		20:14:09:11:00:14	2.4.2.RIG1	Not Ready	Enable
AS7004T-mktdemo	172.16.2.120	AS7004T		20:14:09:12:00:03	2.4.2.RIG1	Ready	Enable

1. Scanner



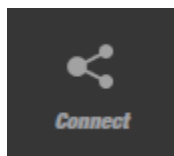
: Le fait de cliquer sur ce bouton va permettre à Control Center de commencer à scanner votre réseau local à la recherche de NAS ASUSTOR.

2. Ouvrir



: La sélection d'un NAS à partir du menu lateral gauche et le clic sur ce bouton vous permettront d'ouvrir votre navigateur Web pour vous connecter à la page d'accueil de votre NAS ou commencer l'initialisation. Les utilisateurs peuvent aussi double cliquer sur le NAS figurant dans la liste pour faire apparaître l'écran de connexion d'ADM dans leur navigateur Web.

3. Connecter



: Un clic sur ce bouton va vous afficher 3 options différentes pour vous connecter aux ressources de votre NAS.

Mapper le disque réseau: Le choix de cette option, puis le fait de suivre les étapes de l'assistant vous permettra de mapper un dossier partagé du NAS à partir de votre ordinateur comme s'il s'agissait d'un lecteur réseau local. Après avoir mappé le dossier de votre PC, accéder à votre NAS sera aussi simple que d'accéder aux disques durs de votre ordinateur.

Remarque:

1. *Si vous souhaitez utiliser cette option, veuillez vous assurer que votre compte utilisateur dispose des droits d'accès nécessaires pour accéder aux dossiers partagés du NAS.*
2. *Avant d'utiliser cette option, assurez vous d'avoir active le service de fichiers Windows sur votre NAS. (Depuis le bureau d'ADM sélectionnez **[Services]** → **[Windows]** → **[Service de fichiers]** → **[Activer service de fichiers Windows (CIFS/SAMBA)]**)*
1. *Cette méthode de connexion est uniquement valable si le NAS et l'ordinateur sont sur le même réseau local.*

Créer un dossier de fichiers distant: Cette option va vous permettre de créer un dossier distant dans Windows (via WebDAV ou FTP) et le connecter à un dossier partagé sur votre NAS. Le dossier va apparaître dans [Emplacement réseau] sous [Ordinateur].

Remarque:

1. *Avant utilisation de cette option, assurez vous d'avoir active le service FTP de votre NAS. (Depuis le bureau d'ADM sélectionnez **[Services]** → **[Serveur FTP]** → **[Activer serveur FTP]**)*
2. *La méthode de connexion peut être utilisée peu importe que l'ordinateur et le NAS soient sur le même réseau local. Si vous désirez utiliser votre ordinateur pour vous connecter à votre NAS en utilisant FTP via Internet veuillez d'abord réaliser la configuration EZ-Routeur sur le NAS ou accédez manuellement à l'interface de votre routeur pour compléter la configuration de transfert de port FTP (le port par défaut est le 21).*

Connexion par FTP : Après sélection de cette option, votre navigateur web s'ouvrira et se connectera à votre NAS via FTP.

Remarque:

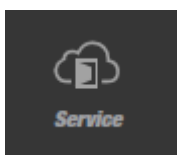
1. *Avant d'utiliser cette option, soyez sûr d'avoir activé le FTP sur votre NAS. (Depuis le bureau d'ADM veuillez sélectionner **[Services]** → **[Serveur FTP]** → **[Activer serveur FTP]**)*

4. Mise à jour d'ADM



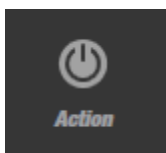
: Cette option fournit des mises à jour d'ADM. Après connexion au système, ce bouton va détecter si une nouvelle mise à jour est disponible et si la mise à niveau peut être immédiatement lancée.

5. Service



: Si vous avez installé Photo Gallery ou Surveillance Center sur votre NAS, vous pouvez rapidement accéder à leur interface web et vous connecter en utilisant les raccourcis fournis ici.

6. Action



: Ce bouton fournit des fonctions de contrôle d'alimentation. Ces fonctions comprennent le Wake-on-LAN, Find Me, le mode Nuit, le Mode Veille, Redémarrer et Arrêter. Vous devez d'abord vous connecter au système en utilisant les informations d'identification d'administrateur avant de pouvoir utiliser ces fonctions.

Wake-on-LAN (WOL): Ici vous pouvez activer ou désactiver la fonction Wake-on-LAN. Cette fonction va vous permettre de réveiller les périphériques NAS présents sur votre réseau local qui sont en mode veille ou éteints

Find Me: si vous gérez de multiples périphériques NAS, vous pouvez utiliser cette fonction pour faire sonner le NAS et faire clignoter la LED du bouton power, vous permettant de localiser rapidement le NAS.

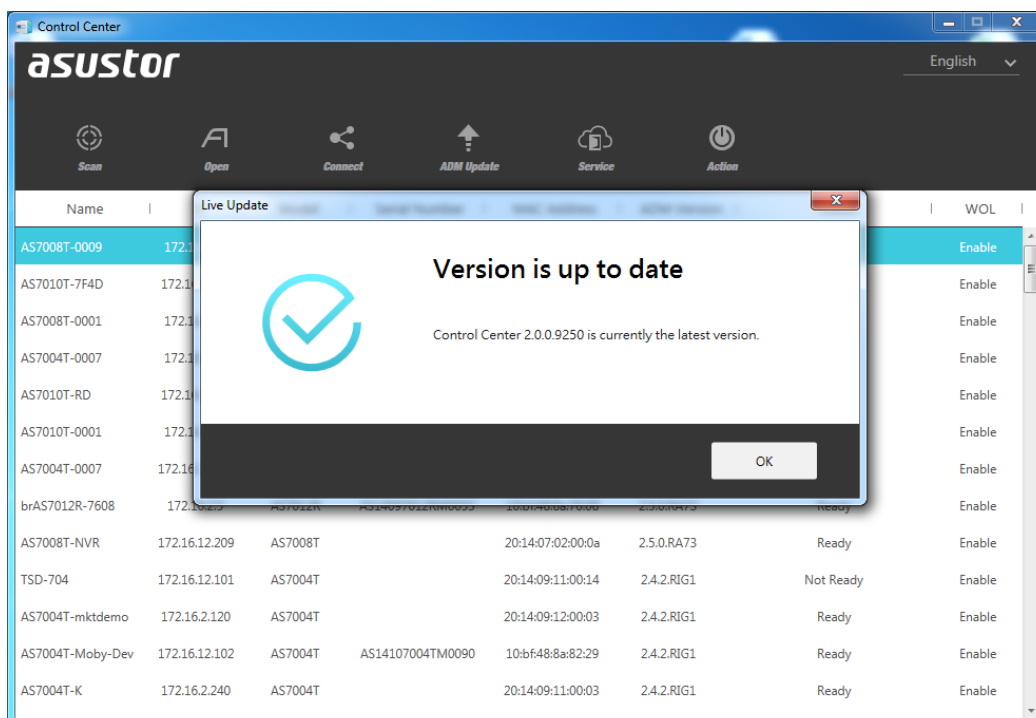
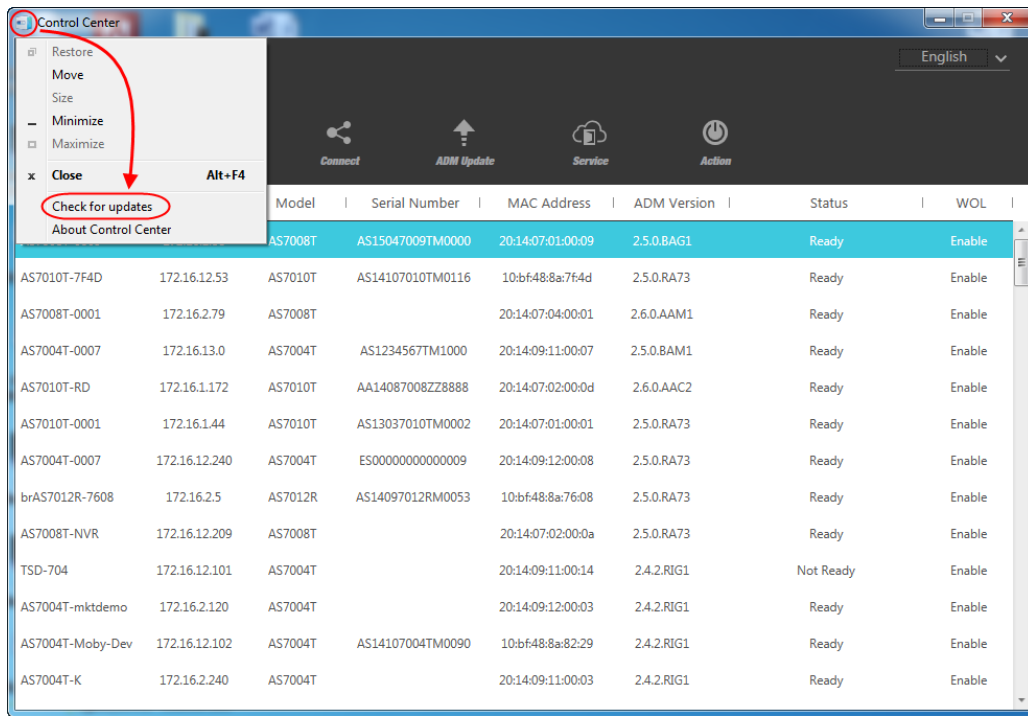
Mode nuit: Cette fonction vous permet de passer le NAS en mode nuit.

Veille : Passe le NAS en mode veille.

Redémarrer : Redémarre le NAS

Arrêter: Eteindre le NAS.

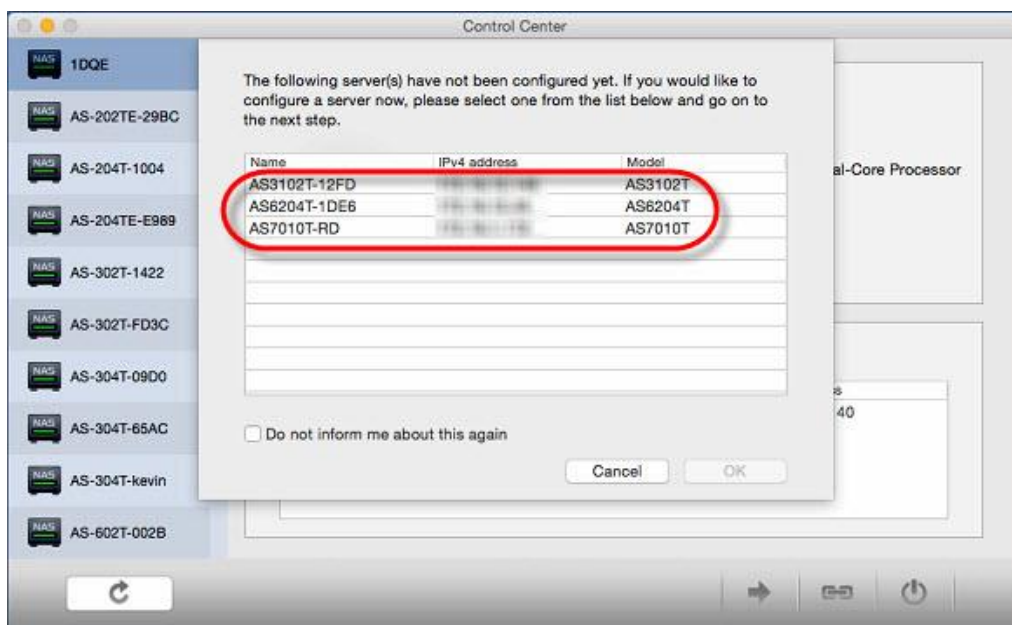
Si vous souhaitez vérifier que vous utilisez la dernière version de Control Center, vous pouvez cliquer sur l'icône dans le coin supérieur gauche et sélectionner alors **[Chercher des mises à jour]**. Si de nouvelles mises à jour sont détectées, Control Center pourra automatiquement les télécharger et les installer après vous avoir invité à le faire.



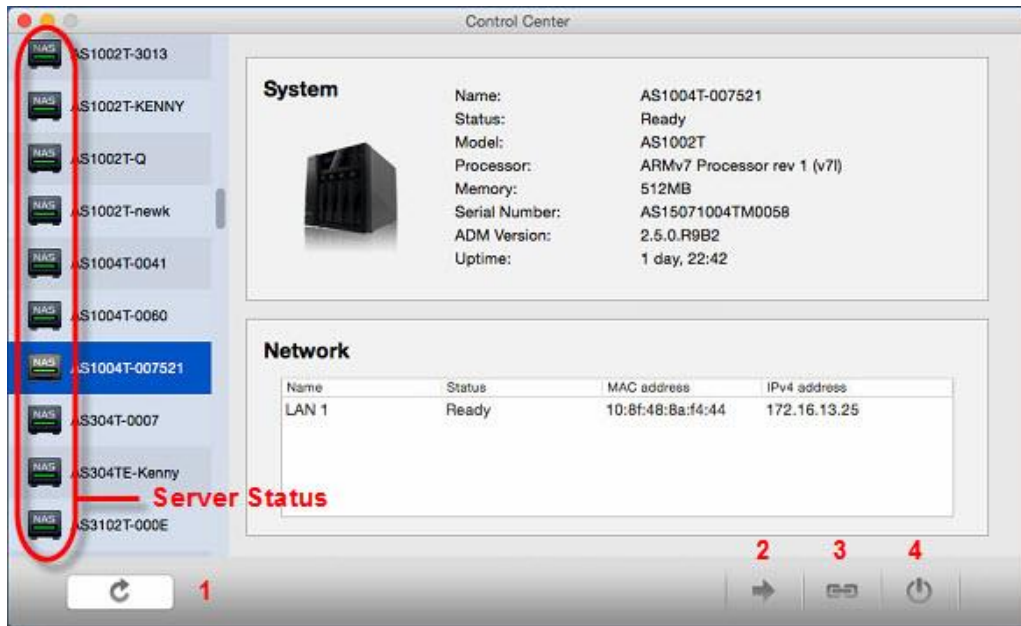
3. Utilisation de la Version Mac de Control Center

1.1 Introduction aux fonctions de Control Center

Quand vous lancez Control Center, il va automatiquement commencer à scanner votre réseau local à la recherche de périphériques NAS ASUSTOR. Si des périphériques NAS non initialisés sont détectés, la fenêtre d'installation va automatiquement les afficher. Vous pouvez suivre les instructions fournies par la fenêtre pour rapidement et facilement compléter l'initialisation du système.



L'interface principale de Control Center est présentée sur le graphique ci-dessous. Dans le menu latéral gauche, vous devriez voir la liste de tous les serveurs NAS ASUSTOR présents sur votre réseau local et classés par ordre alphabétique. Tous les serveurs seront représentés par une petite icône vous permettant de visualiser rapidement leur statut en cliquant sur celles-ci. Sur le côté droit, vous devriez voir des informations détaillées pour le serveur sélectionné. Il y a 4 boutons correspondant à différentes fonctionnalités, boutons localisés dans le côté inférieur droit de l'application.



Les 3 différents types de statut de serveur que vous devriez voir sont :



Prêt: le NAS est prêt à être utilisé pour vous y connecter.



Non initialisé: Vous devez procéder à l'initialisation de ce NAS avant d'être en mesure d'utiliser ses fonctions et services.



Inconnu : Votre ordinateur est capable de détecter le NAS, mais est incapable d'établir une connexion directe. Exemple: l'ordinateur et le NAS sont connectés sur le même switch, mais leurs adresses IP appartiennent à des segments réseau différents.

Les 4 différents boutons de fonctions sont localisés dans le côté droit de l'interface. Ils sont les suivants :

1. Balayer



: Le fait de cliquer sur ce bouton va permettre à Control Center de commencer à scanner votre réseau local à la recherche de NAS ASUSTOR.

2. Ouvrir



: La sélection d'un NAS à partir du menu lateral gauche et le clic sur ce bouton vous permettront d'ouvrir votre navigateur Web pour vous connecter à la page d'accueil de votre NAS

3. Connecter



: Un clic sur ce bouton va vous afficher 3 options différentes pour vous connecter aux ressources de votre NAS.

Mapper le disque réseau: Le choix de cette option, puis le fait de suivre les étapes de l'assistant vous permettra de mapper un dossier partagé du NAS à votre ordinateur comme un lecteur réseau local. Après avoir mappé le dossier de votre PC, accéder à votre NAS sera aussi pratique que d'accéder aux disques durs de votre ordinateur.

Note:

1. Si vous souhaitez utiliser cette option, veuillez vous assurer que votre compte utilisateur dispose des droits d'accès nécessaires pour accéder aux dossiers partagés sur le NAS.
2. Avant d'utiliser cette option, assurez vous d'avoir active Le service de fichiers Mac sur votre NAS. (Depuis le bureau d'ADM sélectionnez **[Services] → [Mac OS X] → [Service de fichiers] → [Activer service fichiers Mac (AFP)]**)
3. Cette méthode de connexion est uniquement valable si le NAS et l'ordinateur sont sur le même réseau local.

Connexion par FTP : Après sélection de cette option, votre navigateur web s'ouvrira et se connectera à votre NAS via FTP.

4. Action



: Le fait de cliquer sur ce bouton va vous fournir des mises à jour logicielles pour votre NAS et des fonctions de contrôle d'alimentation.

Remarque: les fonctions fournies par ce bouton sont seulement disponibles pour les utilisateurs présents dans un groupe d'administrateurs du NAS.

Chercher des mises à jour: Vous pouvez vous rendre dans la section téléchargements du site ASUSTOR (<http://www.asustor.com/service/downloads>) pour obtenir la dernière version du firmware ADM pour votre modèle de NAS. Après avoir sauvegardé le fichier téléchargé sur votre ordinateur, vous pouvez utiliser cette fonction pour localiser le fichier firmware. Une fois que vous avez sélectionné le fichier et cliqué sur [Ok], votre NAS va commencer à installer le nouveau firmware.

Redémarrer : Redémarre le NAS

Veille : Passe le NAS en mode veille.

Réveil par le réseau LAN (WOL): Cette fonction va vous permettre de réveiller les périphériques NAS présents sur votre réseau local qui sont en mode veille ou éteints.

Arrêter: Eteindre le NAS.

Si vous souhaitez vérifier que vous utilisez la dernière version de Control Center, vous pouvez cliquer sur l'icône dans le coin supérieur gauche et sélectionner alors [**Chercher des mises à jour**]. Si de nouvelles mises à jour sont détectées, Control Center pourra automatiquement les télécharger et les installer après vous avoir invité à le faire.