



Installationsvejledning

Til netværksrelateret lagring

Indholdsfortegnelse

Bemærkninger	3
Sikkerhedsforanstaltninger	4
1. Pakkens indhold.....	5
2. Ekstra tilbehør.....	6
3. Vejledning til hardwareinstallation.....	7
3.1. Installation af harddisk	7
3.2. Tilslutning og opstart af din NAS	9
3.3. Installering af skinnesættet.....	10
4. Vejledning til softwareinstallation.....	12
4.1. Installering med cd	12
4.1.1. Windows-brugere.....	12
4.1.2. Mac-brugere	13
4.2. Installering via internettet.....	14
4.3. Installering via en direkte forbindelse	14
5. Tillæg	15
5.1. LED-indikatorer	15
5.2. Bagpanelet.....	16
5.3. Mærkeplade	16
5.4. Problemløsning	16

Bemærkninger

Erklæring fra FCC



Denne enhed opfylder FCC-reglerne i stk. 15. Betjening må kun ske under følgende to betingelser:

- Denne enhed må ikke forårsage skadelig interferens.
- Denne enhed skal acceptere enhver modtaget interferens, herunder interferens, der kan forårsage uønsket drift.

Dette udstyr er blevet testet og fundet i overensstemmelse med grænserne for en klasse A digital enhed, i henhold til stk. 15 i FCC-reglerne (Federal Communications Commission). Disse grænser er beregnet til at beskytte mod skadelig interferens i en privat installation. Dette udstyr genererer, bruger og kan udstråle radiofrekvensenergi, og hvis det ikke installeres og bruges i overensstemmelse med instruktionerne, kan det forårsage skadelig interferens med radiokommunikation. Der er dog ingen garanti for, at der ikke vil opstå interferens i en bestemt installation. Hvis dette udstyr forårsager skadelig interferens i radio- eller tv-modtagelse, hvilket kan afgøres ved at tænde og slukke for udstyret, opfordres brugeren til at udbedre forstyrrelserne på en eller flere af følgende måder:

- Drej eller flyt modtagerantennen.
- Forøg afstanden mellem udstyret og modtageren.
- Forbind udstyret til en stikkontakt på et andet kredsløb end det, som modtageren er forbundet til.
- Kontakt din forhandler eller en erfaren radio- og tv-tekniker for hjælp.

Ændringer eller modifikationer, der ikke udtrykkeligt er godkendt af parten, der er ansvarlig for enheden, kan ugyldiggøre brugerens ret til at betjene udstyret.

Advarsel vedrørende CE-mærkning



CE-mærkning på enheder uden trådløs LAN/Bluetooth

Den afsendte udgave af denne enhed overholder kravene i EEC-direktiverne 2004/108/EC om "Elektromagnetisk kompatibilitet" og IEC60950-1:2005 (anden udgave)+A1:2009 om "Sikkerhed omkring IT-udstyr".

Sikkerhedsforanstaltninger

Følgende sikkerhedsforanstaltninger forøger NAS-enhedens levetid. Følg alle forholdsregler og instruktioner.

El-sikkerhed

- Træk stikket til dette produkt ud af stikkontakten, inden rengøring.
- Brug kun den medfølgende strømadapter. Brug af andre strømforsyninger kan beskadige din enhed.
- Sørg for at strømforsyningen forbindes til en strømforsyning med den korrekte strømklasse. Den korrekte strømklasse kan ses på mærkatet på strømadapteren.

Sikkerhed under betjening








- Dette produkt på IKKE stilles et sted, hvor det kan blive vådt.
- Produktet skal stilles på en plan og stabil overflade.
- Produktet må kun bruges på steder, hvor temperaturen er mellem 5°C og 35°C.
- Ventilationshullerne på produktet må IKKE tildækkes. Sørg altid for at dette produkt ventileres ordentligt.
- Der må IKKE stikkes genstande ind i, eller spildes væsker ned i ventilationshullerne. Hvis du oplever tekniske problemer med dette produkt, skal du kontakte en kvalificeret servicetekniker eller din forhandler. Du må IKKE selv forsøge at reparere dette produkt.



Produktet må IKKE smides ud sammen med kommunalt affald. Mange af delene i dette produkt er fremstillet til genbrug. Dette symbol med en overkrydset affaldscontainer på hjul angiver, at produktet (elektrisk og elektronisk udstyr) ikke må smides ud sammen med dit husholdningsaffald. Tjek de lokale regler for bortskaffelse af elektroniske produkter.

1. Pakkens indhold

Modeller: AS-204RS

Indhold	AS-204RS
NAS-enheden	
Strømkabel	1
	
RJ45-netværkskabel	2
	
Skruer til brug med 3,5" harddisk	16
	
Skruer til brug med 2,5" harddisk	16
	
Installations-cd	1
	
Startvejledning	1
	

2. Ekstra tilbehør

Det er muligt at købe nedenstående punkter på ASUSTOR' hjemmeside (<http://shop.asustor.com>). De andre produkter, såsom HDMI-kabler (2M anbefales), trådløse RF-tastaturer, mus og fjernbetjening sammen med Bluetooth-tastaturer og mus, skal købes separat.

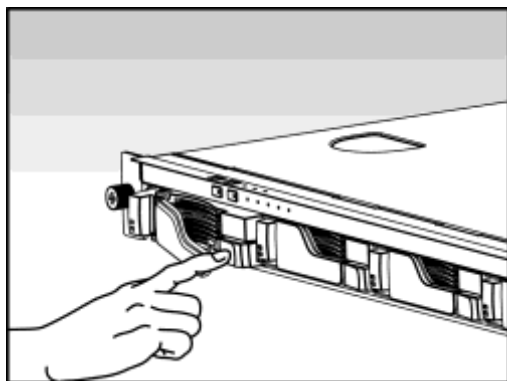
AS-RC10	AS-RAM1G	AS-RAM2G
		
IR-fjernbetjening med 10 knapper	1GB DDR3-1333 204-ben SO-DIMM RAM-modul	2GB DDR3-1333 204-ben SO-DIMM RAM-modul
AS-250W	AS-150W	AS-60W
		
250W Flex-strømforsyning	150W Flex-strømforsyning	60W Strømadapter
AS-bakke	AS-skinne	AS-IR
		
Sort harddiskbakke til 2,5" & 3,5" harddiske	Skinnesæt til 1U/2U hyldemonterede system	USB IR-modtager til AS-6
AS-RCU		
		
IR-fjernbetjening med USB IR-modtager til AS-6		

3. Vejledning til hardwareinstallation

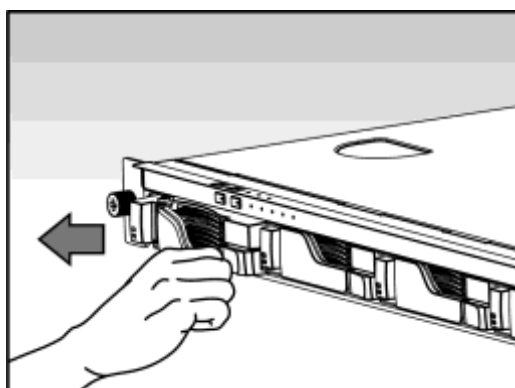
Al data, der er gemt på harddiskene slettes, og KAN IKKE gendannes. Sørg venligst for at lave en sikkerhedskopi af dine vigtige data, inden du sætter systemet i gang.

3.1. Installation af harddisk

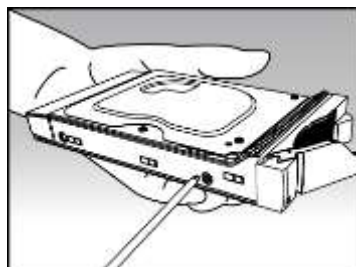
- Tryk på knappen foruden på harddiskbakken, for at låse låsen op.



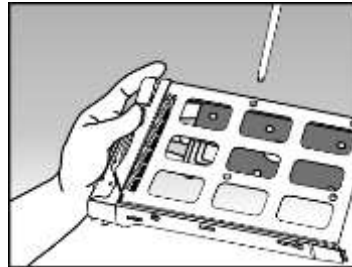
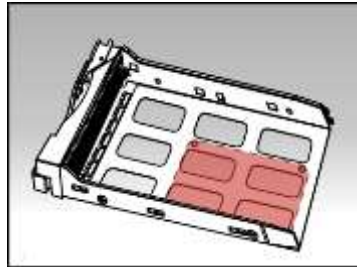
- Brug låsen til at forsigtigt at trække diskbakken ud af diskbåsen.



- Spænd harddisken fast til diskbakken
 - **3,5" harddiske:** Læg harddisken i diskbakken, og sørg for at hullerne på siderne af harddisken og diskbakken passer sammen. Spænd drevet fast med fire skruer.

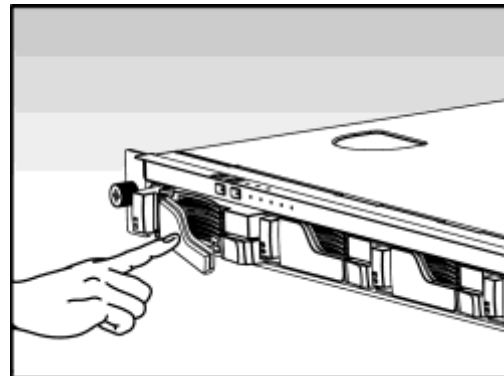
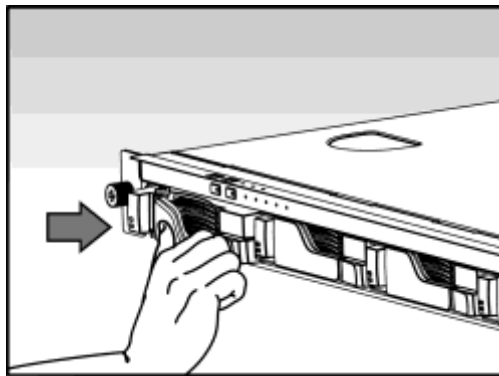


- **2,5" harddiske og SSD-harddiske:** Læg harddisken inden for det aftegnede område i rødt (se billedet nedenfor). Sørg for, at hullerne på bunden af harddisken og diskbakken passer sammen. Spænd drevet fast med fire skruer.



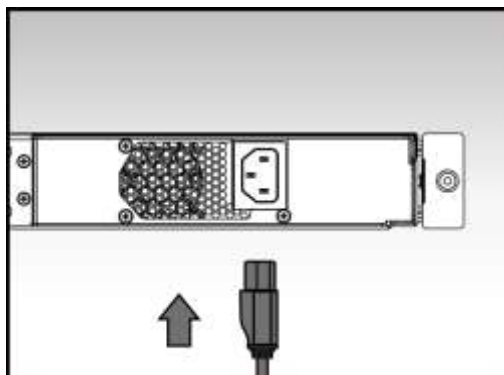
- Sæt diskbakken på skinnerne i diskbåsen. Brug låsen til forsigtigt at trykke diskbakken helt ind i diskbåsen. Fastgør diskbakken, ved at trykke ned på låsen. Låsen bør lukke let, og klappe i med en "klik-lyd". Sørg for, at diskbakken trykkes helt ind i diskbåsen, inden låsen låses.

Bemærk: Hvis du kun installerer en harddisk, skal du sørge for at installere det på den første disk bay (disk bay længst til venstre).

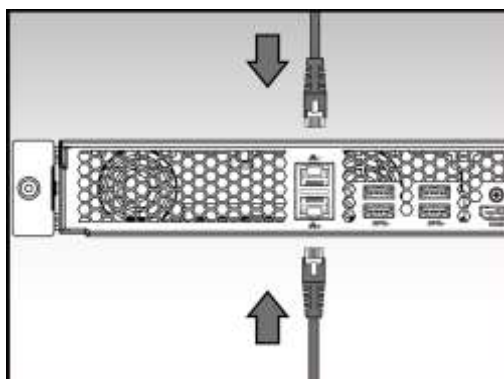


3.2. Tilslutning og opstart af din NAS

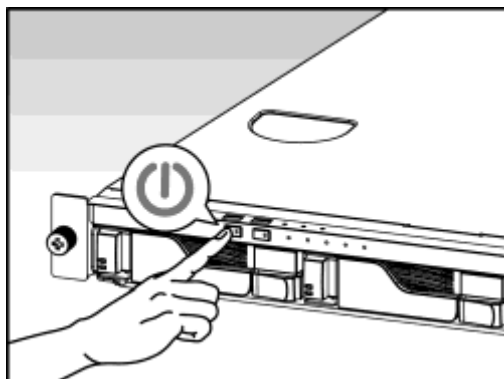
- Slut din NAS til strømforsyningen.



- Slut din NAS til din router, switch eller hub med et Ethernet-kabel.



- Hold tænd/sluk-knappen nede i 1-2 sekunder, indtil den blå strøm-indikator begynder at lyse. Dette indikerer, at din NAS nu er tændt. Når din NAS starter op, begynder den grønne statusindikator at blinke, og den blå netværkindikator lyser.



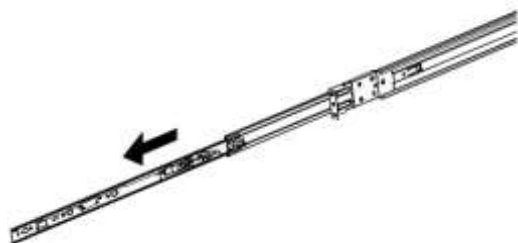
- Når den grønne statusindikator holder op med at blinke og lyser konstant, er din NAS klar til brug. På dette tidspunkt, bør du også høre et "bip" fra systemet. Hardwareinstallationen er nu færdig. Herefter skal du gå videre til installationsvejledningen til softwaren, så du kan konfigurere dine systemindstillinger.

3.3 Installering af skinnesættet

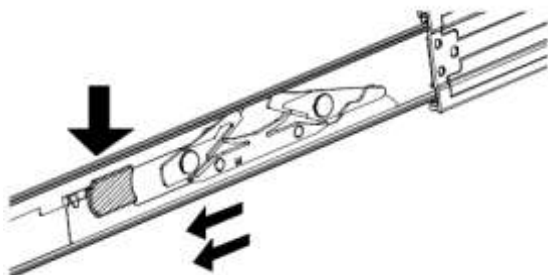
- Pak det to skinnesæt ud.



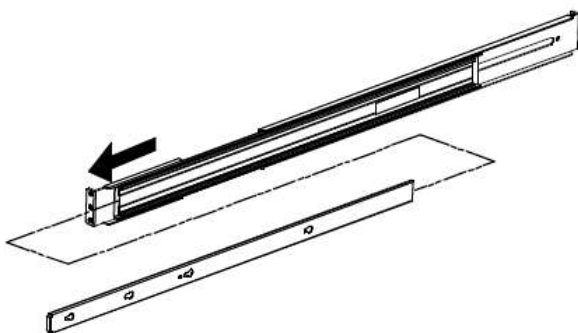
- Træk skinnerne helt ud, ved at trække i dem.



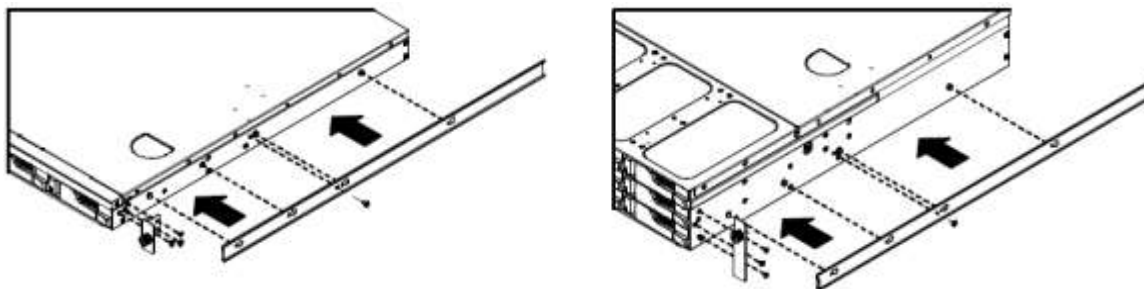
- Tryk på udløseren, og træk den inderste skinne ud.



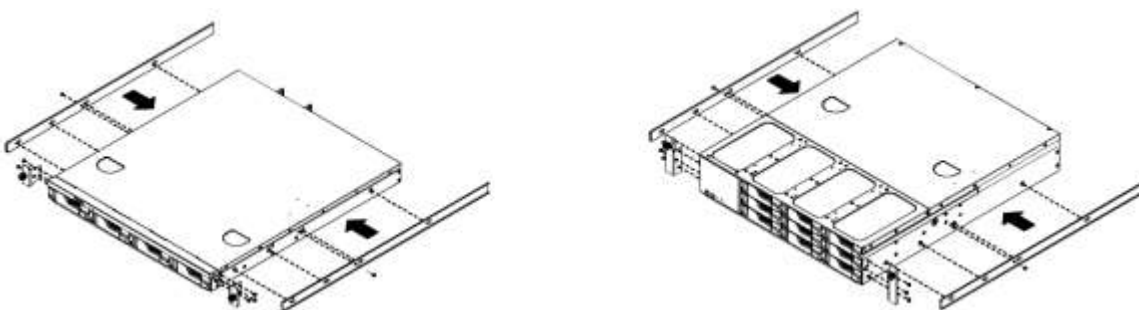
- Adskil den indre skinne fra den ydre samling.



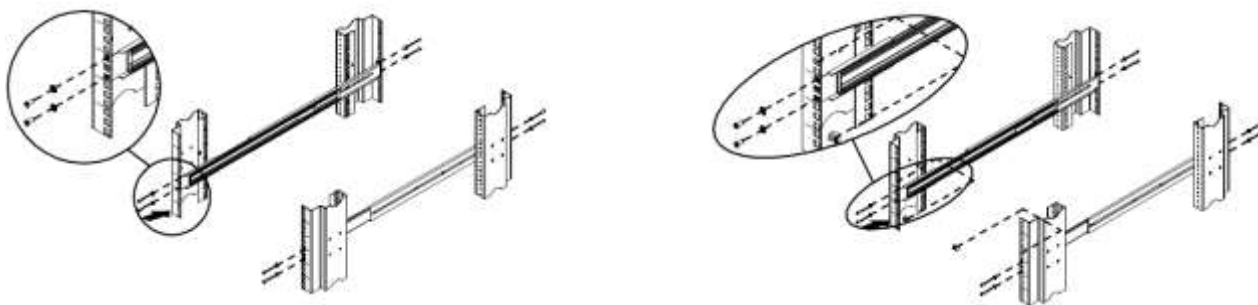
- Sørg for at hullerne på den indvendige skinne passer med pindene på systemkabinettet, og tryk den inderste skinne helt ind.



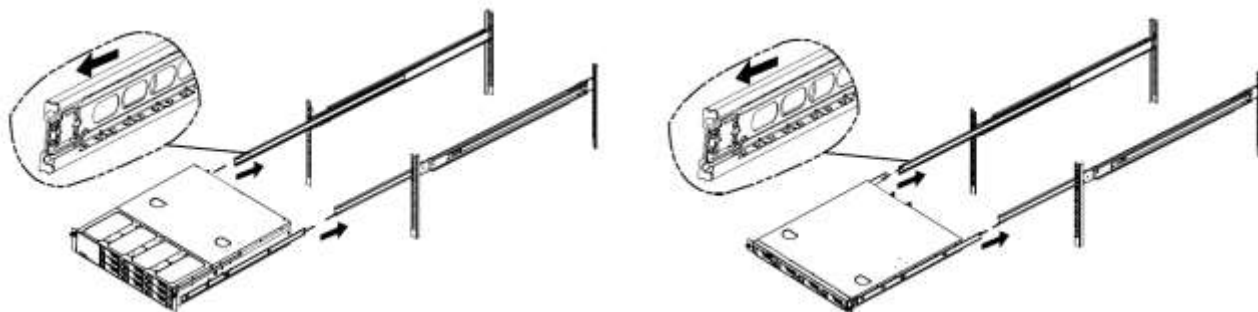
- Spænd de indvendige skinner fast på systemkabinettet med de medfølgende skruer.



- Spænd den udvendige skinne fast til din hylde. Bemærk, at både forsiden og bagsiden på den ydre skinne skal fastgøres til hylden med to skruer.



- Juster skinnerne, og skub systemkabinettet hele vejen ind i hylden.



4. Vejledning til softwareinstallation

Du kan vælge mellem 3 forskellige installationsmetoder. Vælg venligst den metode, der passer bedst til dig. Hvis du ikke har et cd-drev, kan du gå på ASUSTOR' hjemmeside (<http://www.asustor.com/service/downloads>), hvor du kan hente den nyeste software på sidens downloadafsnit.

4.1. Installerer med cd

4.1.1. Windows-brugere

- Sæt installations-cd'en i computerens cd-drev, og vælg "Start" i menuen, der automatisk åbner.

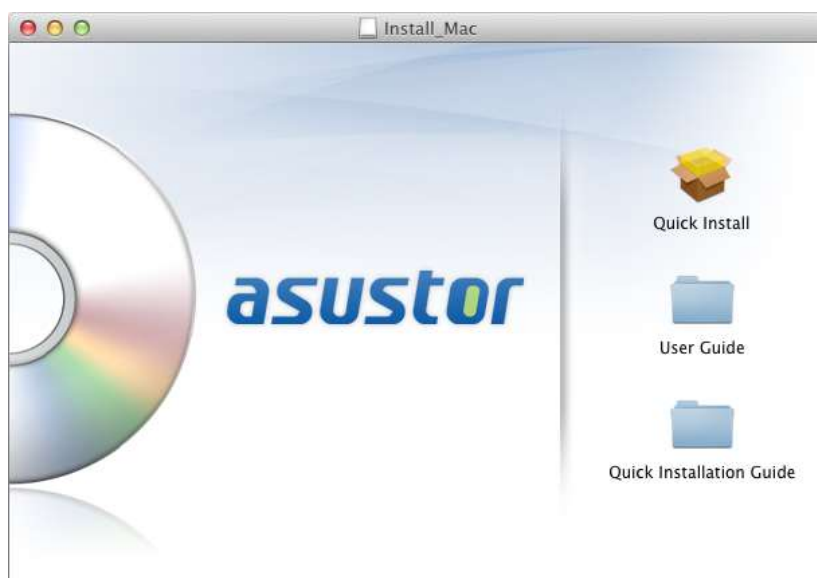


- Installationsguiden installerer derefter ASUSTOR Control Center på din computer. Når ASUSTOR Control Center er blevet installeret, begynder programmet automatisk at søge efter ASUSTOR NAS-enheder på dit netværk.
- Vælg din NAS-enhed på listen, og følg installationsguiden, for at fuldføre konfigurationen.



4.1.2. Mac-brugere

- Sæt installations-cd'en i computerens cd-drev, og vælg "Quick Install" i menuen, der automatisk åbner.



- Installationsguiden installerer derefter ASUSTOR Control Center på din computer. På dette tidspunkt kan du også vælge, om du ønsker at installere Download Assistant. Når ASUSTOR Control Center er blevet installeret, begynder programmet automatisk at søge efter ASUSTOR NAS-enheder på dit netværk.
- Vælg din NAS-enhed på listen, og følg installationsguiden, for at fuldføre konfigurationen.

4.2. Installering via internettet

- Hvis du allerede kender din NAS-enheds aktuelle IP-adresse, kan du åbne en webbrowser, og indtast din NAS IP-adresse (for eksempel: <http://192.168.1.168:8000>), for at starte installationen.
- Følg vejledningerne i installationsguiden, for at fuldføre konfigurationen.



4.3. Installering via en direkte forbindelse

Disse installationsvejledninger kan findes i afsnittet [5.4 Fejlfinding](#).

5. Tillæg

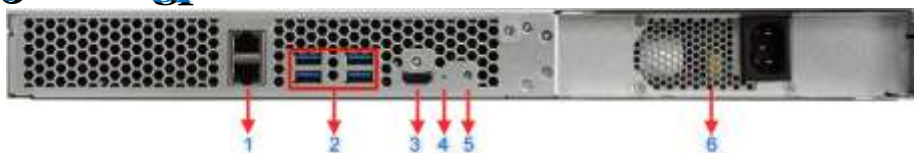
5.1.LED-indikatorer



1. Strømindikator
2. Inspektionsindikator
3. Systemindikator
4. Netværksindikator
5. Harddiskindikator

LED-indikator	Farve	Beskrivelse	Tilstand
Strøm	Blå	Lyser konstant	Tændt
		Blinker	Aktiveres fra dvaletilstand (S3)
	Orange	Lyser konstant	Dvaletilstand (S3)
		Blinker hvert 10. sekund	LED-nattilstand
Kontrol	Blå	Lyser konstant	Kontrol-lys tændt
Status på systemet 	Grøn	Blinker	Tænder
		Lyser konstant	Systemet er klar
Netværk 	Blå	Lyser konstant	Netværksport forbundet
Harddisk	Grøn	Lyser konstant	Harddisken er klar
		Blinker	Dataadgang i gang
	Rød	Lyser konstant	Fejl på harddisk

5.2. Bagpanelet



1. RJ 45-port
2. USB 3.0-port
3. HDMI-port
4. Nulstillingsknap
5. Servicering-LED
6. Strømforsyning

5.3. Mærkeplade



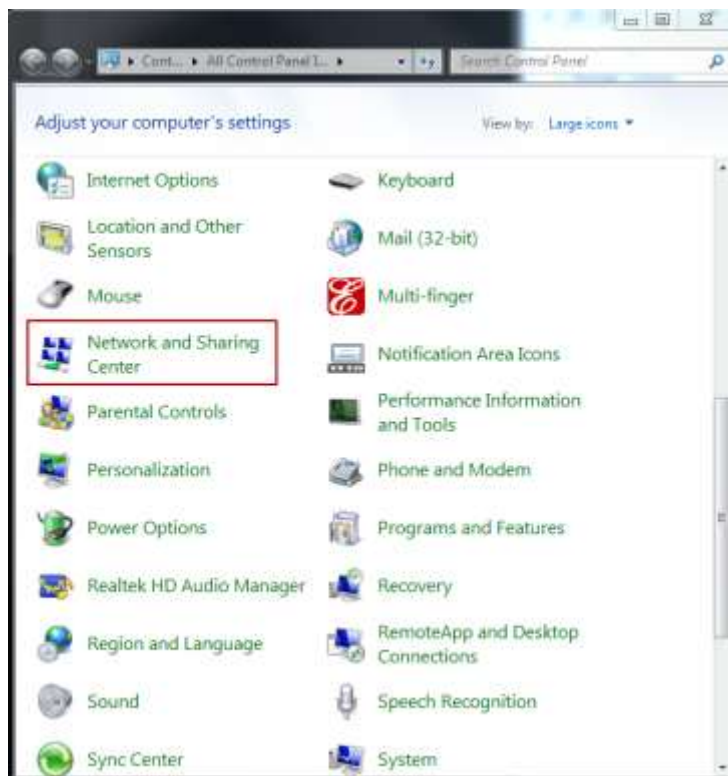
1. Modelnavn
2. Strømforsyning
3. Certificering

5.4. Problemløsning

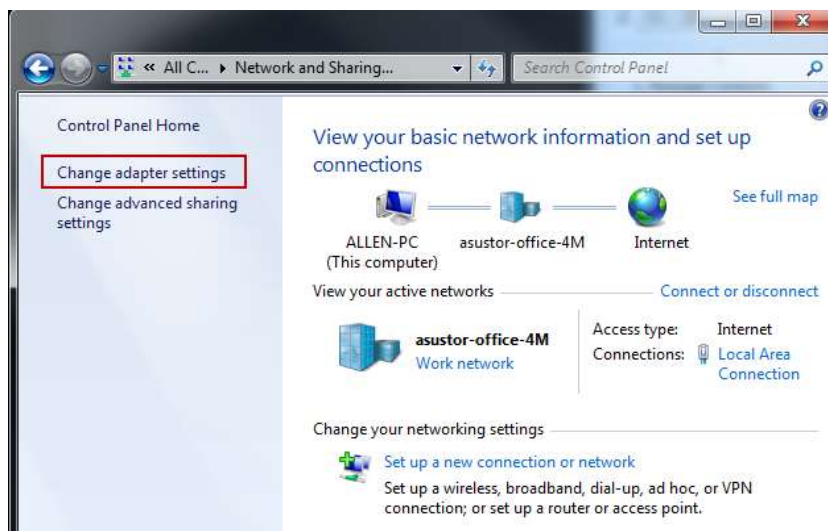
Sp: Hvorfor kan jeg ikke finde min ASUSTOR NAS med ASUSTOR Control Center?

Sv: Hvis du har problemer med at registrere din NAS med ASUSTOR Control Center, skal du gøre følgende:

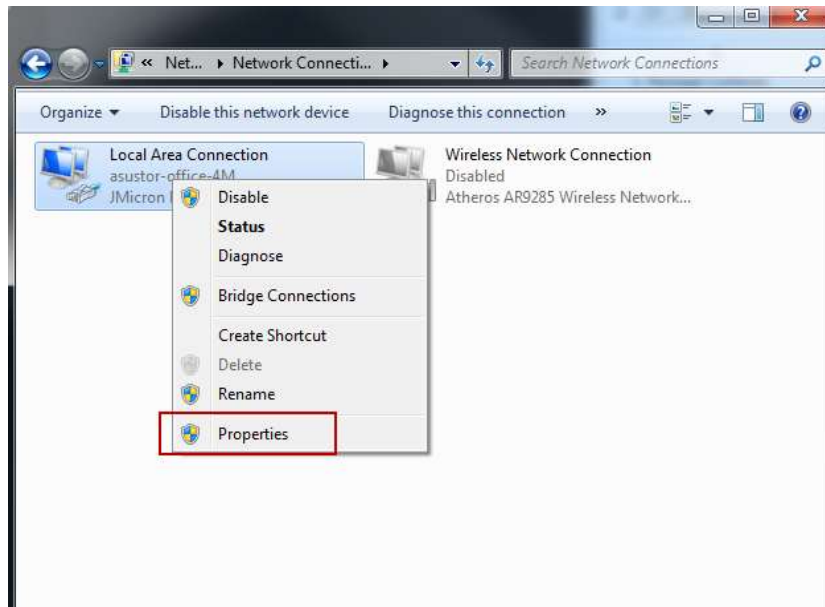
1. Kontroller venligst din netværksforbindelse.
 - a. Sørg for at din computer og dine NAS findes på det samme lokale netværk.
 - b. Se om netværksindikatoren er tændt. Hvis den ikke er tændt, skal du prøve sætte dit Ethernet-kabel i den anden netværksport, eller prøv at bruge et andet Ethernet-kabel.
2. Slå venligst først eventuelle firewalls fra på din computer. Prøv herefter af søge efter din NAS igen med ASUSTOR Control Center.
3. Hvis du stadig ikke kan finde dine NAS, skal du tilslutte din NAS til din computer med det medfølgende RJ-45 netværkskabel, og skift følgende IP-indstillinger på din computer.
 - a. Vælg **[Start]->[Kontrolpanel]->[Netværks- og delingscenter]**



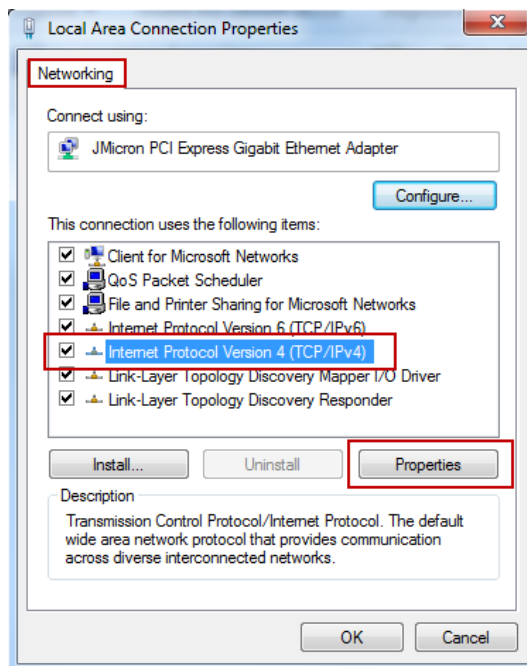
b. Klik på **[Rediger indstillinger for netværkskort]** i panelet til venstre.



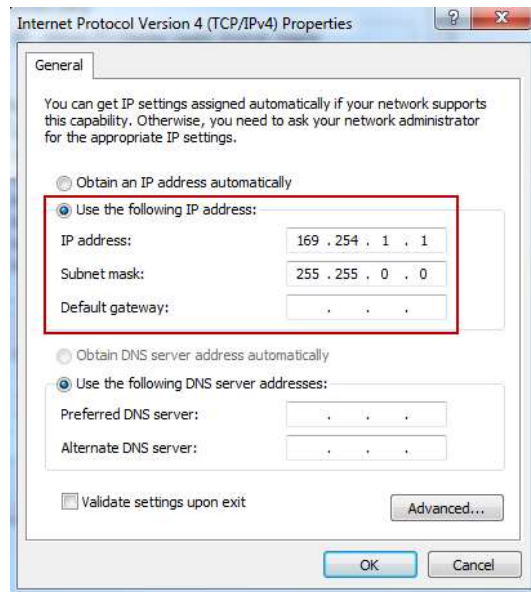
c. Højreklik på **[LAN-forbindelse]** og vælg **[Egenskaber]**.



- d. Under fanen **[Netværk]**, skal du vælge **[Internet Protocol Version 4 (TCP/IPv4)]**, og klik på **[Egenskaber]**.



- e. Under fanen **[Generelt]**, skal du vælge alternativknappen **[Brug følgende IP-adresse]**. Indstil **[IP-adresse]** til **169.254.1.1** og **[Undernetmaske]** til **255.255.0.0**, og klik derefter på **[OK]**.



- f. Åbn ASUSTOR Control Center, og søg efter din NAS.
4. Hvis ovennævnte procedurer ikke har løst dit problem, skal du kontakte din lokale ASUSTOR forhandler eller ASUSTOR kundeservice (<http://support.asustor.com>). Du må også gerne kikke i vores [ASUSTOR Knowledgebase](#).