



Guía de instalación rápida

de NAS

Ver.2.1.2.0530

Índice

Avisos	3
Medidas de seguridad	4
1. Contenido de la caja.....	5
2. Accesorios opcionales	6
3. Guía de instalación de hardware	7
3.1. Instalación del disco duro.....	7
3.2. Conexión y alimentación del NAS	9
3.3. Instalación del kit de raíles.....	10
4. Guía de instalación de software	12
4.1. Instalación con CD	12
4.1.1. Usuarios de Windows	12
4.1.2. Usuarios de Mac	13
4.2. Instalación web	14
4.3. Instalación con una conexión directa	14
5. Apéndice.....	15
5.1. Indicadores LED.....	15
5.2. Panel posterior	16
5.3. Etiqueta de clasificación.....	16
5.4. Solución de problemas.....	16

Avisos

Declaración de la Comisión Federal de Comunicaciones (FCC)



Este dispositivo cumple el Apartado 15 de las normas de la FCC. Su funcionamiento está sujeto a las siguientes dos condiciones:

- Este dispositivo no puede causar interferencias.
- Este dispositivo debe aceptar cualquier interferencia recibida, incluyendo las interferencias que pueden provocar un funcionamiento no deseado.

Este equipo ha sido probado y cumple los límites establecidos para un dispositivo digital de clase A, conforme al Subapartado B del Apartado 15 de las normas de la FCC. Estos límites están concebidos para proporcionar una protección razonable frente a interferencias en una instalación doméstica. Este equipo genera, usa y puede radiar energía de radiofrecuencia, y si no se instala y utiliza conforme a las instrucciones, puede provocar interferencias en la recepción de señales de radio. No obstante, no se garantiza que no se produzcan interferencias en una instalación determinada. Si este equipo provoca interferencias en las comunicaciones de radio o televisión (lo cual se puede determinar apagando y encendiendo el equipo), se aconsejan las siguientes medidas para corregir las interferencias:

- Reoriente o reubique la antena receptora.
- Aumente la separación entre el equipo y el receptor.
- Conecte el equipo a una salida en un circuito distinto al que está conectado el receptor.
- Consulte con su distribuidor o con un técnico de radio/televisión profesional.

Los cambios o las modificaciones no autorizados de forma expresa por la parte responsable del cumplimiento pueden invalidar el derecho del usuario a utilizar el equipo.

Advertencia relativa al mercado CE



Marcado CE para dispositivos sin conexión Bluetooth/LAN inalámbrica

Este dispositivo cumple los requisitos de las directivas de la CEE 2004/108/CE "Compatibilidad Electromagnética" e IEC60950-1:2005 (2ª edición)+A1:2009 "Equipos de tecnología de la Información - Seguridad".

Medidas de seguridad

Las siguientes medidas de seguridad aumentarán la vida útil del NAS. Siga todas las precauciones e instrucciones.

Electricidad

- Desenchufe el producto de la fuente de alimentación antes de limpiarlo.
- Use solamente el adaptador de corriente suministrado. El uso de otros adaptadores de corriente podrían dañar el dispositivo.
- Asegúrese de enchufar el adaptador de corriente a una toma con una potencia nominal adecuada. Consulte la potencia nominal en la etiqueta del adaptador de corriente.

Uso








- NO coloque el producto en una ubicación donde pueda mojarse.
- Coloque el producto en una superficie plana y estable.
- Utilice el producto en entornos con una temperatura ambiente de entre 5°C y 35°C.
- NO bloquee los orificios de ventilación en la carcasa del producto. Proporcione siempre una ventilación adecuada.
- NO inserte ningún objeto ni derrame líquido en los orificios de ventilación. Si el producto presenta problemas técnicos, póngase en contacto con su proveedor o con un técnico de mantenimiento cualificado. NO intente reparar el producto usted mismo.



NO deseche este producto con los residuos municipales. Este producto ha sido diseñado para permitir el reciclaje y una adecuada reutilización de sus piezas. Este símbolo de un contenedor de basura tachado indica que el producto (equipos eléctricos y electrónicos) no debe desecharse junto con los residuos municipales. Consulte la normativa local acerca del desecho de productos electrónicos.

1. Contenido de la caja

Modelos aplicables: AS204RS

Contenido	AS-204RS
Dispositivo NAS	
Cable de alimentación	1
	
Cable de red RJ45	2
	
Tornillos para usar con la unidad de disco duro de 3,5"	16
	
Tornillos para usar con la unidad de disco duro de 2.5"	16
	
CD de instalación	1
	
Guía de inicio rápido	1
	

2. Accesorios opcionales

Los siguientes productos pueden adquirirse en la tienda de accesorios de ASUSTOR (<http://shop.asustor.com>). Otros productos, como cables HDMI (2 m recomendados), ratones, teclados RF inalámbricos y mandos a distancia con teclados y ratones Bluetooth, se venden por separado.

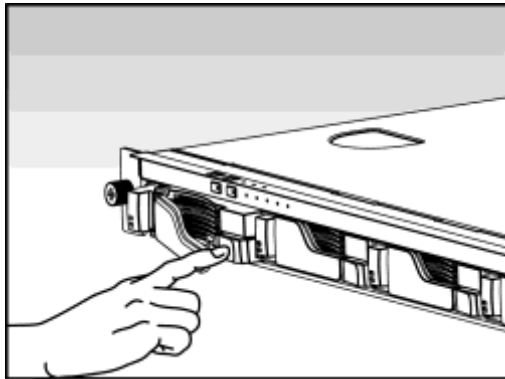
AS-RC10	AS-RAM1G	AS-RAM2G
 <p>Mando a distancia IR de 10 teclas</p>	 <p>Módulo RAM SO-DIMM DDR3-1333 204Pin 1GB</p>	 <p>Módulo RAM SO-DIMM DDR3-1333 204Pin 2GB</p>
AS-250W	AS-150W	AS-60W
 <p>Fuente de alimentación Flex 250W</p>	 <p>Fuente de alimentación Flex 150W</p>	 <p>Adaptador de corriente 60W</p>
AS-Tray	AS-Rail	AS-IR
 <p>Bandeja HDD negra para unidad de disco duro de 2,5 - 3,5 pulgadas</p>	 <p>Kit de raíles para sistema de montaje en rack 1U/2U</p>	 <p>Receptor IR USB para AS-6</p>
AS-RCU		
 <p>Mando a distancia IR con receptor IR USB para AS-6</p>		

3. Guía de instalación de hardware

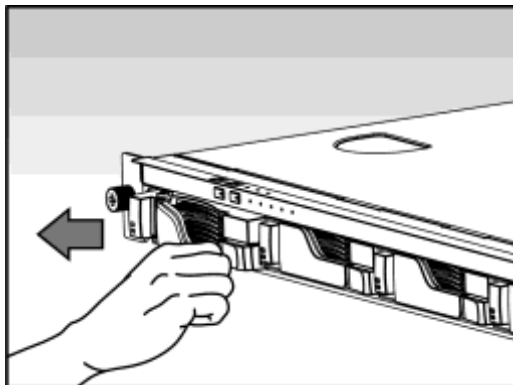
Todos los datos almacenados en los discos duros se borrarán y NO SE PODRÁN recuperar. Haga una copia de seguridad de todos los datos importantes antes de inicializar el sistema.

3.1. Instalación del disco duro

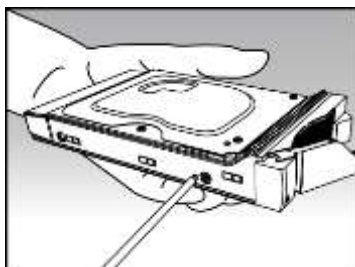
- Pulse el botón en la parte inferior de la bandeja de disco duro para desbloquear el mecanismo de seguro.



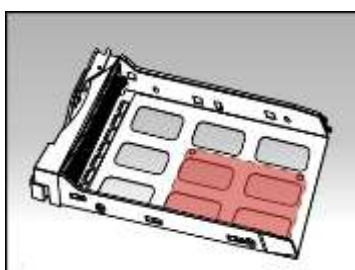
- Con la ayuda del mecanismo de seguro, tire suavemente de la bandeja de disco para extraerla de la bahía de disco.



- Monte el disco duro en la bandeja de disco.
 - **Discos duros de 3,5 pulgadas:** coloque el disco duro en la bandeja de disco, con los orificios de montaje en los laterales del disco duro y la bandeja de disco alineados. Fije la unidad con cuatro tornillos.

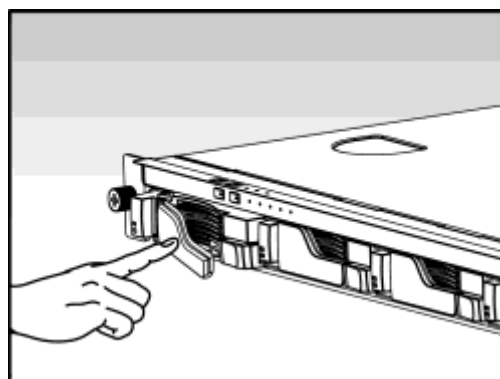
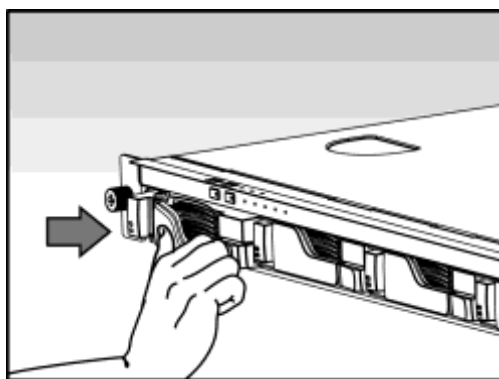


- **Discos duros de 2,5 pulgadas y discos duros SSD:** coloque el disco duro en el área de la bandeja de disco indicada en rojo (véase la imagen a continuación). Asegúrese de que los orificios de montaje en la parte inferior del disco duro y la bandeja de disco estén alineados. Fije la unidad con cuatro tornillos.



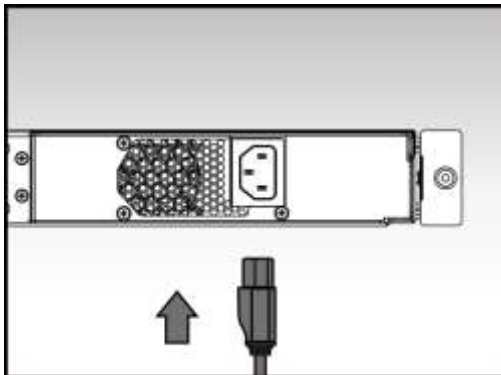
- Deslice la unidad de disco en los raíles de la bahía de disco. Con la ayuda del mecanismo de seguro, empuje suavemente la bandeja de disco hasta que quede encajada en la bahía de disco. Presione el mecanismo de seguro para fijar la bandeja de disco. El mecanismo de seguro se cerrará fácilmente mediante un clic. Compruebe que la bandeja de disco esté correctamente introducida en la bahía de disco antes de cerrar el mecanismo de seguro.

Nota: Si sólo va a instalar un disco duro, por favor asegúrese de que lo instale en el primer disco de la bahía (la más lejana bahía de disco a la izquierda).

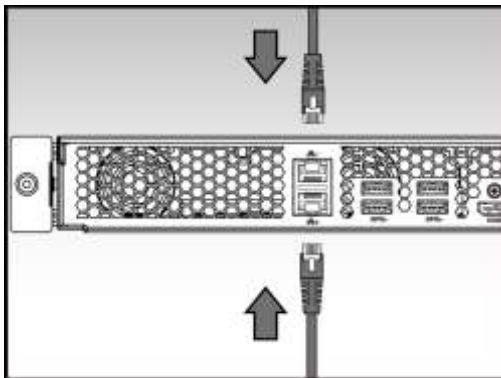


3.2. Conexión y alimentación del NAS

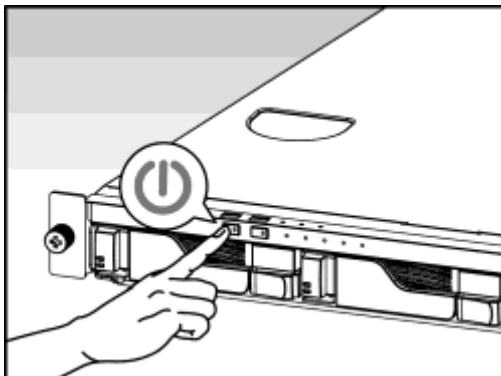
- Conecte el NAS a la fuente de alimentación.



- Conecte el NAS al enrutador, conmutador o concentrador mediante un cable Ethernet.



- Mantenga pulsado el botón de encendido/apagado durante 1 ó 2 segundos hasta que el indicador LED de alimentación se encienda en azul. Esto indica que el NAS está encendido. Durante el encendido del NAS, el indicador LED de estado del sistema parpadeará en verde y el indicador LED de red se encenderá en azul.



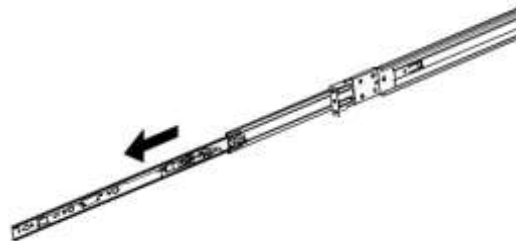
- El NAS estará listo para usarse una vez que el indicador LED verde de estado del sistema deje de parpadear y se estabilice. El zumbador del sistema también emitirá una señal sonora. La instalación de hardware ha finalizado. Consulte la guía de instalación de software para configurar los ajustes del sistema.

3.3. Instalación del kit de raíles

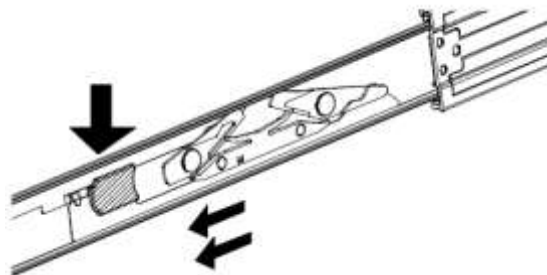
- Extraiga los dos juegos de raíles.



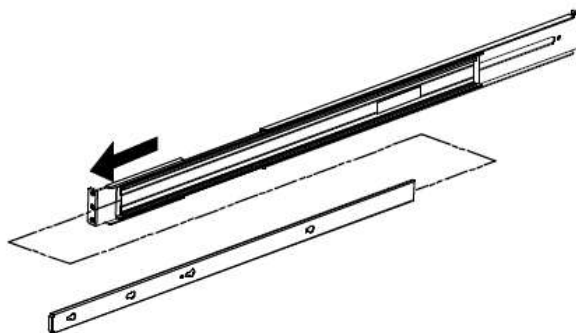
- Tire hacia afuera para extender el juego de raíles.



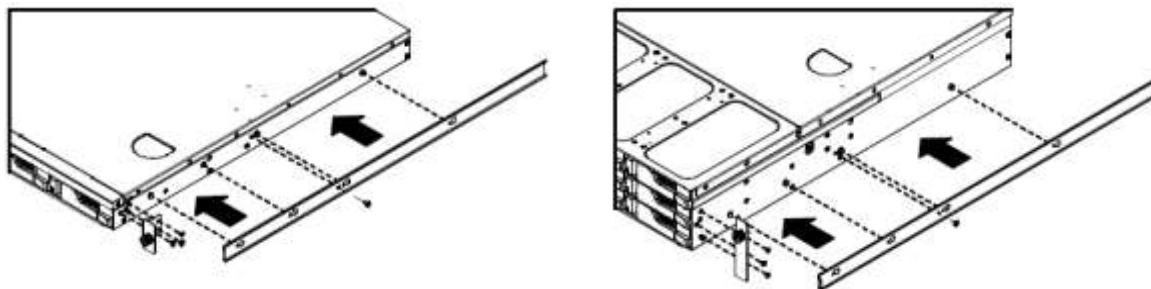
- Presione la pestaña y extraiga el raíl interior.



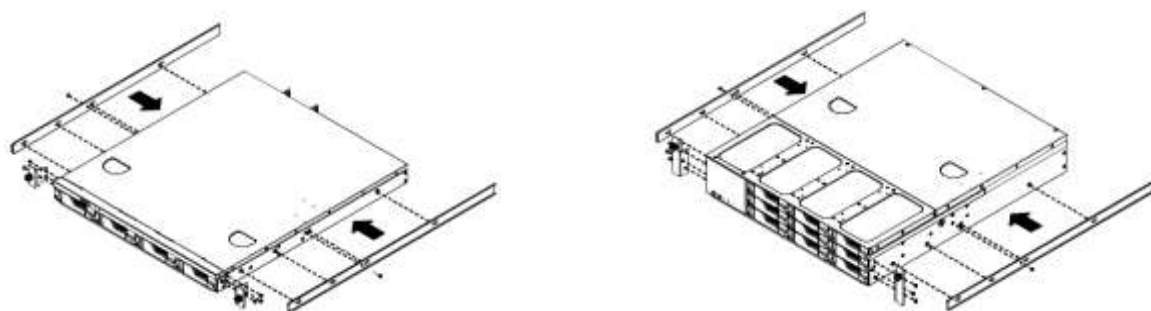
- Separe el raíl interior del ensamblaje exterior.



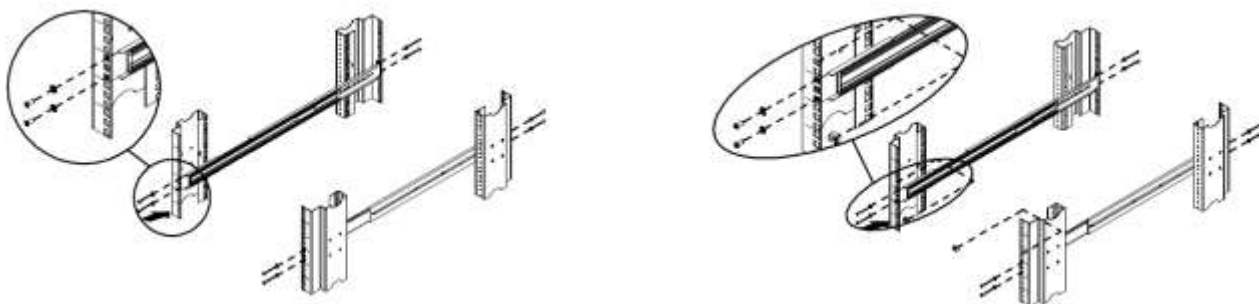
- Alinee los orificios del raíl interior con las espigas del bastidor del sistema y encaje el raíl interior.



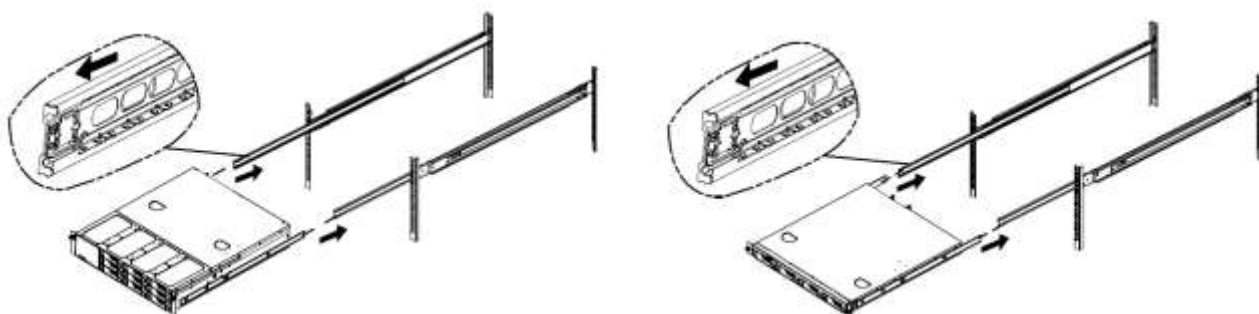
- Utilice los tornillos de montaje suministrados para montar los raíles interiores en el bastidor del sistema.



- Monte el raíl exterior en el rack. Tenga en cuenta que tendrá que fijar tanto la parte anterior como posterior del raíl exterior en el rack con dos tornillos.



- Alinee los raíles y encaje el bastidor del sistema en el rack.



4. Guía de instalación de software

Puede elegir entre tres métodos de instalación. Seleccione el método que más se ajuste a sus necesidades. Si no tiene una unidad de CD, vaya a la sección de descargas del sitio web de ASUSTOR (<http://www.asustor.com/service/downloads>) para descargar el software más reciente.

4.1. Instalación con CD

4.1.1. Usuarios de Windows

- Inserte el CD de instalación en la unidad de CD del equipo y seleccione "Iniciar" en el menú del CD de ejecución automática.

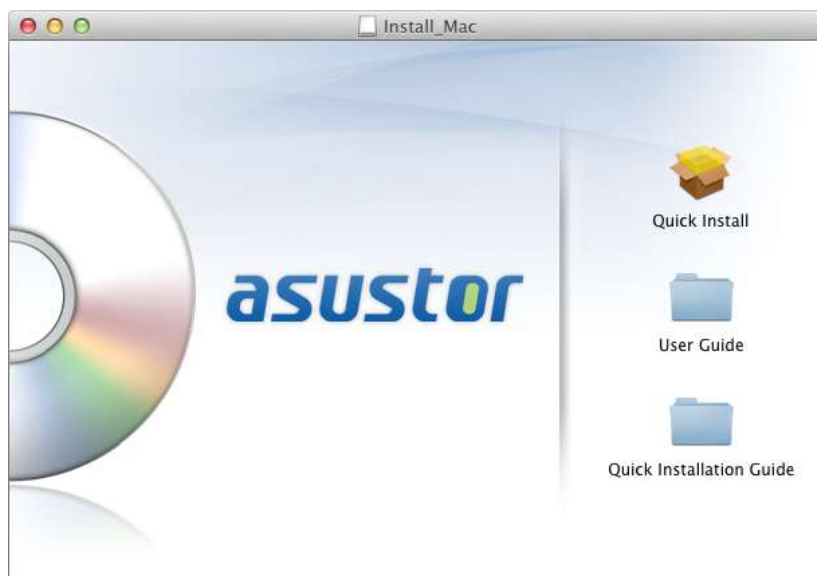


- El asistente para la instalación instalará Control Center de ASUSTOR en el equipo. Una vez se haya instalado Control Center de ASUSTOR, se analizará la red en busca de dispositivos NAS de ASUSTOR.
- Seleccione su NAS en la lista y siga las instrucciones del asistente para la instalación para completar el proceso de configuración.



4.1.2. Usuarios de Mac

- Inserte el CD de instalación en la unidad de CD del equipo y seleccione "Instalación rápida" en el menú del CD de ejecución automática.



- El asistente para la instalación instalará Control Center de ASUSTOR en el equipo. También podrá elegir si desea instalar Download Assistant. Una vez se haya instalado Control Center de ASUSTOR, se analizará la red en busca de dispositivos NAS de ASUSTOR.
- Seleccione su NAS en la lista y siga las instrucciones del asistente para la instalación para completar el proceso de configuración.

4.2. Instalación web

- Si conoce la dirección IP actual de su NAS, puede abrir un explorador web e introducir la dirección IP (por ejemplo: <http://192.168.1.168:8000>) para iniciar la instalación.
- Siga las instrucciones proporcionadas por el asistente para la instalación para completar el proceso de configuración.



4.3. Instalación con una conexión directa

Consulte la sección [5.4 Solución de problemas](#) para las instrucciones de instalación.

5. Apéndice

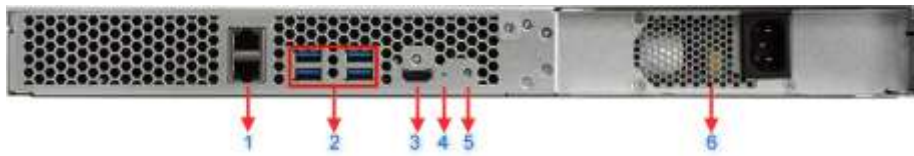
5.1. Indicadores LED



1. Indicador LED de alimentación
2. Indicador LED de inspección
3. Indicador LED de estado del sistema
4. Indicador LED de red
5. Indicador LED de disco duro

Indicador LED	Color	Descripción	Estado
Alimentación	Azul	Luz fija	Encendido
		Luz intermitente	Reactivación desde el modo de suspensión (S3)
	Naranja	Luz fija	Modo de suspensión (S3)
		Parpadea cada 10 segundos	Modo nocturno
Inspección	Azul	Luz fija	Luz de inspección activada
Estado del sistema	Verde	Luz intermitente	Encendiendo
		Luz fija	Sistema listo
Red	Azul	Luz fija	Puerto de red conectado
Disco duro	Verde	Luz fija	Disco duro listo
		Luz intermitente	Acceso a datos en curso
	Rojo	Luz fija	Anomalía en el disco duro

5.2. Panel posterior



1. Puerto RJ45
2. Puerto USB 3.0
3. Puerto HDMI
4. Botón de restablecimiento
5. LED de servicio
6. Fuente de alimentación

5.3. Etiqueta de clasificación



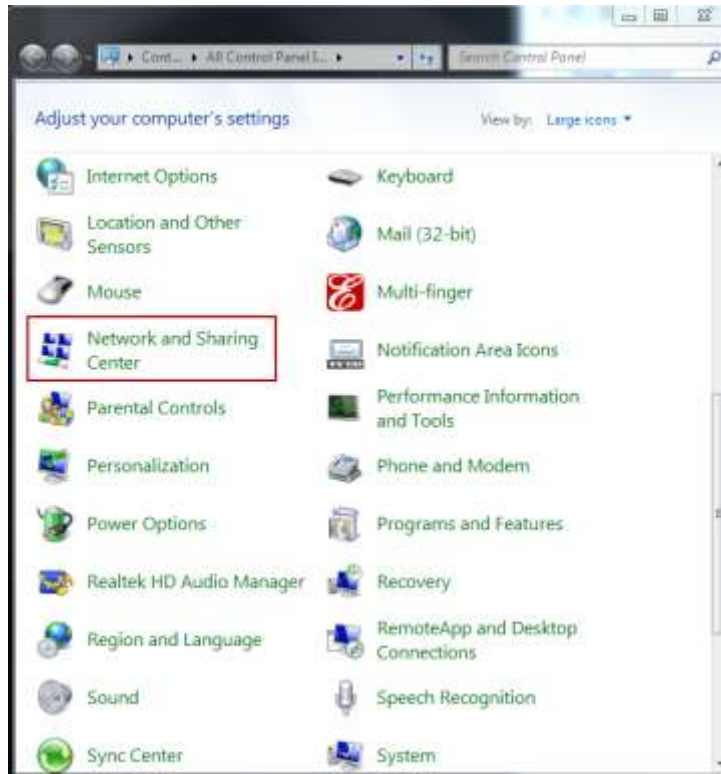
1. Nombre de modelo
2. Fuente de alimentación
3. Certificaciones

5.4. Solución de problemas

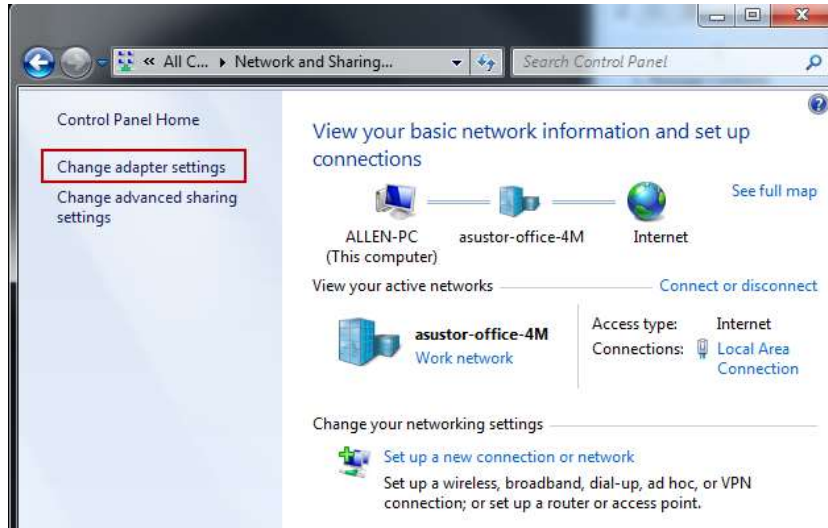
P: ¿Por qué no puedo detectar mi NAS de ASUSTOR con Control Center?

R: Si tiene problemas para detectar su NAS con Control Center de ASUSTOR, haga lo siguiente:

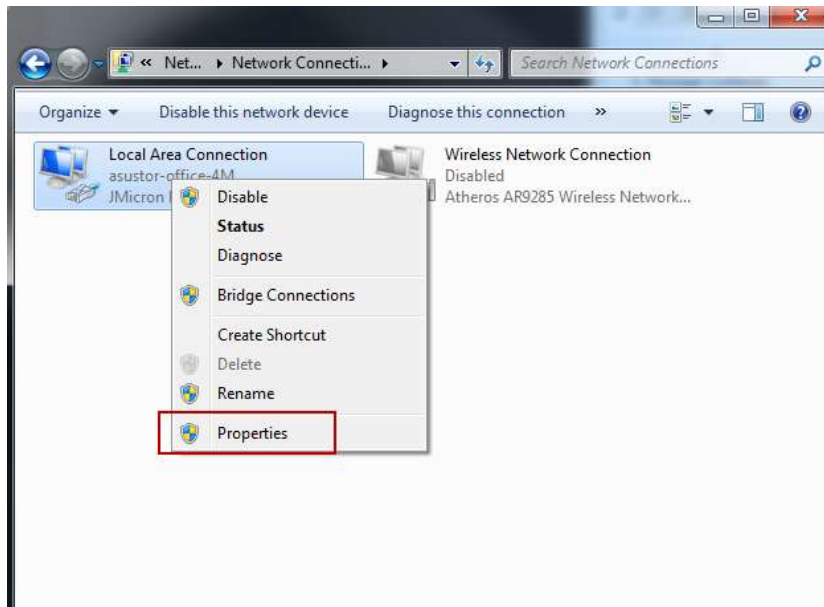
1. Compruebe la conexión de red.
 - a. Asegúrese de que su equipo y NAS formen parte de la misma red de área local.
 - b. Compruebe que el indicador LED de red esté encendido. Si no lo está, pruebe a conectar su cable Ethernet a otro puerto de red o utilice un cable Ethernet distinto.
2. Desactive cualquier firewall que se esté ejecutando en el equipo. Pruebe a buscar su NAS de nuevo con Control Center de ASUSTOR.
3. Si sigue sin poder detectar su NAS, conecte el NAS a su equipo con el cable de red RJ-45 suministrado y cambie la configuración IP del equipo.
 - a. Seleccione **[Inicio]**->**[Panel de control]**->**[Centro de redes y recursos compartidos]**.



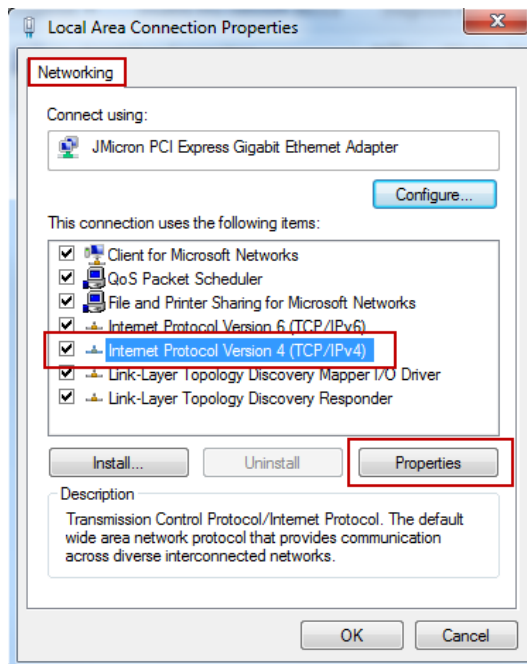
b. Haga clic en **[Cambiar configuración del adaptador]** en el panel izquierdo.



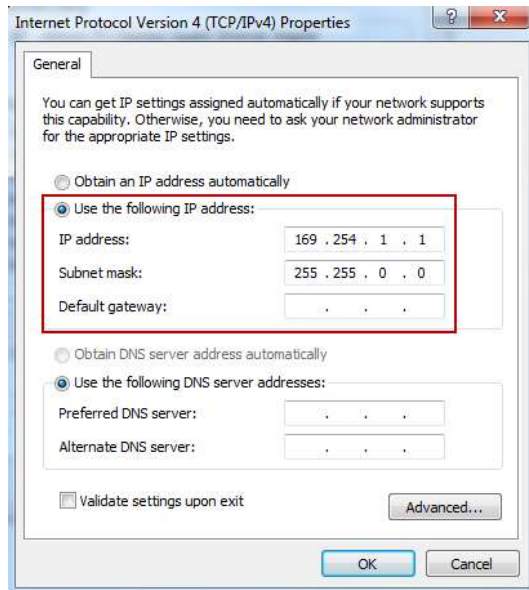
c. Haga clic con el botón derecho en **[Conexión de área local]** y seleccione **[Propiedades]**.



- d. En la ficha **[Red]**, seleccione **[Internet Protocol Version 4 (TCP/IPv4)]** y haga clic en **[Propiedades]**.



- e. En la ficha **[General]**, seleccione el botón de opción **[Usar la siguiente dirección IP]**. Introduzca **169.254.1.1** en **[Dirección IP]** y **255.255.0.0** en **[Máscara de subred]**, y haga clic en **[Aceptar]**.



- f. Abra Control Center de ASUSTOR para buscar su NAS.
4. Si los procedimientos descritos previamente no solucionan el problema, póngase en contacto con su proveedor local de ASUSTOR o con el servicio de atención al cliente de ASUSTOR (<http://support.asustor.com>). También puede consultar la [base de conocimientos de ASUSTOR](#).