



Pika-asennusopas

Verkkotallennustilalle

Sisällysluettelo

Ilmoitukset	3
Turvallisuusvarotoimet	4
1. Pakkauksen sisältö	5
2. Valinnaiset sisälaitteet	6
3. Laitteiston asennusopas	7
3.1. Kiintolevyn asentaminen	7
3.2. NAS-laitteen liittäminen ja virransyöttö	9
3.3. Kiskosarjan asennus	10
4. Ohjelmiston asennusopas	12
4.1. CD-asennus	12
4.1.1. Windows-käyttäjät	12
4.1.2. Mac-käyttäjät	13
4.2. Web-asennus	14
4.3. Asennus suoralla yhteydellä	14
5. Liite	15
5.1. LED-merkkivalot	15
5.2. Takapaneeli	16
5.3. Arvokilpi	16
5.4. Vianetsintä	16

Ilmoitukset

Federal Communications Commission (FCC) -ilmoitus



Tämä laite on FCC-sääntöjen 15. osan mukainen. Käyttö on kahden seuraavan ehdon alaista:

- Laite ei saa aiheuttaa vahingollisia häiriöitä.
- Tämän laitteen on hyväksyttävä kaikki vastaanotettu häiriö, mukaan luettuna häiriö, joka saattaa aiheuttaa epätoivottavaa toimintaa.

Tämä laite on testattu ja sen on havaittu toimivan digitaalilaitteiden luokan A rajoissa, jotka on määritelty FCC:n sääntöjen kohdassa 15. Näiden rajoitusten tarkoitus on tarjota kohtuullinen suoja haitallista häiriötä vastaan, kun laitetta käytetään asuintiloissa. Laite luo, käyttää ja saattaa säteillä radiotaajuista energiaa. Jos laitetta ei käytetä ohjeiden mukaisesti, se saattaa häiritä radioliikennettä. Laitteen häiriötöntä käyttöä ei voida kuitenkaan taata. Jos tämä aiheuttaa häiriöitä radio- tai televisiovastaanottimissa, jotka voi päätellä sammuttamalla ja käynnistämällä laitetta, on suositeltavaa yrittää korjata häiriöitä yhdellä tai useammalla seuraavista keinoista:

- Käännä tai siirrä vastaanottimen antennia.
- Siirrä laite kauemmaksi vastaanottimesta.
- Kytkemällä laite eri virtapiiriin, kuin mihin vastaanotettava laite on kytketty.
- Kysy neuvoa laitteen myyjältä tai kokeneelta radio- tai tv-asentajalta.

Kaikki muutokset tai muunnelmat, joita ei ole nimenomaisesti hyväksytty vastuullisen osapuolen toimesta yhdenmukaiseksi, voi mitätöidä käyttäjän valtuuden tämän laitteen käyttämiseen.

CE-merkintävaroitus



CE-merkintä laitteille, joilla ei ole langatonta LAN/Bluetoothia

Tämän laitteen toimitettu versio on ETY-direktiivien 2004/108/EY "Elektromagneettinen yhteensopivuus" ja -IEC60950-1:2005 (2. painos) +A1:2009 "informaatioteknologian laitteiden turvallisuus" vaatimusten mukainen."

Turvallisuusvarotoimet

Seuraavat turvallisuusvarotoimenpiteet pidentävät NAS-palvelimen käyttöikää. Toimi kaikkien varotoimenpiteiden ja ohjeiden mukaisesti.

Sähköturvallisuus

- Irrota tämä tuote virtalähteestä ennen puhdistamista.
- Käytä ainoastaan toimitukseen kuuluvaa verkkolaitetta. Muiden verkkolaitteiden käyttö voi vahingoittaa laitetta.
- Varmista, että liität verkkolaitteen pistorasiaan, jossa on oikea nimellisjännite. Tarkista nimellisjännite verkkolaitteen arvokilvestä.

Käyttöturvallisuus








- ÄLÄ sijoita tätä tuotetta paikkaan, jossa se voi kastua.
- Aseta tämä tuote tasaiselle ja vakaalle alustalle.
- Käytä tätä tuotetta ympäristöissä, joiden lämpötila on 5°C - 35°C.
- ÄLÄ tuki tämän tuotteen kotelon ilmastointiaukkoja. Varmista, että tämä tuote on aina riittävästi tuuletettu.
- ÄLÄ laita mitään esineitä tai kaada nestettä ilmastointiaukkoihin. Jos tuotteessa ilmenee teknisiä ongelmia, ota yhteys pätevään huoltoteknikkoon tai jälleenmyyjään. ÄLÄ yritä korjata tätä tuotetta itse.



ÄLÄ hävitä tätä tuotetta kotitalousjätteen mukana. Tämä tuote on suunniteltu siten, että osat voidaan käyttää uudelleen ja kierrättää. Pyörillä varustettu roskasäiliö yliviivattuna -symboli tarkoittaa, että tuotetta (sähkö- tai elektroniikkalaitetta) ei saa hävittää tavallisen kotitalousjätteen mukana. Tarkista paikalliset säädökset sähkölaitteiden hävittämisestä.

1. Pakkauksen sisältö

Soveltuvat mallit: AS-204RS

Sisältö	AS-204RS
NAS-laite	
Virtajohto	
	1
RJ45-verkkokaapeli	
	2
3,5":n kiintolevyn kanssa käytettävät ruuvit	
	16
2,5":n kiintolevyn kanssa käytettävät ruuvit	
	16
Asennus-CD	
	1
Pikaopas	
	1

2. Valinnaiset sisälaitteet

Seuraavat kohteet ovat ostettavissa ASUSTOR-lisävarustekaupasta (<http://shop.asustor.com>). Muut kohteet, kuten HDMI-kaapelit (2M suositeltava), langattomat radiotaajuusnäppäimistöt, hiiret ja kaukosäätimet sekä Bluetooth-näppäimistöt ja -hiiret on ostettava erikseen.

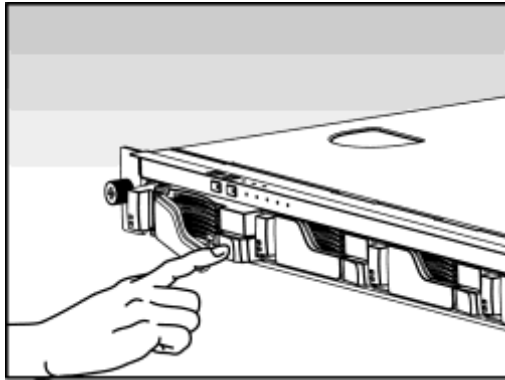
AS-RC10	AS-RAM1G	AS-RAM2G
		
10-näppäinen infrapunakaukosäädin	1 Gt:n DDR3-1333 204Pin SO-DIMM RAM -moduuli	2 Gt:n DDR3-1333 204Pin SO-DIMM RAM -moduuli
AS-250 W	AS-150 W	AS-60 W
		
250 W Flex -virtalähde	150 W Flex -virtalähde	60 W verkkolaite
AS-kelkka	AS-kisko	AS-Infrapuna
		
Musta kiintolevykelkka 2,5 ja 3,5 tuuman kiintolevyille	Kiskosarja 1U/2U-telinekiinnitysjärjestelmälle	USB-infrapunavastaanotin AS-6:lle
AS-RCU		
		
Infrapunakaukosäädin AS-6:n USB-infrapunavastaanottimelle		

3. Laitteiston asennusopas

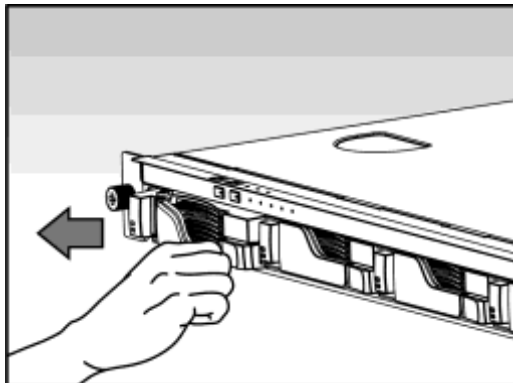
Kaikki kiintolevyille tallennetut tiedot pyyhitään EIKÄ niitä voi palauttaa. Varmuuskopioi kaikki tärkeät tiedot ennen järjestelmän alustamista.

3.1. Kiintolevyn asentaminen

- Vapauta salpa painamalla kiintolevykelkan alaosassa olevaa painiketta.



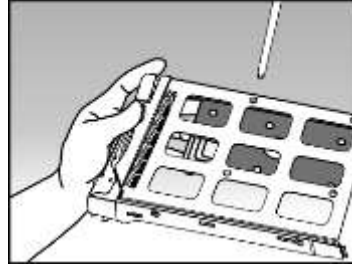
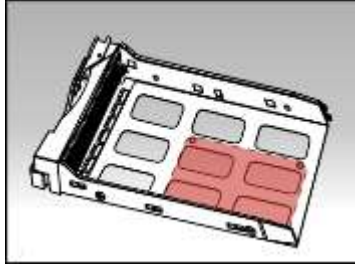
- Vedä salpaa käyttäen levykelkka varovasti ulos levy paikasta.



- Kiinnitä kiintolevy levykelkkaan
 - **3,5 tuuman kiintolevyt:** Aseta kiintolevy levykelkkaan varmistaen, että kiintolevyn sivujen ja levykelkan kiinnitysreiät ovat kohdistuneet toisiinsa. Kiinnitä levyasema neljällä ruuvilla.

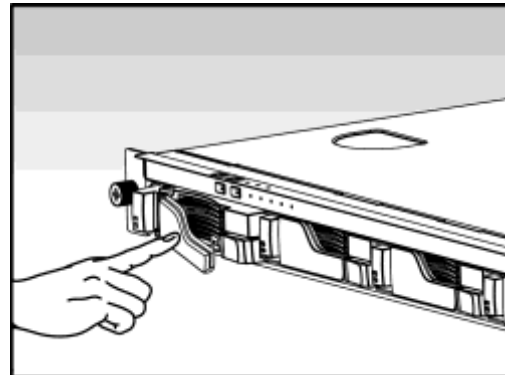
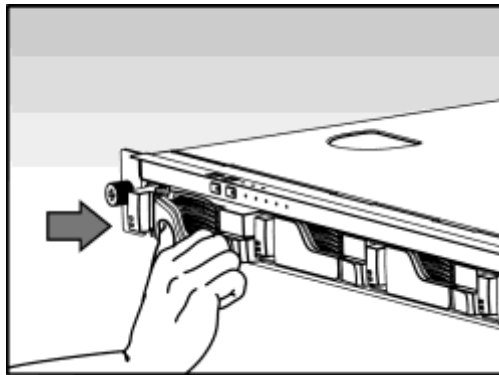


- **2,5 tuuman kiintolevyt ja SSD-kiintolevyt:** Aseta kiintolevy punaisella rajatulle levykelkan alueelle (katso alla oleva kuva). Varmista, että kiintolevyn alaosan ja levykelkan kiinnitysreiät ovat kohdistuneina toisiinsa. Kiinnitä levyasema neljällä ruuvilla.



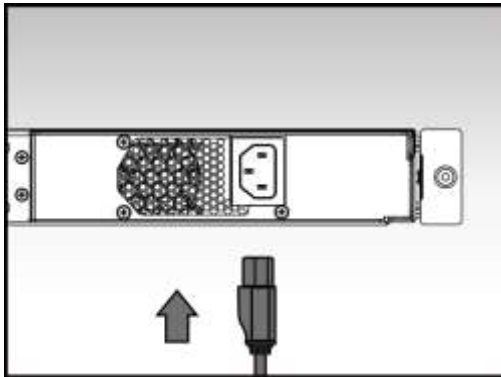
- Liu'uta levykelkka levypaikan kiskoihin. Työnnä salpaa käyttäen levykelkka varovasti koko matkan sisään levypaikkaan. Kiinnitä levykelkka paikalleen painamalla salpa alas. Salvan tulisi sulkeutua helposti ja napsahtaa kuuluvasti paikalleen. Varmista, että levykelkka on painettu koko matkan sisään levypaikkaan ennen salvan lukitsemista paikalleen.

Huomautus: Jos asennat ainoastaan yksi kiintolevy, varmista asentaa sen ensimmäisen levyn lahti (levy lahden kauimpana vasemmalla).

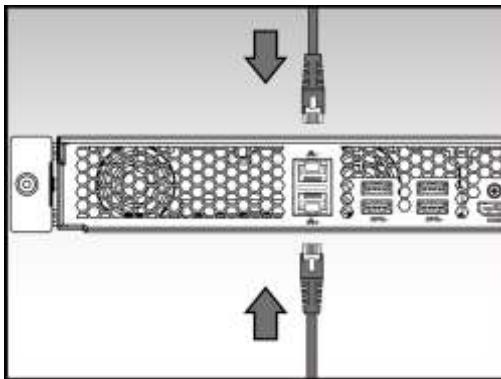


3.2. NAS-laitteen liittäminen ja virransyöttö

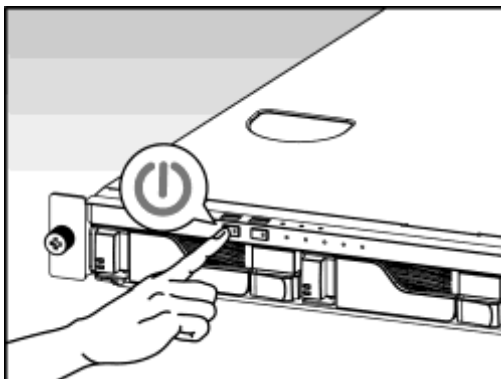
- Liitä NAS-laite virtalähteeseen.



- Liitä NAS-laite reitittimeen, kytkimeen tai keskittimeen Ethernet-kaapelilla.



- Pidä virtapainiketta painettuna 1–2 sekuntia, kunnes sininen virran LED-merkkivalo syttyy. Tämä ilmaisee, että NAS-laitteessa on nyt virta päällä. Kun virta on NAS-laitteessa päällä, järjestelmän vihreä tila-LED-merkkivalo vilkkuu ja verkon sininen LED-merkkivalo palaa myös.



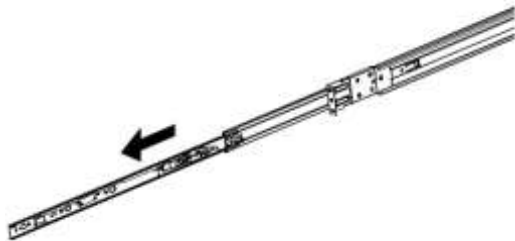
- NAS on käyttövalmis, kun järjestelmän vihreä tila-LED-merkkivalo on lakannut vilkkumasta ja palaa tasaisesti. Tällöin myös järjestelmän summerista tulisi kuulua merkkiäni. Laitteiston asennus on nyt valmis. Siirry ohjelmiston asennusoppaaseen järjestelmäasetusten määrittämiseksi.

3.3 Kiskosarjan asennus

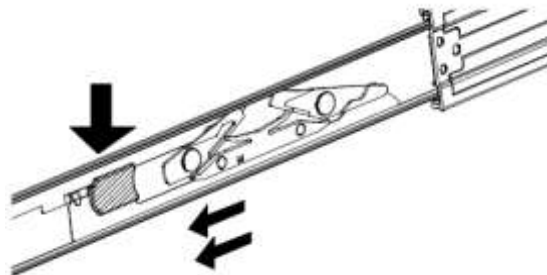
- Ota esiin kaksi kiskokokoonpanoa.



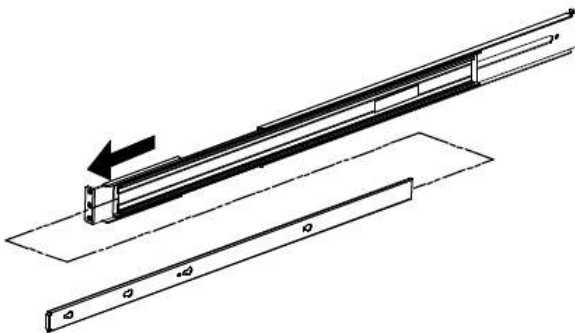
- Vedä kiskokokoonpano kokonaan auki vetämällä sitä ulospäin.



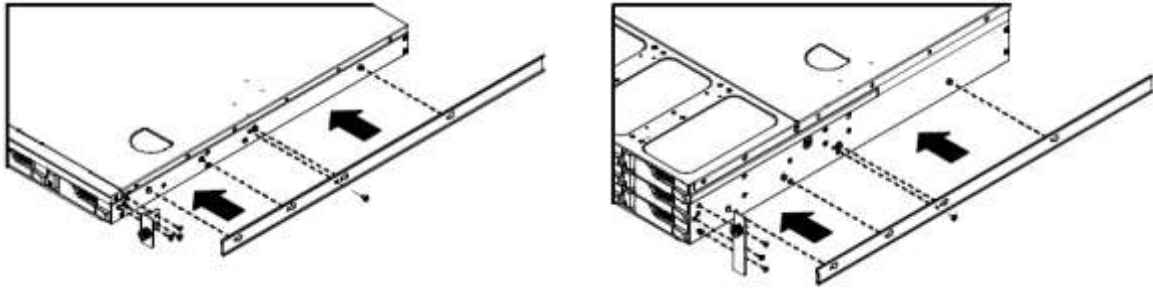
- Paina vapautusliuskaa alas ja vedä sisäkisko ulos.



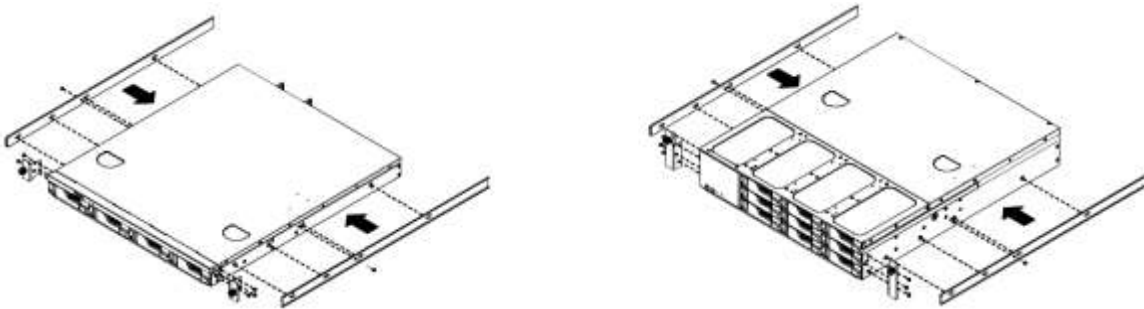
- Irrota sisäkisko ulkokokoonpanosta.



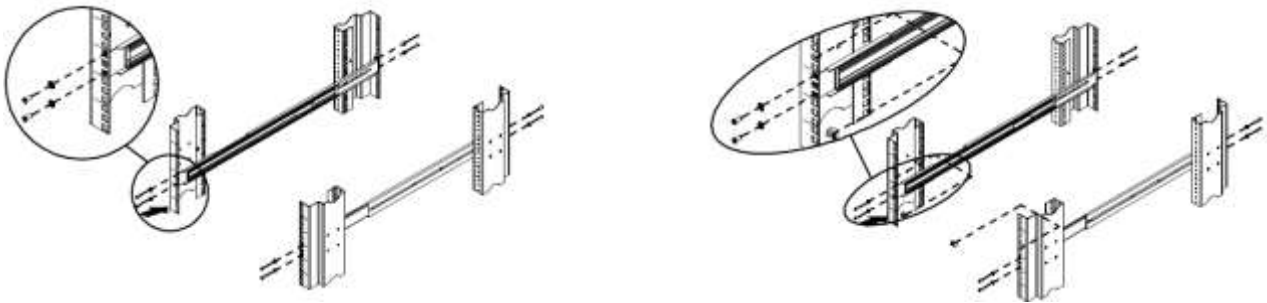
- Kohdista sisäkiskon reiät laitteen rungon tappeihin ja työnnä sisäkisko koko matkan sisään.



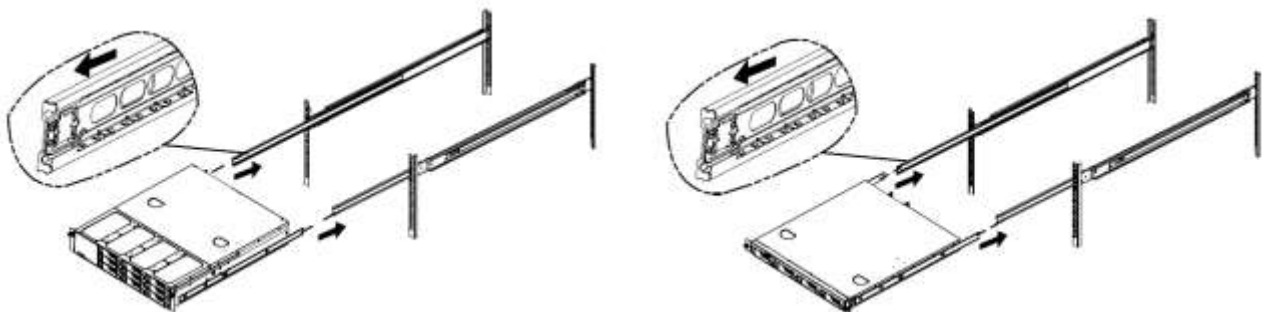
- Kiinnitä sisäkiskot laitteen runkoon toimitukseen kuuluvilla kiinnitysruuveilla.



- Kiinnitä ulkokiskokokoonpano telineeseen. Huomaa, että sekä ulkokiskokokoonpanon etu- että takaosa on kiinnitettävä telineeseen kahdella ruuvilla.



- Kohdista kiskot ja työnnä laitteen runko koko matkan telineeseen.



4. Ohjelmiston asennusopas

Valittavissasi on kolme eri asennusmenetelmää. Valitse niistä itsellesi sopivin. Jos CD-asemaa ei ole käytettävissä, voit siirtyä ASUSTOR-websivuston (<http://www.asustor.com/service/downloads>) latausosaan ladataksesi uusimman ohjelmiston.

4.1.CD-asennus

4.1.1. Windows-käyttäjät

- Aseta asennus-CD tietokoneen CD-asemaan ja valitse automaattisesti käynnistyvässä CD-valikossa "Käynnistä".

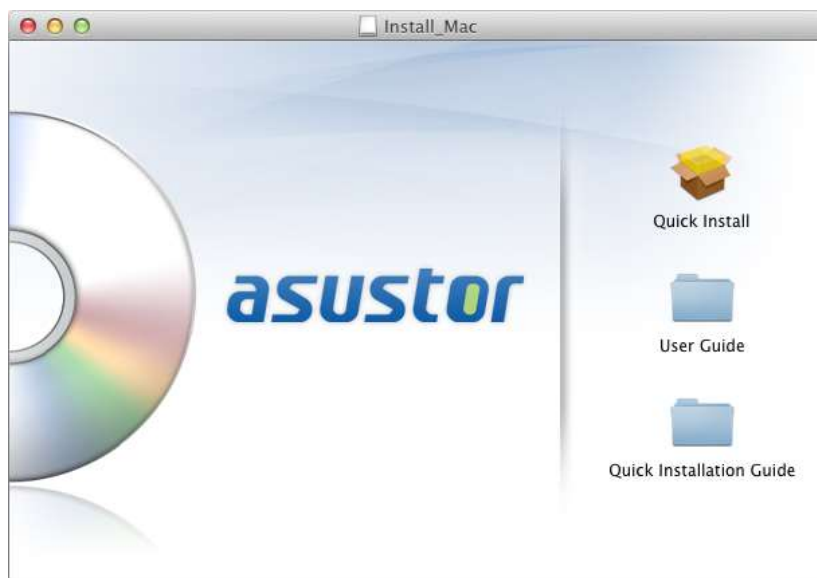


- Ohjattu asennus asentaa ASUSTOR-ohjauskeskuksen tietokoneeseen. Kun ASUSTOR-ohjauskeskus on asennettu, se alkaa automaattisesti hakea ASUSTOR NAS -laitteiden verkkoa.
- Valitse luettelosta oma NAS-laitteesi suorita määrittys loppuun ohjatun asennuksen ohjeiden mukaisesti.



4.1.2. Mac-käyttäjät

- Aseta asennus-CD tietokoneen CD-asemaan ja valitse automaattisesti käynnistyvässä CD-valikossa "Pika-asennus".



- Ohjattu asennus asentaa ASUSTOR-ohjauskeskuksen tietokoneeseen. Tällöin voit myös valita, asennatko latausavustajan. Kun ASUSTOR-ohjauskeskus on asennettu, se alkaa automaattisesti hakea ASUSTOR NAS -laitteiden verkkoa.
- Valitse luettelosta oma NAS-laitteesi suorita määrittely loppuun ohjatun asennuksen ohjeiden mukaisesti.

4.2. Web-asennus

- Jos tiedät ennestään NAS-laitteen nykyisen IP-osoitteen, voit avata web-selaimen ja syöttää NAS-laitteen IP-osoitteen (esimerkiksi: <http://192.168.1.168:8000>) aloittaaksesi alustamisen.
- Suorita määrittys loppuun toimimalla ohjatun asennuksen ohjeitten mukaisesti.



4.3. Asennus suoralla yhteydellä

Katso asennusohjeet osasta [5.4 Vianetsintä](#).

5. Liite

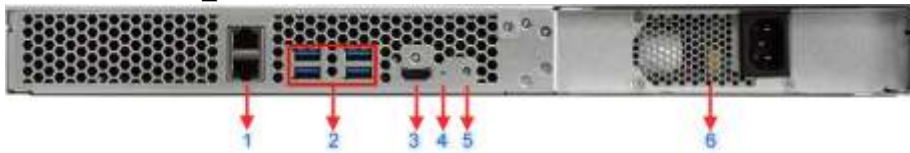
5.1.LED-merkkivalot



1. Virran LED-merkkivalo
2. Tarkastus-LED-merkkivalo
3. Järjestelmän tila-LED-merkkivalo
4. Verkon LED-merkkivalo
5. Kiintolevyn LED-merkkivalo

LED-merkkivalo	Väri	Kuvaus	Tila
Virta	Sininen	Palaa tasaisesti	Vita päällä
		Vilkkuu	Herää lepotilasta (S3)
	Oranssi	Palaa tasaisesti	Lepotila (S3)
		Vilkkuu 10 sekunnin välein	Yötila-LED
Tarkastus	Sininen	Palaa tasaisesti	Tarkastusvalo aktivoitu
Järjestelmän tila 	Vihreä	Vilkkuu	Virtaa kytketään päälle
		Palaa tasaisesti	Järjestelmä valmis
Verkko 	Sininen	Palaa tasaisesti	Verkkoportti yhdistetty
Kiintolevy	Vihreä	Palaa tasaisesti	Kiintolevy valmis
		Vilkkuu	Datan käyttö käynnissä
	Punainen	Palaa tasaisesti	Kiintolevyn poikkeama

5.2. Takapaneeli



1. RJ45 -portti
2. USB 3.0 -portti
3. HDMI-portti
4. Nollauspainike
5. Huolto-LED
6. Virransyöttö

5.3. Arvokilpi



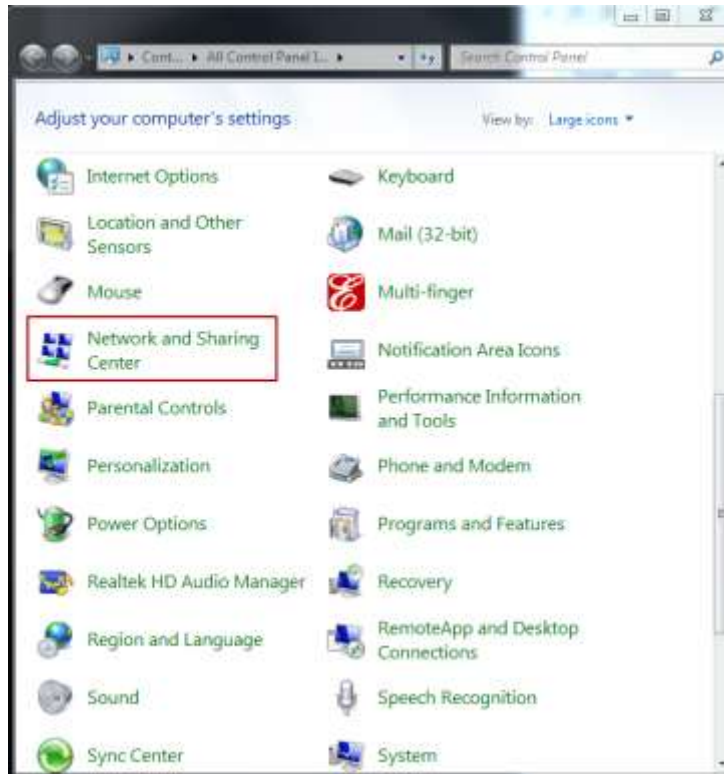
1. Mallin nimi
2. Virransyöttö
3. Sertifikaatti

5.4. Vianetsintä

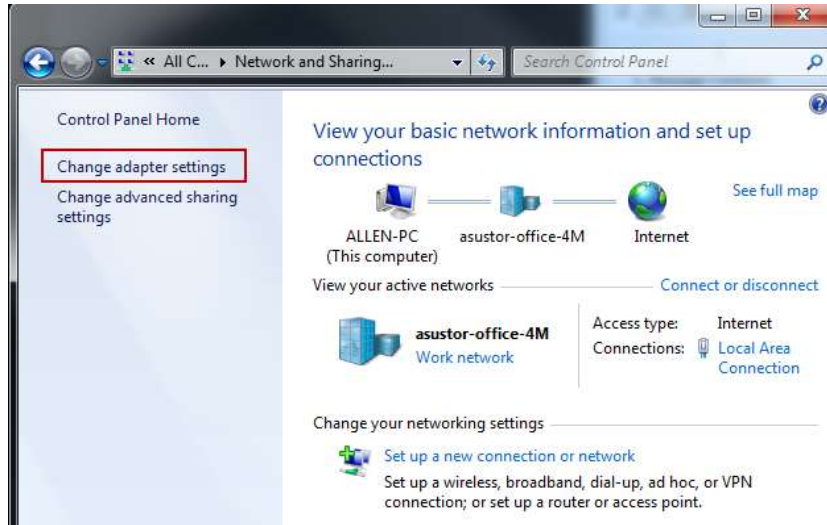
K: Miksi en tunnista ASUSTOR NAS -laitettani ASUSTOR-ohjauskeskusta käyttäessäni?

A: Jos NAS-laitteen tunnistamisessa ASUSTOR-ohjauskeskusta käyttämällä ilmenee ongelmia, toimi seuraavasti:

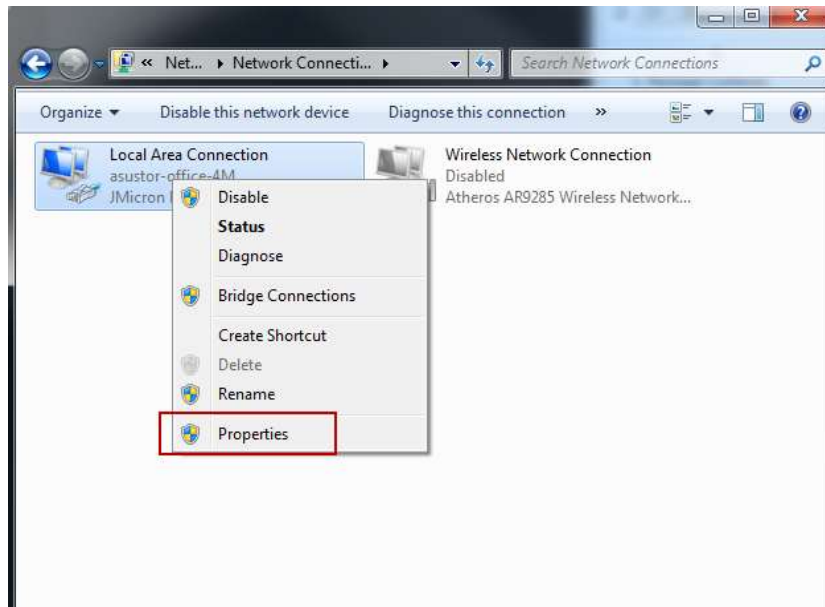
1. Tarkista verkkoyhteytesi:
 - a. Varmista, että tietokone ja NAS-laite kuuluvat samaan lähiverkkoon.
 - b. Tarkista, palaako verkon LED-merkkivalo. Jos se ei pala, kokeile Ethernet-kaapelin liittämistä toiseen verkkoporttiin tai kokeile toista Ethernet-kaapelia.
2. Ota ensin pois käytöstä tietokoneessa mahdollisesti käynnissä olevat palomuurit. Kokeile sitten NAS-laitteen hakemista uudelleen ASUSTOR-ohjauskeskusta käyttämällä.
3. Jollet vieläkään pysty tunnistamaan NAS-laitetta, liitä NAS-laite tietokoneeseen toimitukseen kuuluvalla RJ-45-verkkokaapelilla ja muuta tietokoneen IP-asetukset.
 - a. Valitse **[Käynnistä]**->**[Ohjauspaneeli]**->**[Verkko- ja jakamiskeskus]**



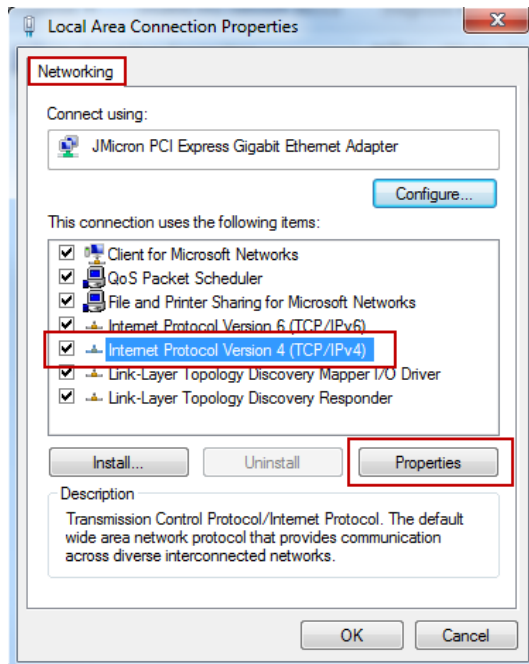
- b. Napsauta vasemmassa paneelissa [**Muuta sovittimen asetuksia**].



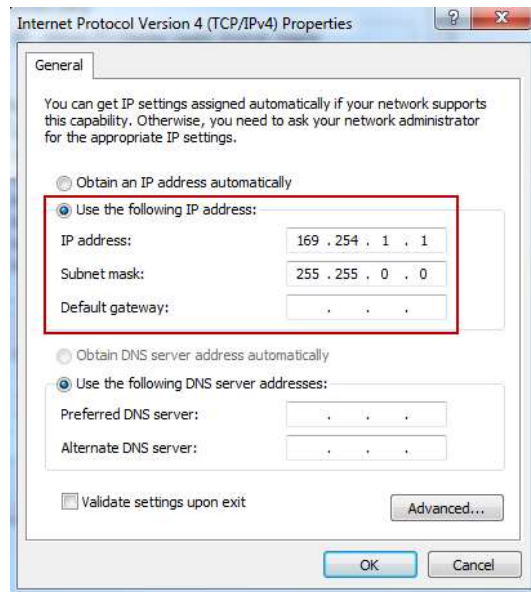
- c. Napsauta hiiren oikealla painikkeella [**Lähiverkkoyhteys**] ja valitse [**Ominaisuudet**].



- d. Valitse **[Verkko]**-välilehdellä **[Internet-protokollaversio 4 (TCP/IPv4)]** ja napsauta **[Ominaisuudet]**.



- e. Valitse **[Yleiset]**-välilehdellä **[Käytä seuraavaa IP-osoitetta]**-valintanappi. Aseta **[IP-osoite]**-asetukseksi **169.254.1.1** ja **[Aliverkon peite]**-asetukseksi **255.255.0.0** ja napsauta sitten **[OK]**.



- f. Avaa ASUSTOR-ohjauskeskus hakeaksesi NAS-laitteesi.
4. Jos yllämainitut toimenpiteet eivät ratkaise ongelmaasi, ota yhteys paikalliseen ASUSTOR-jälleenmyyjään tai ASUSTOR-asiakaspalveluun (<http://support.asustor.com>). On myös suositeltavaa tutustua [ASUSTOR Knowledgebase](#) -tietokantaan.