



# クイックインストールガイド

ネットワーク接続ストレージ用

## 目次

Notices.....	3
Safety Precautions .....	4
1. 同梱されているもの .....	5
2. 別売りのアクセサリ .....	6
3. ハードウェア取り付けガイド .....	7
3.1. ハードディスクの取り付け .....	7
3.2. NASを接続し電源を入れる .....	9
3.3. レールキットの取り付け.....	10
4. ソフトウェアのインストールガイド .....	12
4.1. CDインストール .....	12
4.1.1. Windowsユーザー .....	12
4.1.2. Macユーザー .....	13
4.2. Webインストール .....	14
4.3. 直接接続を使用するインストール .....	14
5. 付録.....	15
5.1. LEDインジケータ.....	15
5.2. 背面パネル .....	16
5.3. 定格ラベル .....	16
5.4. トラブルシューティング.....	16

## Notices

### Federal Communications Commission Statement



This device complies with FCC Rules Part 15. Operation is subject to the following two conditions:

- This device may not cause harmful interference.
- This device must accept any interference received, including interference that may cause undesired operation.

This equipment has been tested and found to comply with the limits for a class B digital device, pursuant to Part 15 of the Federal Communications Commission (FCC) rules. These limits are designed to provide reasonable protection against harmful interference in a residential installation. This equipment generates, uses, and can radiate radio frequency energy and, if not installed and used in accordance with the instructions, may cause harmful interference to radio communications. However, there is no guarantee that interference will not occur in a particular installation. If this equipment does cause harmful interference to radio or television reception, which can be determined by turning the equipment off and on, the user is encouraged to try to correct the interference by one or more of the following measures:

- Reorient or relocate the receiving antenna.
- Increase the separation between the equipment and receiver.
- Connect the equipment into an outlet on a circuit different from that to which the receiver is connected.
- Consult the dealer or an experienced radio/TV technician for help.

Changes or modifications not expressly approved by the party responsible for compliance could void the user's authority to operate the equipment.

### CE Mark Warning



#### CE marking for devices without wireless LAN/Bluetooth

The shipped version of this device complies with the requirements of the EEC directives 2004/108/EC "Electromagnetic compatibility" and IEC60950-1:2005 (2nd Edition)+A1:2009 "Information technology equipment-Safety".

## Safety Precautions

The following safety precautions will increase the life of the NAS. Follow all precautions and instructions.

### Electrical safety

- Unplug this product from the power source before cleaning.
- Use only the bundled power adapter. Using other power adapters may damage your device.
- Ensure that you plug the power adapter to the correct power input rating. Check the label on the power adapter for the power rating.

### Operation safety

- DO NOT place this product in a location where it may get wet.
- Place this product on a flat and stable surface.
- Use this product in environments with an ambient temperature between 5°C and 35°C.
- DO NOT block the air vents on the case of this product. Always provide proper ventilation for this product.
- DO NOT insert any object or spill liquid into the air vents. If you encounter technical problems with this product, contact a qualified service technician or your retailer. DO NOT attempt to repair this product yourself.



DO NOT throw this product in municipal waste. This product has been designed to enable proper reuse of parts and recycling. This symbol of the crossed out wheeled bin indicates that the product (electrical and electronic equipment) should not be placed in municipal waste. Check local regulations for disposal of electronic products.



## 1. 同梱されているもの

適用機種: AS-204RS

目次	AS-204RS
NAS デバイス	
電源コード	
 1	1
RJ45 ネットワークケーブル	
 2	2
3.5" HDD で使用するねじ	
 16	16
2.5" HDD で使用するねじ	
 16	16
インストール CD	
 1	1
クイックスタートガイド	
 1	1

## 2. 別売りのアクセサリ

以下の部品は ASUSTOR Accessories Store (<http://shop.asustor.com>) から購入できます。HDMI ケーブル (2M を推奨)、ワイヤレス RF キーボード、マウス、リモコン、Bluetooth のキーボードおよびマウスなどの部品は、別途購入する必要があります。

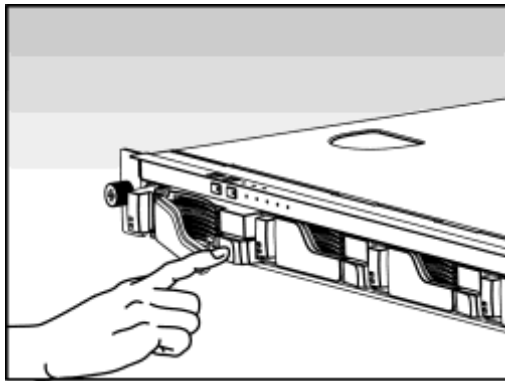
AS-RC10	AS-RAM1G	AS-RAM2G
 <p><a href="#">10 Key IR Remote Control</a></p>	 <p><a href="#">1GB DDR3-1333 204Pin SO-DIMM RAM Module</a></p>	 <p><a href="#">2GB DDR3-1333 204Pin SO-DIMM RAM Module</a></p>
AS-250W	AS-150W	AS-60W
 <p><a href="#">250W Flex Power Supply</a></p>	 <p><a href="#">150W Flex Power Supply</a></p>	 <p><a href="#">60W Power Adaptor</a></p>
AS-Tray	AS-Rail	AS-IR
 <p><a href="#">Black HDD tray for 2.5 &amp; 3.5-inch HDD</a></p>	 <p><a href="#">Rail kit for 1U/2U Rack-Mounted System</a></p>	 <p><a href="#">USB IR Receiver for AS-6</a></p>
AS-RCU		
 <p><a href="#">IR Remote Control with USB IR Receiver for AS-6</a></p>		

## 3. ハードウェア取り付けガイド

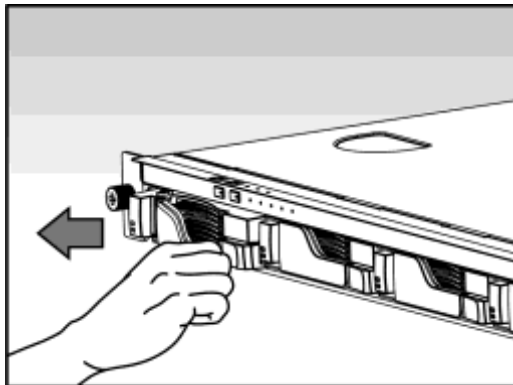
ハードディスクに保存されたすべてのデータが消去され、回復することはできません。システムを初期化する前に、重要なデータをバックアップしてください。

### 3.1. ハードディスクの取り付け

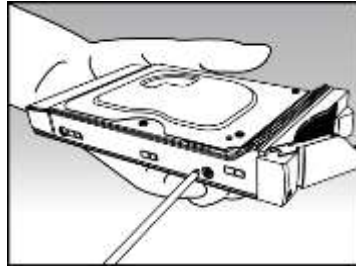
- ハードディスクトレイの下部部分のボタンを押し、ラッチを解除します。



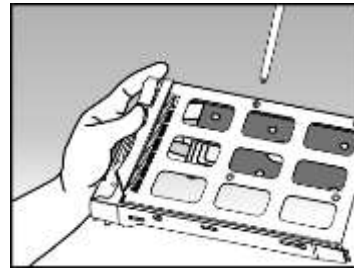
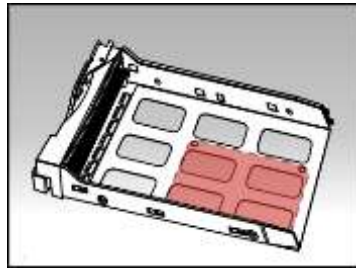
- ラッチを使用して、ディスクベイからディスクトレイをそっと引き出します。



- ハードディスクをディスクトレイに取り付けます
  - 3.5 インチハードディスク:** ハードディスクをディスクトレイに設置し、ハードディスク側面の取り付け穴とディスクトレイがー列に並んでいることを確認します。4本のねじでドライブを固定します。

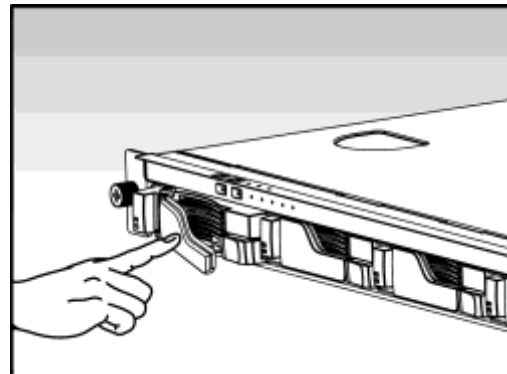
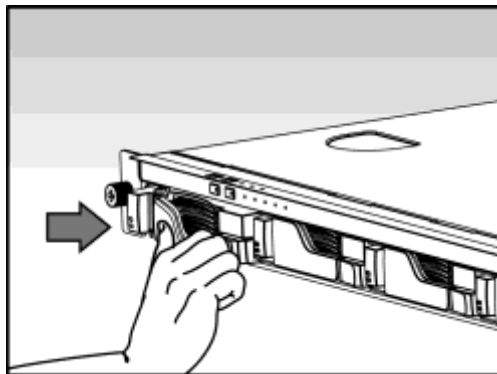


- **2.5 インチハードディスクと SSD ハードディスク:** ハードディスクを赤で輪郭を描いたディスクトレイのエリアに置きます(以下の図を参照)。ハードディスクとディスクトレイ下部の取り付け穴が一行に並んでいることを確認します。4本のねじでドライブを固定します。



- ディスクベイのレールにディスクトレイをスライドさせます。ラッチを使用して、ディスクベイにディスクトレイをそと最後まで押し込みます。ラッチを押し下げてディスクトレイを適切な位置に固定します。ラッチは「カチッ」と音がして容易に閉まる必要があります。ラッチを固定する前に、ディスクベイにディスクトレイを最後まで押し込んでいることを確認してください。

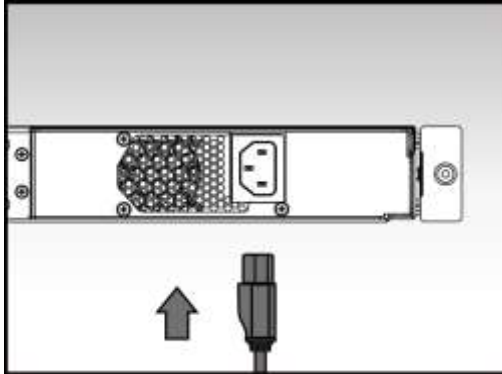
注: ハードディスクを1つのみ取り付ける場合は、最初のディスクベイ(一番左のディスクベイ)に取り付けてください。



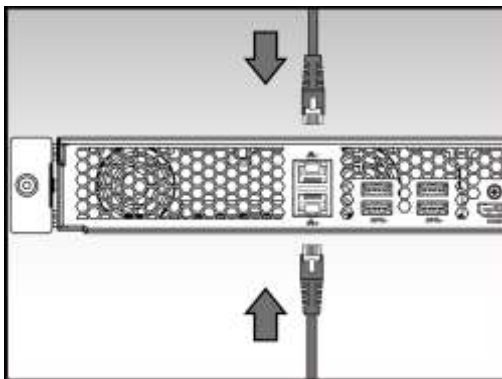


## 3.2. NAS を接続し電源を入れる

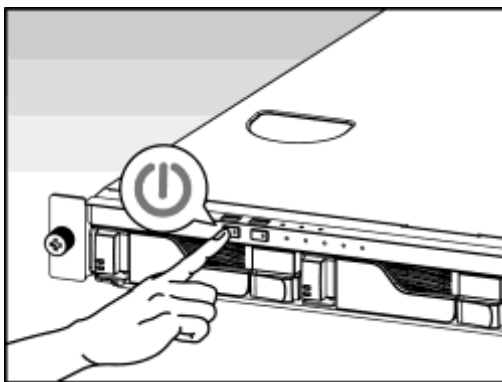
- NAS を電源装置に接続します。



- イーサネットケーブルを使用して、ルータ、スイッチまたはハブに NAS を接続します。



- 青い電源 LED インジケータが点灯するまで、電源ボタンを 1~2 秒間押し続けます。これにより、NAS の電源がオンになったことが示されます。NAS の電源がオンになっている間、緑のシステムステータス LED インジケータが点滅し、青いネットワーク LED インジケータも点灯します。



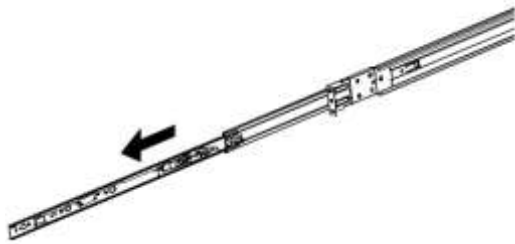
- 緑のシステムステータス LED インジケータが点滅を停止ししっかりと点灯すると、NAS を操作する準備ができました。このとき、システムブザーから「ピープ」音も聞こえます。ハードウェアの取り付けはこれで完了です。ソフトウェアのインストールガイドに移ってシステム設定を構成してください。

### 3.3. レールキットの取り付け

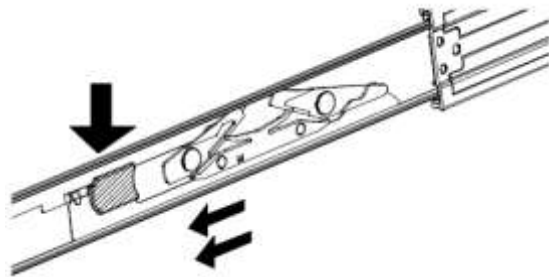
- 2つのレール部品を取り出します。



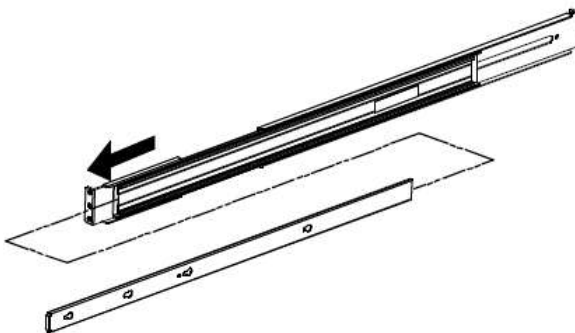
- レール部品を外側に引っ張って完全に伸ばします。



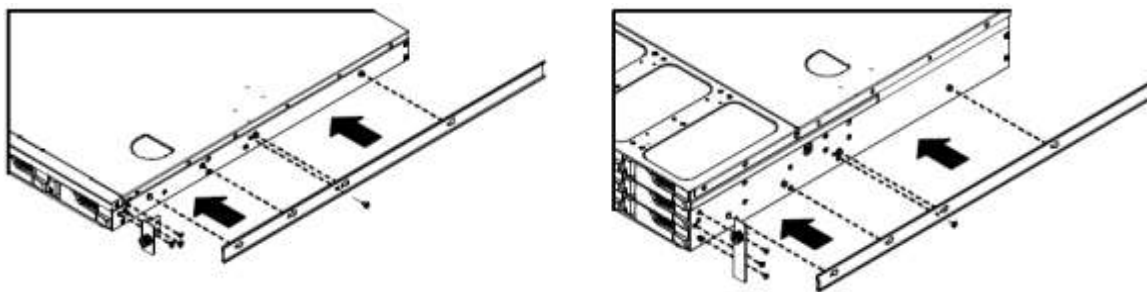
- 解放タブを押して、内側レールを引き出します。



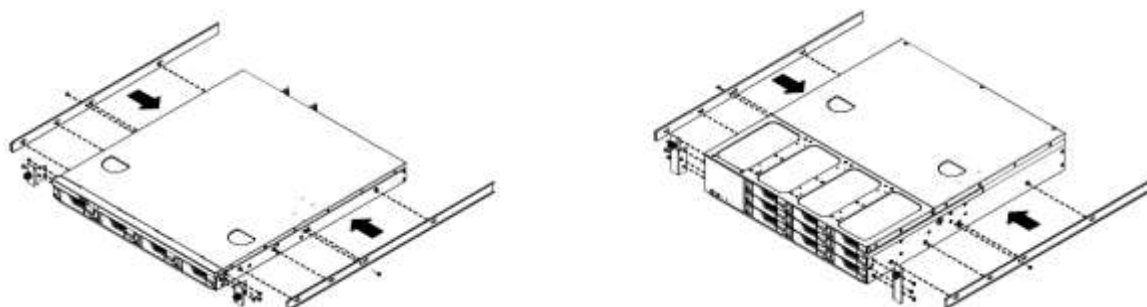
- 内側レールを外側の部品から取り外します。



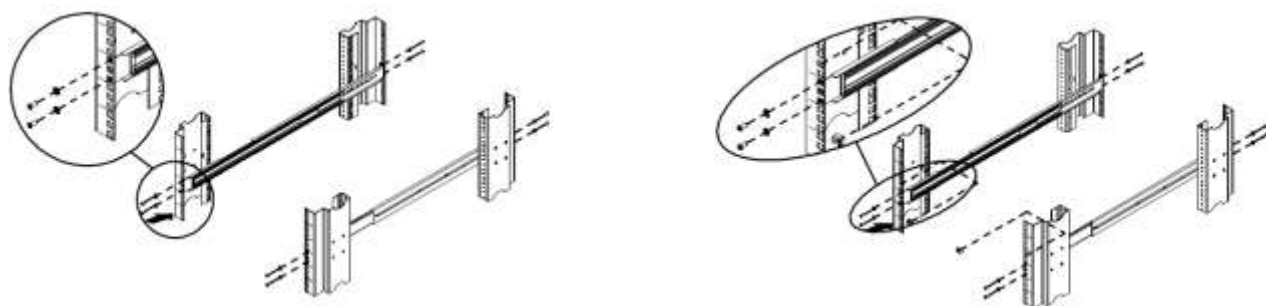
- 内側レール上の穴をシステム シャーシ上のくぎに合わせて、内側レールを奥まで差し込みます。



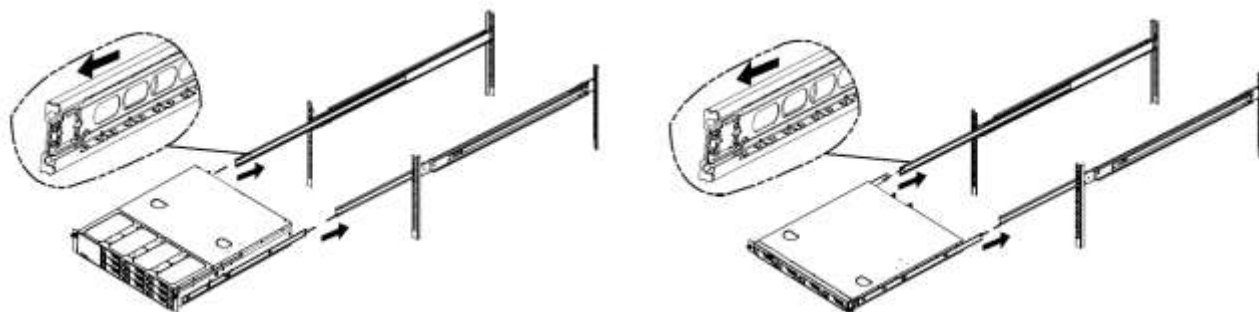
- 付属のマウントねじを使用して、システム シャーシに内側レールを取り付けます。



- 外側レール部品をラックに取り付けます。外側レール部品の前面と背面の両方を 2 つのねじでラックに固定する必要があります。



- レール同士を合わせて、システム シャーシをラックに奥まで差し込みます。



## 4. ソフトウェアのインストールガイド

次の 3 種類の異なるインストール方法から選択することができます。

注: インストールを開始する前に、最新バージョンの ADM ソフトウェアを用意してください。ADM ソフトウェアは、インストール CD または ASUSTOR Web サイト (<http://www.asustor.com/service/downloads>) にあります。

### 4.1. CD インストール

#### 4.1.1. Windows ユーザー

- コンピュータの CD ドライブにインストール CD を挿入し、自動実行 CD メニューから「スタート」を選択します。

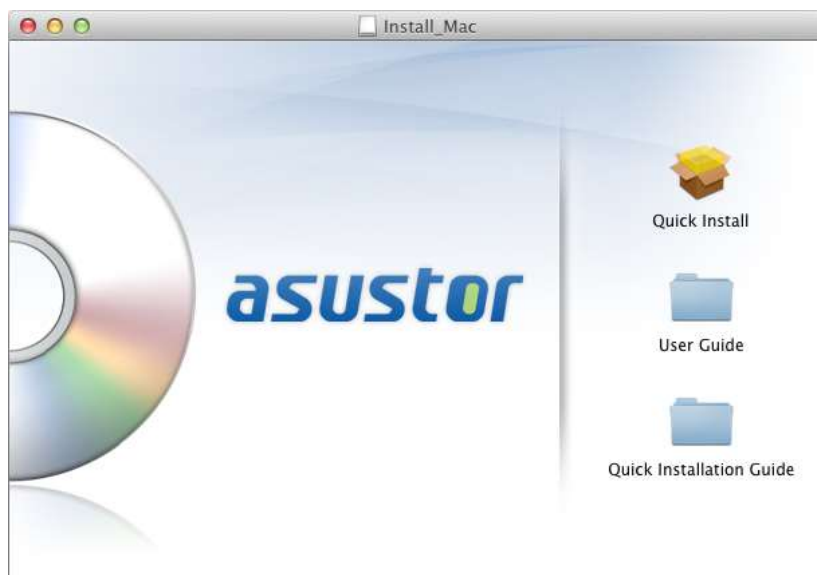


- インストールウィザードに従えば、コンピュータに ASUSTOR コントロールセンターをインストールできます。ASUSTOR コントロールセンターがインストールされたら、ASUSTOR NAS デバイスを探してネットワークスキャンが自動的に開始されます。
- リストから NAS を選択し、インストールウィザードの指示に従って構成プロセスを完了します。



#### 4.1.2. Mac ユーザー

- コンピュータの CD ドライブにインストール CD を挿入し、自動実行 CD メニューから「クイックインストール」を選択します。



- インストールウィザードに従えば、コンピュータに ASUSTOR コントロールセンターをインストールできます。このとき、ダウンロードアシスタントをインストールするかどうかを選択できます。ASUSTOR コントロールセンターがインストールされたら、ASUSTOR NAS デバイスを探してネットワークスキャンが自動的に開始されます。
- リストから NAS を選択し、インストールウィザードの指示に従って構成プロセスを完了します。

## 4.2. Web インストール

- NAS の現在の IP アドレスがすでに分かっている場合、Web ブラウザを開き、NAS の IP アドレス(例えば、http://192.168.1.168:8000)を入力して初期化を開始します。
- インストールウィザードの指示に従って、構成プロセスを完了してください。



## 4.3. 直接接続を使用するインストール

インストール指示については、[5.4 トラブルシューティング](#)を参照してください。

## 5. 付録

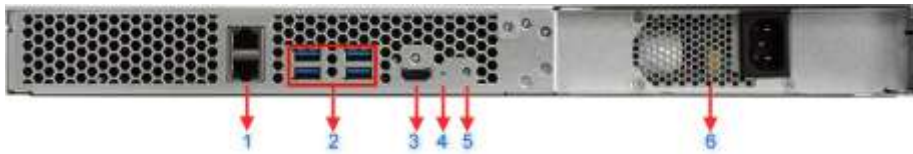
### 5.1. LED インジケータ



1. 電源 LED インジケータ
2. 検査 LED インジケータ
3. システムステータス LED インジケータ
4. ネットワーク LED インジケータ
5. ハードディスク LED インジケータ

LED インジケータ	色	説明	状態
電源	青	しっかり点灯	電源オン
		点滅	スリープモードからの呼び起こし(S3)
	オレンジ	しっかり点灯	スリープモード(S3)
		10 秒ごとに点滅	LED ナイトモード
検査	青	しっかり点灯	検査光が活性化
システムステータス 🗄️	緑	点滅	電源オン
		しっかり点灯	システムの準備ができています
ネットワーク 🌐	青	しっかり点灯	ネットワークポートが接続されています
ハードディスク	緑	しっかり点灯	ハードディスクの準備ができています
		点滅	データにアクセス中です
	赤	しっかり点灯	ハードディスク異常

## 5.2. 背面パネル



1. RJ45 コネクタ
2. USB 3.0 ポート
3. HDMI ポート
4. リセットボタン
5. サービス LED
6. パワーサプライ

## 5.3. 定格ラベル



1. 機種名
2. パワーサプライ
3. 証明書

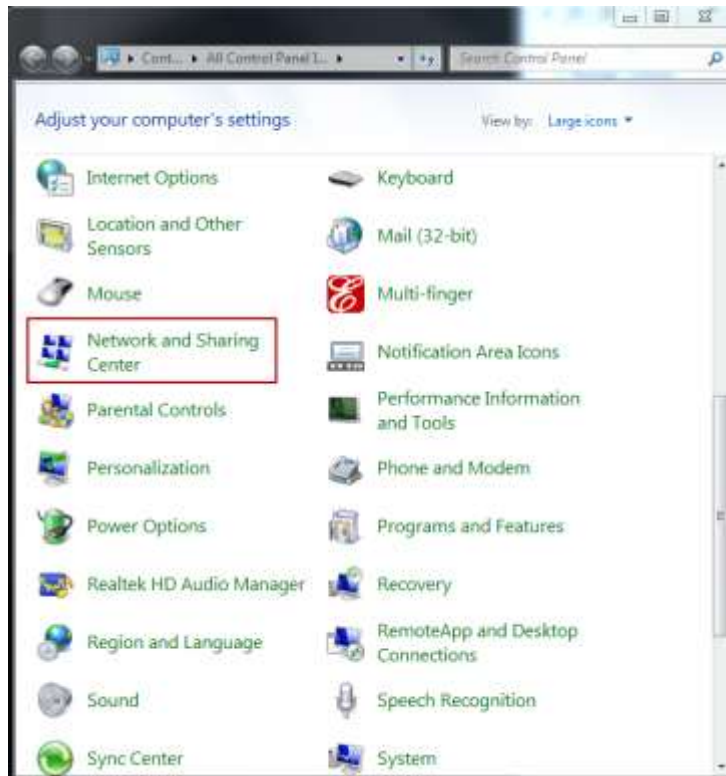
## 5.4. トラブルシューティング

Q: ASUSTOR コントロールセンターを使用して ASUSTOR NAS を検出できないのはどうしてですか？

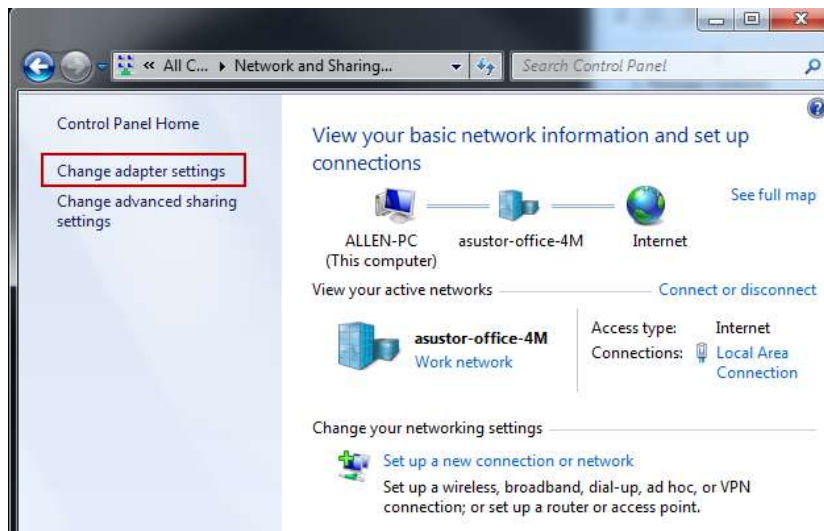
A: ASUSTOR コントロールセンターを使用して NAS を検出することに問題がある場合、次を実行してください。

1. ネットワーク接続を確認してください。
  - a. コンピュータと NAS が同じローカルエリアネットワークの一部であることを確認します。
  - b. ネットワーク LED インジケータが点灯しているかどうか確認します。点灯していない場合、イーサネットケーブルを他のネットワークポートに接続してみるか、別のイーサネットケーブルの使用を試みてください。
2. コンピュータで作動しているファイアウォールをまず無効にしてください。次に、ASUSTOR コントロールセンターを使用して NAS をスキャンしてみてください。
3. それでも NAS を検出できない場合、付属の RU-45 ネットワークケーブルを使用して NAS をコンピュータに接続するか、小コンピュータの IP 設定を変更してください。
  - a. [スタート]->[コントロールパネル]->[ネットワークと共有センター]の順に選択します

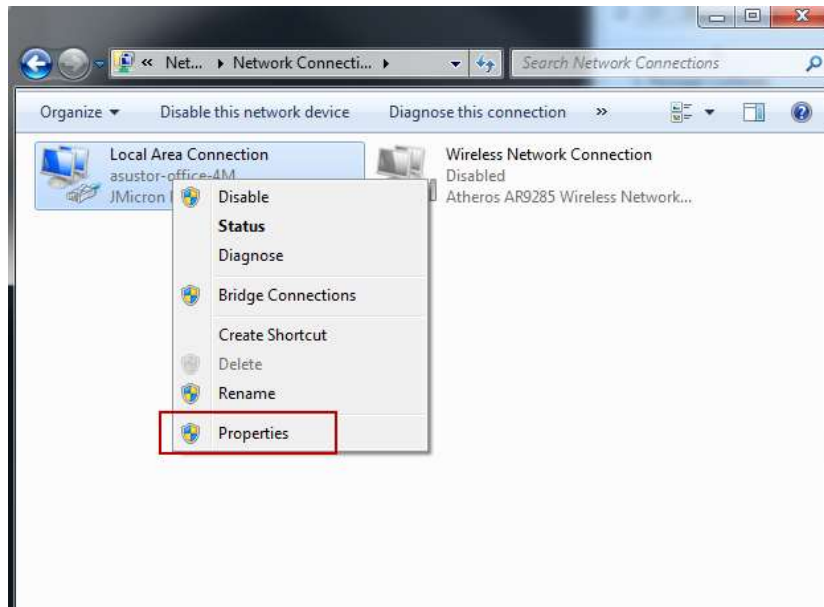




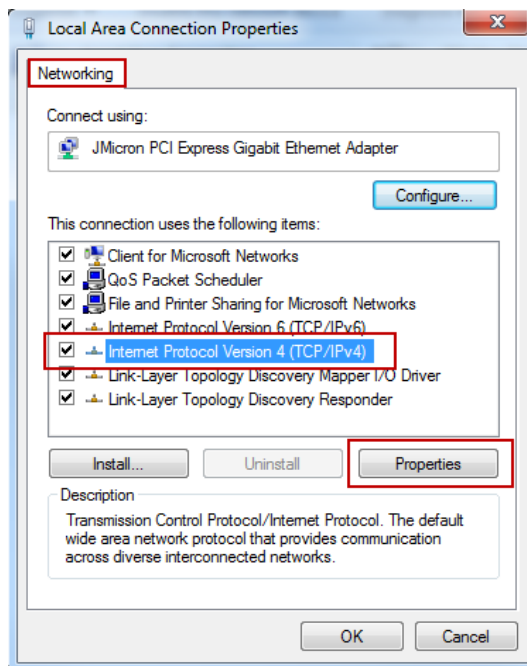
- b. 左側のパネルで[アダプタ設定の変更]をクリックします。



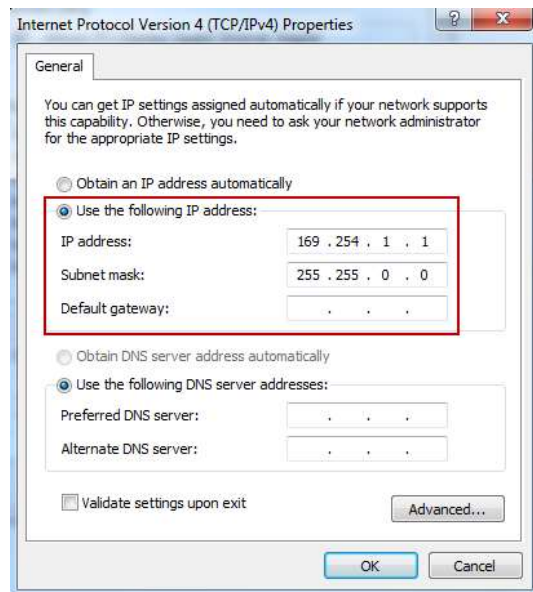
- c. [ローカルエリア接続]を右クリックし、[プロパティ]を選択します。



- d. [ネットワーク]タブの下で[インターネットプロトコルバージョン 4 (TCP/IPv4)]を選択し、[プロパティ]をクリックします。



- e. [一般]タブの下で、[次の IP アドレスを使用する]ラジオボタンを選択します。[IP アドレス]を 169.254.1.1 に [サブネットマスク]を 255.255.0.0 に設定し、[OK]をクリックします。



- f. ASUSTOR コントロールセンターを開いて NAS をスキャンします。
4. 上記の手順で問題を解決できない場合、最寄りの ASUSTOR 代理店または ASUSTOR 顧客サービスにお問い合わせください。[ASUSTOR Knowledgebase](#) もぜひご覧になってください。