



빠른 설치 가이드

NAS(네트워크 스토리지)용

목차

Notices..... 3

Safety Precautions 4

1. 구성품 5

2. 옵션 액세서리 6

3. 하드웨어 설치 방법..... 7

 3.1. 하드 디스크 설치 7

 3.2. NAS 연결 및 켜기 9

 3.3. 레일 키트 설치하기 10

4. 소프트웨어 설치 방법..... 12

 4.1. CD 설치 12

 4.1.1. Windows 사용자..... 12

 4.1.2. Mac 사용자 13

 4.2. 웹 설치 14

 4.3. 직접 연결을 사용한 설치 14

5. 부록..... 15

 5.1. LED 표시등..... 15

 5.2. 후면 패널 16

 5.3. 상표..... 16

 5.4. 문제해결 16

Notices

Federal Communications Commission Statement



This device complies with FCC Rules Part 15. Operation is subject to the following two conditions:

- This device may not cause harmful interference.
- This device must accept any interference received, including interference that may cause undesired operation.

This equipment has been tested and found to comply with the limits for a class B digital device, pursuant to Part 15 of the Federal Communications Commission (FCC) rules. These limits are designed to provide reasonable protection against harmful interference in a residential installation. This equipment generates, uses, and can radiate radio frequency energy and, if not installed and used in accordance with the instructions, may cause harmful interference to radio communications. However, there is no guarantee that interference will not occur in a particular installation. If this equipment does cause harmful interference to radio or television reception, which can be determined by turning the equipment off and on, the user is encouraged to try to correct the interference by one or more of the following measures:

- Reorient or relocate the receiving antenna.
- Increase the separation between the equipment and receiver.
- Connect the equipment into an outlet on a circuit different from that to which the receiver is connected.
- Consult the dealer or an experienced radio/TV technician for help.

Changes or modifications not expressly approved by the party responsible for compliance could void the user's authority to operate the equipment.

CE Mark Warning



CE marking for devices without wireless LAN/Bluetooth

The shipped version of this device complies with the requirements of the EEC directives 2004/108/EC "Electromagnetic compatibility" and IEC60950-1:2005 (2nd Edition)+A1:2009 "Information technology equipment-Safety".

Safety Precautions

The following safety precautions will increase the life of the NAS. Follow all precautions and instructions.

Electrical safety

- Unplug this product from the power source before cleaning.
- Use only the bundled power adapter. Using other power adapters may damage your device.
- Ensure that you plug the power adapter to the correct power input rating. Check the label on the power adapter for the power rating.

Operation safety

- DO NOT place this product in a location where it may get wet.
- Place this product on a flat and stable surface.
- Use this product in environments with an ambient temperature between 5°C and 35°C.
- DO NOT block the air vents on the case of this product. Always provide proper ventilation for this product.
- DO NOT insert any object or spill liquid into the air vents. If you encounter technical problems with this product, contact a qualified service technician or your retailer. DO NOT attempt to repair this product yourself.



DO NOT throw this product in municipal waste. This product has been designed to enable proper reuse of parts and recycling. This symbol of the crossed out wheeled bin indicates that the product (electrical and electronic equipment) should not be placed in municipal waste. Check local regulations for disposal of electronic products.



1. 구성품

적용 모델: AS-204RS

| 내용물 | AS-204RS |
|---|--|
| NAS |  |
| 전원 코드 | |
|  | 1 |
| RJ45 랜 케이블 | |
|  | 2 |
| 3.5" HDD 용 나사 | |
|  | 16 |
| 2.5" HDD 용 나사 | |
|  | 16 |
| 설치 CD | |
|  | 1 |
| 요약 설명서 | |
|  | 1 |

2. 옵션 액세서리

아래 품목은 ASUSTOR 액세서리 스토어 (<http://shop.asustor.com>) 에서 구입할 수 있습니다. HDMI 케이블(2M 권장), 무선 RF 키보드, 블루투스 키보드가 있는 마우스 및 리모컨과 같은 기타 품목 및 마우스는 개별적으로 구입할 수 있습니다.

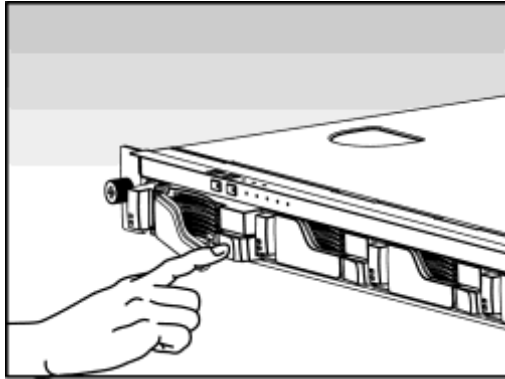
| AS-RC10 | AS-RAM1G | AS-RAM2G |
|--|---|--|
|  <p>10 Key IR Remote Control</p> |  <p>1GB DDR3-1333 204Pin SO-DIMM RAM Module</p> |  <p>2GB DDR3-1333 204Pin SO-DIMM RAM Module</p> |
| AS-250W | AS-150W | AS-60W |
|  <p>250W Flex Power Supply</p> |  <p>150W Flex Power Supply</p> |  <p>60W Power Adaptor</p> |
| AS-Tray | AS-Rail | AS-IR |
|  <p>Black HDD tray for 2.5 & 3.5-inch HDD</p> |  <p>Rail kit for 1U/2U Rack-Mounted System</p> |  <p>USB IR Receiver for AS-6</p> |
| AS-RCU | | |
|  <p>IR Remote Control with USB IR Receiver for AS-6</p> | | |

3. 하드웨어 설치 방법

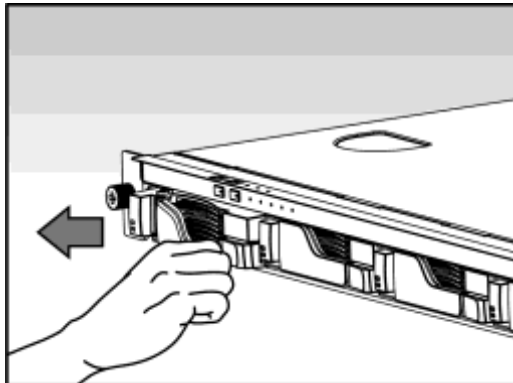
하드 디스크에 저장된 모든 데이터가 지워지며 복구할 수 없습니다. 시스템을 초기화하기 전에 모든 중요한 데이터를 백업하십시오.

3.1. 하드 디스크 설치

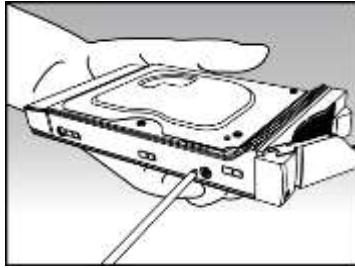
- 하드 디스크 트레이의 아래 부분에 있는 버튼을 눌러 래치를 해제합니다.



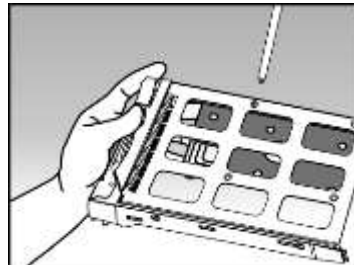
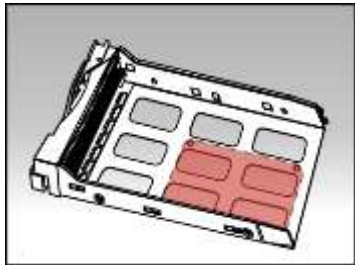
- 래치를 잡고 디스크 트레이를 천천히 당겨 디스크 베이에서 꺼냅니다.



- 하드 디스크를 디스크 트레이에 장착합니다.
 - **3.5 인치 하드 디스크:** 하드 디스크를 디스크 트레이에 넣고 하드 디스크와 디스크 트레이의 측면에 있는 장착 구멍이 서로 일치하는지 확인합니다. 4 개의 나사로 드라이브를 고정합니다.

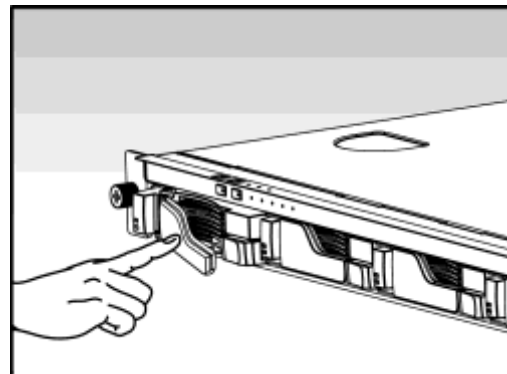
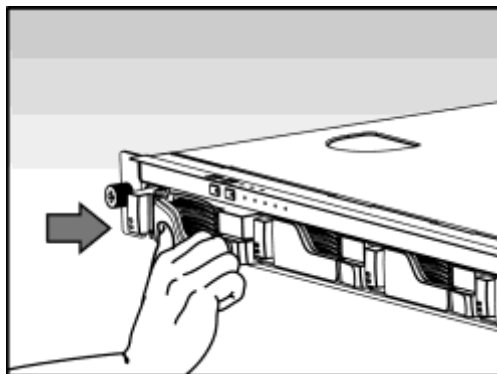


- **2.5 인치 하드 디스크 및 SSD 하드 디스크:** 하드 디스크를 빨간색으로 표시된 디스크 트레이 부분에 넣습니다(아래 그림 참조). 하드 디스크와 디스크 트레이의 바닥에 있는 장착 구멍이 서로 일치하는지 확인합니다. 4 개의 나사로 드라이브를 고정합니다.



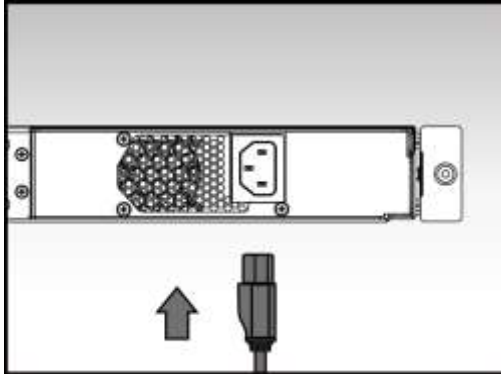
- 디스크 트레이를 디스크 베이의 레일에 밀어 넣습니다. 래치를 잡고 디스크 트레이를 디스크 베이 끝까지 천천히 밀어 넣습니다. 래치를 아래로 밀어 디스크 트레이를 제자리에 고정합니다. 래치가 쉽게 닫히면서 '찰칵' 소리를 내며 고정되어야 합니다. 래치를 고정하기 전에 디스크 트레이를 디스크 베이 끝까지 밀어 넣었는지 확인합니다.

참고: 하드 디스크를 1 개만 설치하는 경우 첫 번째 베이(가장 왼쪽에 있는 디스크 베이)에 설치하도록 하십시오.

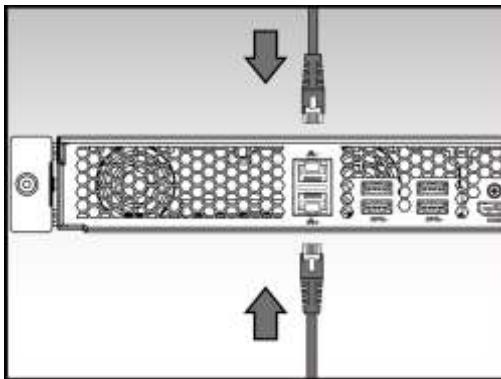


3.2. NAS 연결 및 켜기

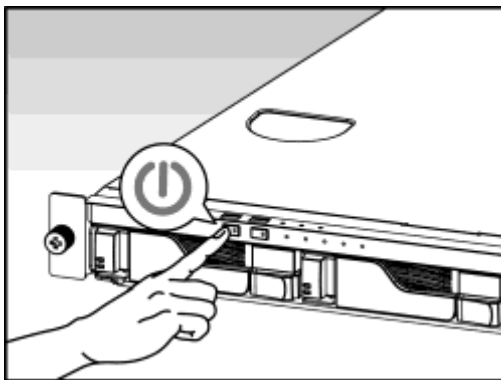
- NAS 를 전원 공급장치에 연결합니다.



- 이더넷 케이블을 사용하여 NAS 를 공유기(라우터), 스위치 또는 허브에 연결합니다.



- 파란색 전원 LED 표시등이 켜질 때까지 전원 버튼을 1 – 2 초 동안 누르고 있습니다. 이 파란색 표시등은 현재 NAS 가 작동하고 있음을 표시합니다. NAS 전원이 켜져 있는 동안, 녹색 시스템 상태 LED 표시등이 깜박거리며 파란색 네트워크 LED 표시등도 켜져 있습니다.



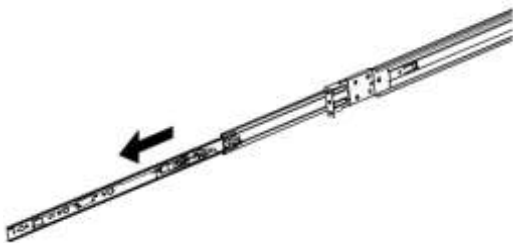
- 시스템 상태 LED 표시등이 깜박거림을 멈추고 계속 켜진 상태로 바뀌면 이제 NAS 를 사용할 수 있습니다. 이 때, 시스템에서 '비프음'이 울립니다. 이제 하드웨어 설치가 완료되었습니다. 소프트웨어 설치 방법으로 넘어가서 시스템 설정을 구성하십시오.

3.3. 레일 키트 설치하기

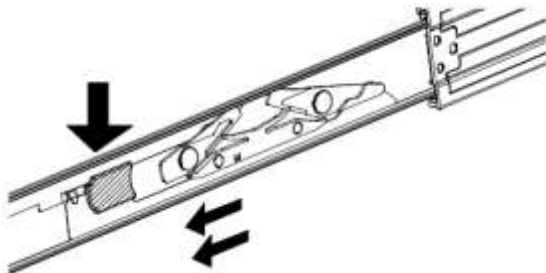
- 2개의 레일 어셈블리를 꺼냅니다.



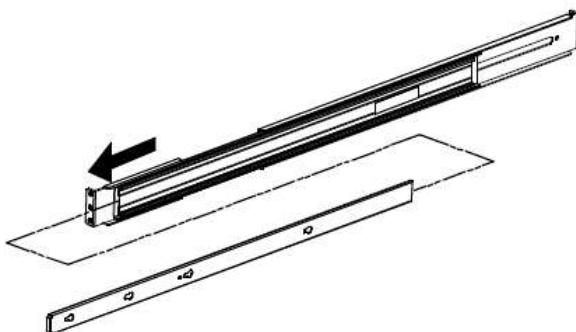
- 레일 어셈블리를 바깥쪽으로 당겨 최대로 확장합니다.



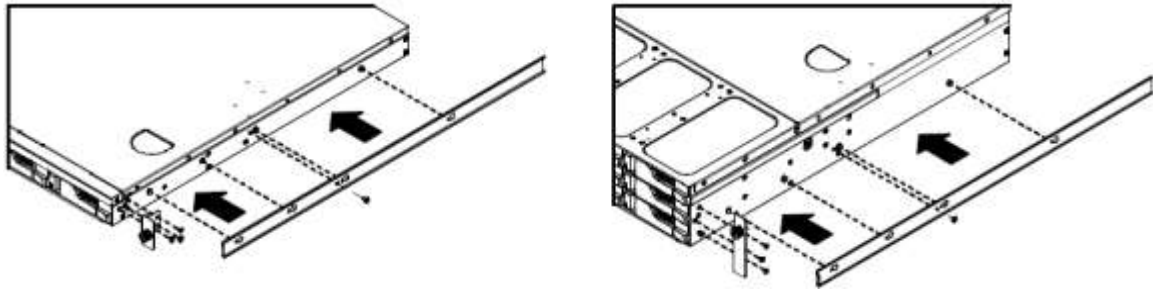
- 해제 탭을 아래로 누르고 내부 레일을 당겨 뽑습니다.



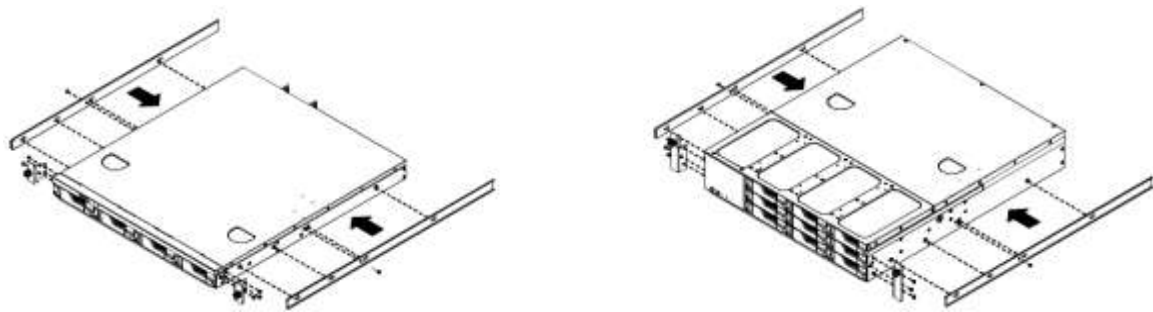
- 내부 레일을 외부 어셈블리와 분리합니다.



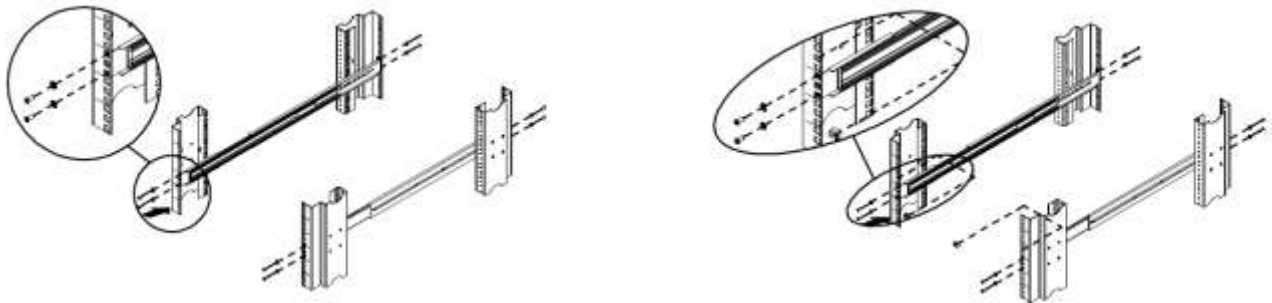
- 내부 레일의 구멍을 시스템 쉐시의 못과 정렬한 후 내부 레일을 끝까지 밀어 넣습니다.



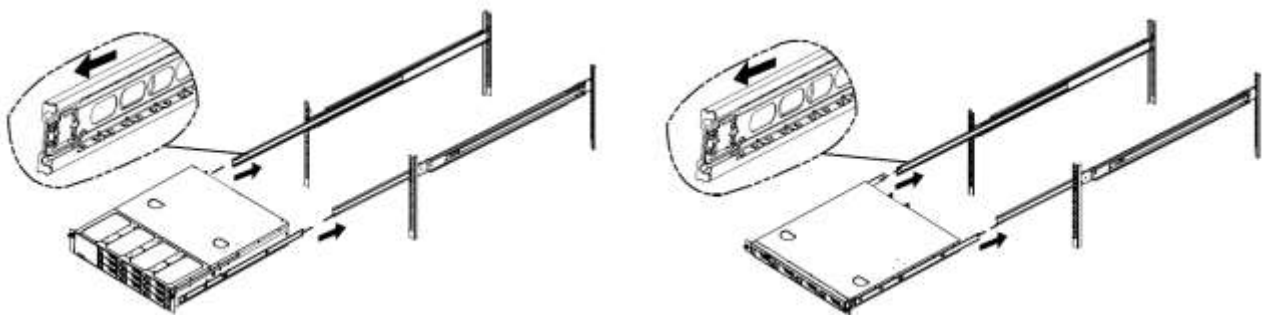
- 제공한 장착 나사를 사용하여 내부 레일을 시스템 쉐시에 장착합니다.



- 외부 레일 어셈블리를 랙에 장착합니다. 2개의 나사를 사용하여 외부 레일 어셈블리의 전면과 후면 모두를 랙에 고정해야 합니다.



- 레일을 정렬하고 시스템 쉐시를 끝까지 랙에 밀어 넣습니다.



4. 소프트웨어 설치 방법

다음 3 가지 설치 방법 중 한 가지를 선택하여 설치 할 수 있습니다.

참고: 설치를 시작하기 전에 최신 버전 ADM 프로그램을 가지고 계신지 확인하십시오. ADM 프로그램은 설치 CD 에 들어 있는 것을 사용하시거나 ASUSTOR 홈페이지(<http://www.asustor.com/service/downloads>)에서 다운로드 받으실 수 있습니다.

4.1. CD 설치

4.1.1. Windows 사용자

- 설치 CD 를 컴퓨터의 CD 드라이브에 넣은 다음 CD 자동 실행 메뉴에서 “Start(시작)”를 선택합니다.

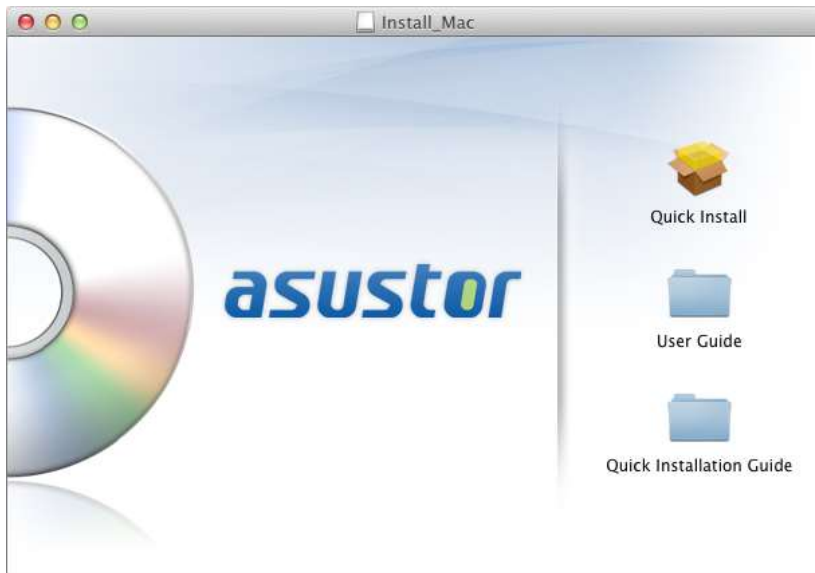


- 설치 마법사가 ASUSTOR Control Center 를 컴퓨터에 설치합니다. ASUSTOR Control Center 가 설치되면, 자동으로 네트워크에서 ASUSTOR NAS 장치를 검색합니다.
- 목록에서 NAS 를 선택하고 설치 마법사의 지시에 따라 구성 과정을 완료합니다.



4.1.2. Mac 사용자

- 설치 CD 를 컴퓨터의 CD 드라이브에 넣은 다음 CD 자동 실행 메뉴에서 “Quick Install(빠른 설치)”을 선택합니다.



- 설치 마법사가 ASUSTOR Control Center 를 컴퓨터에 설치합니다. 이 때 Download Assistant 설치 여부도 선택할 수 있습니다. ASUSTOR Control Center 가 설치되면, 자동으로 네트워크에서 ASUSTOR NAS 장치를 검색합니다.
- 목록에서 NAS 를 선택하고 설치 마법사의 지시에 따라 구성 과정을 완료합니다.

4.2. 웹 설치

- NAS의 현재 IP 주소를 이미 알고 있는 경우, 웹 브라우저를 열고 사용자의 NAS IP 주소(예: <http://192.168.1.168:8000>)를 입력하고 초기화를 시작할 수 있습니다.
- 설치 마법사의 지시에 따라 구성 과정을 완료합니다.



4.3. 직접 연결을 사용한 설치

설치 방법은 [5.4 문제해결](#) 절을 참조하십시오.

5. 부록

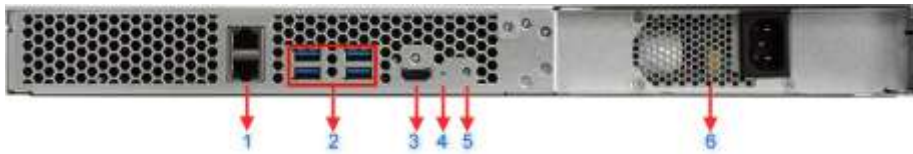
5.1. LED 표시등



1. 전원 LED 표시등
2. 검사 LED 표시등
3. 시스템 상태 LED 표시등
4. 네트워크 LED 표시등
5. 하드 디스크 LED 표시등

| LED 표시등 | 색 | 설명 | 상태 |
|--------------|------|----------------|--------------|
| 전원 | 파란색 | 지속적으로 켜져 있음 | 전원켜짐 |
| | | 깜박거림 | 대기모드 종료(S3) |
| | 오렌지색 | 지속적으로 켜져 있음 | 대기모드(S3) |
| | | 10 초 간격으로 깜박거림 | LED 야간모드 |
| 검사 | 파란색 | 지속적으로 켜져 있음 | 검사 표시등이 활성화 |
| 시스템 상태 🗄️ | 녹색 | 깜박거림 | 전원켜짐 |
| | | 지속적으로 켜져 있음 | 시스템 준비 |
| 네트워크 🌐 | 파란색 | 지속적으로 켜져 있음 | 네트워크 포트가 연결됨 |
| 하드 디스크 | 녹색 | 지속적으로 켜져 있음 | 하드디스크 준비 |
| | | 깜박거림 | 데이터액세스가 진행 중 |
| | 빨간색 | 지속적으로 켜져 있음 | 하드디스크 이상 |

5.2. 후면 패널



1. RJ45 포트
2. USB 3.0 포트
3. HDMI 포트
4. 버튼을 재설정
5. 서비스 LED
6. 전원 공급 장치

5.3. 상표



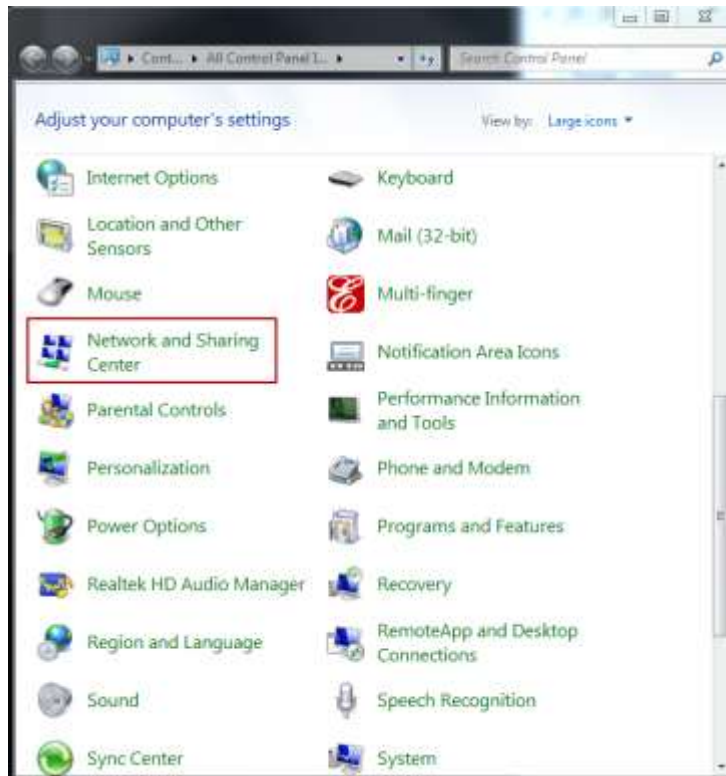
1. 모델 이름
2. 전원 공급 장치
3. 인증

5.4. 문제해결

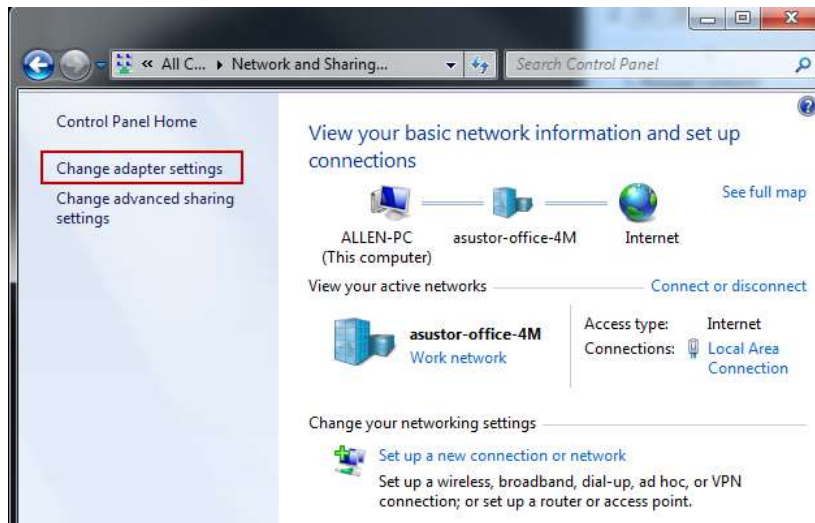
질문: ASUSTOR Control Center 를 사용하여 내 ASUSTOR NAS 를 찾을 수 없습니다.

답변: ASUSTOR Control Center 를 사용하여 NAS 를 찾을 수 없는 경우 다음을 수행하십시오.

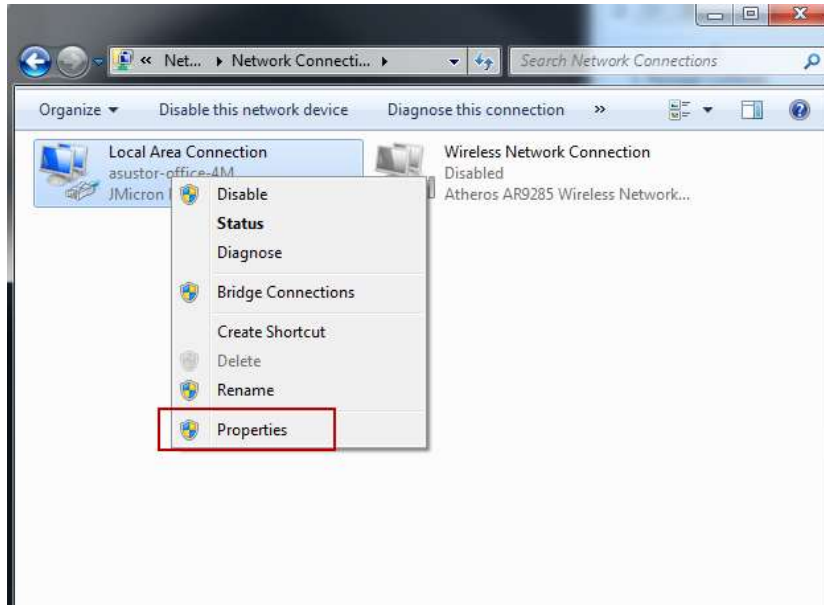
1. 네트워크 연결을 확인하십시오.
 - a. 사용자의 컴퓨터와 NAS 가 동일한 LAN 에 있어야 합니다.
 - b. 네트워크 LED 표시등이 켜졌는지 확인하십시오. 켜져 있지 않을 경우, 이더넷 케이블을 다른 네트워크 포트에 연결하거나 다른 이더넷 케이블을 사용해 보십시오.
2. PC 에서 동작중인 방화벽을 비활성화하십시오. 그 후 ASUSTOR Control Center 를 사용하여 NAS 를 다시 검색해 보십시오.
3. 여전히 NAS 를 찾을 수 없는 경우, 제공된 RJ-45 네트워크 케이블을 사용하여 NAS 를 컴퓨터에 연결하고 컴퓨터의 IP 설정을 변경하십시오.
 - a. [시작]->[제어판]->[네트워크 및 공유 센터]를 선택하십시오.



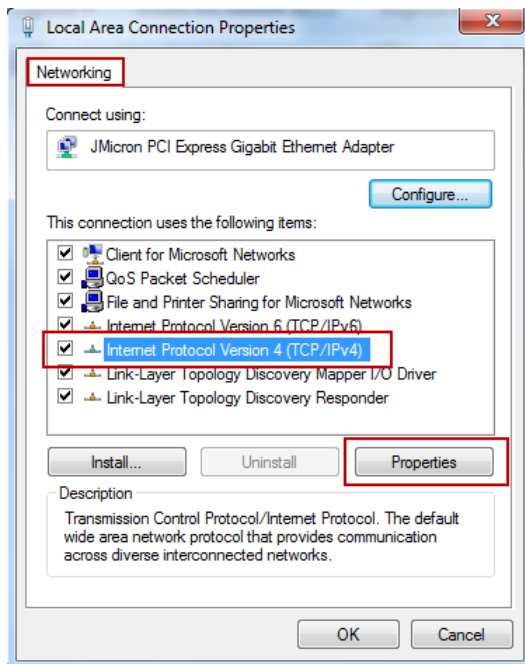
b. 왼쪽 창에서 [어댑터 설정 변경]을 클릭하십시오.



c. [로컬 영역 연결]을 클릭하고 [등록 정보]를 선택하십시오.



d. [네트워크] 탭에서 [인터넷 프로토콜 버전 4 (TCP/IPv4)]를 선택하고 [등록 정보]를 클릭하십시오.



e. [일반] 탭에서 [다음 IP 주소 사용] 다이얼 버튼을 선택하십시오. [IP 주소]를 169.254.1.1 로 설정하고 [서브넷 마스크]를 255.255.0.0 으로 설정한 다음 [확인]을 클릭하십시오.



- f. ASUSTOR Control Center 를 열고 사용자의 NAS 를 검색하십시오.
4. 위에서 설명한 절차로도 문제가 해결되지 않으면, 가까운 ASUSTOR 대리점이나 ASUSTOR 고객 서비스 센터에 문의하십시오. 또한 [ASUSTOR Knowledgebase](#)를 탐색할 것을 권장합니다.